



Gaceta  
**CCH**

ISSN 0188-6975

21 de noviembre de 2022

Nº 1,691

Órgano informativo  
Colegio de Ciencias  
y Humanidades



25N: UNA LUCHA DE LA COMUNIDAD

# CCH, contra violencia de género

REDES DE APRENDIZAJE E INTERCULTURALIDAD

UNE TU VOZ AL CORO INTER PLANTELES DEL CCH



Dr. Enrique Graue Wiechers  
*Rector*

Dr. Leonardo Lomeli Vanegas  
*Secretario General*

Dr. Alfredo Sánchez Castañeda  
*Abogado General*

Dr. Luis Álvarez Icaza Longoria  
*Secretario Administrativo*

Dra. Patricia Dolores Dávila Aranda  
*Secretaria de Desarrollo Institucional*

Lic. Raúl Arcenio Aguilar Tamayo  
*Secretario de Prevención, Atención y Seguridad  
Universitaria*

Mtro. Néstor Martínez Cristo  
*Director General de Comunicación Social*

Dr. Benjamín Barajas Sánchez  
*Director General*

Mtra. Silvia Velasco Ruiz  
*Secretaria General*

Lic. María Elena Juárez Sánchez  
*Secretaria Académica*

Lic. Rocío Carrillo Camargo  
*Secretaria Administrativa*

Mtra. Martha Patricia López Abundio  
*Secretaria de Servicios de Apoyo al Aprendizaje*

Mtra. Dulce María Santillán Reyes  
*Secretaria de Planeación*

Lic. Mayra Monsalvo Carmona  
*Secretaria Estudiantil*

Mtra. Gema Góngora Jaramillo  
*Secretaria de Programas Institucionales*

Lic. Héctor Baca Espinoza  
*Secretario de Comunicación Institucional*

Ing. Armando Rodríguez Arguijo  
*Secretario de Informática*

#### Directores planteles

Dr. Javier Consuelo Hernández  
*Azcapotzalco*

Mtro. Keshava Quintanar Cano  
*Naucalpan*

Lic. Maricela González Delgado  
*Vallejo*

Mtra. Patricia García Pavón  
*Oriente*

Lic. Susana Lira de Garay  
*Sur*


Número

Gaceta  
**CCH** 1,691

#### Directorio

Directora **ARACELI PULIDO MEDRANO** Coordinadora editorial **CARMEN VARELA** Mesa de redacción **YOLANDA GARCÍA LINARES**, **HILDA VILLEGAS GONZÁLEZ**, **PORFIRIO CARRILLO** Corrección de estilo **ALBERTO OTONIEL PAVÓN VELÁZQUEZ** Diseño y formación **OSCAR FIGUEROA TENORIO**, **IVÁN CRUZ MELCHOR**, **CRISTINA MERA MANZO** Fotografía **XAVIER MARTÍNEZ**, **LAURA MOLINA BENÍTEZ** Distribución **ADRIANA LUCÍA PEREYDA RAMÍREZ**, **LUIS RAMÍREZ** y **SERVICIOS GENERALES**.

Jefes de Información planteles: Azcapotzalco **JOSUÉ BONILLA HIDALGO** Naucalpan **YOSSELIN NERI MAYORAL** Vallejo **CÉSAR ALONSO GARCÍA HUITRÓN** Oriente **IGNACIO VALLE BUENDÍA** Sur **LYDIA ARROLOA POLO**.

 gacetacch@cch.unam.mx  
comunicacioncch@hotmail.com

Gaceta CCH se reserva el derecho a publicar las colaboraciones recibidas en el número que considere adecuado. Gaceta CCH aparece todos los lunes publicada por la Secretaría de Comunicación Institucional del Colegio de Ciencias y Humanidades. Insurgentes Sur y Circuito Escolar, Ciudad Universitaria, Delegación Coyoacán, C.P. 04510, Ciudad de México. Certificado de Licitud de Contenido núm. 5,192. Certificado de Licitud de Título núm. 6,983. Certificado de Reserva de Derechos al Uso Exclusivo 2304-93 control 20261. Teléfonos 5622 0025 y 5622 0175. Fax: 5622 0167. Impresión: Imprenta del Colegio de Ciencias y Humanidades. Monrovia 1,002 Col. Portales.

# Editorial

## El Colegio se pinta de naranja

**P**ara el Colegio de Ciencias y Humanidades, el Día Internacional de la Eliminación de la Violencia contra la Mujer (25N) no es una efeméride más, sino una oportunidad para reflexionar y valorar el camino andado y, sobre todo, para mirar hacia adelante y vislumbrar los retos que aún hay que superar para construir una sociedad libre de violencia.

En esta fecha, la Universidad se pinta de naranja para rechazar la violencia y la discriminación contra las mujeres y pugnar por la igualdad de género, como lo ha venido haciendo desde hace 30 años, en que comenzó a dar pasos firmes para avanzar, a nivel normativo y práctico, en estos temas.

En ese sentido, el Colegio no ha sido excepción, de ahí que, tras conformarse la Coordinación para la Igualdad de Género de la UNAM (CIGU), los cinco planteles cuentan con su Comisión Interna para la Igualdad de Género (CInIG) y cada vez hay más Personas Orientadoras Comunitarias (POC).

La puesta en marcha del piloto de la asignatura de Igualdad de Género, el seminario permanente para la formación de profesores en ese ámbito y la realización de jornadas, charlas, talleres y otras actividades relacionadas dan cuenta del interés permanente del Colegio por transversalizar el tema y formar a sus estudiantes con perspectiva de género.

Sin duda, falta mucho por hacer en un tema que sigue siendo lacerante en todo el mundo, donde la violencia de género se considera ya como una pandemia, pero hay confianza en que las acciones emprendidas en esta institución educativa rindan sus frutos y cada día sean más palpables para su comunidad, para que pueda desarrollarse con respeto y armonía. 🙌



El 25N es una oportunidad para vislumbrar los retos que aún hay que superar para construir una sociedad libre de violencia.”





# +25N: Crear conciencia



El Día Internacional de la Eliminación de la Violencia contra la Mujer fue aprobado por la ONU en diciembre de 1999 y se conmemoró por primera vez el 25 de noviembre del año 2000, aunque su antecedente es más remoto; se halla en 1981, cuando se instituye en recuerdo y como condena al asesinato de las hermanas Mirabal, activistas de República Dominicana.

Así, la fecha reconoce que la violencia contra las mujeres es un obstáculo para construir sociedades inclusivas y sostenibles; una forma de alzar la voz contra la violencia de género y recordar que, en todo el mundo, ellas deben estar en el centro del cambio.

Como en todo el mundo, en México la violencia de género se ha convertido en otro tipo de pandemia, diferente pero no menos grave que la del Covid-19, que ha hecho necesario impulsar acciones y campañas permanentes que buscan: desnormalizar, enunciar, denunciar y combatirla en todos los ámbitos y desde todos los niveles, sea nacional, internacional e institucional.

En ese sentido, en la UNAM y el Colegio de Ciencias y Humanidades (CCH) el 25N es una ocasión propicia para visibilizar los esfuerzos específicos que se hacen para erradicar la violencia contra la mujer en espacios universitarios, y para reflexionar sobre una urgencia que no puede postergarse: la de generar espacios libres de violencia, con comunidades en las que prevalezca la igualdad y el respeto.

# ¿Sabías que la violencia de género

busca hacer daño premeditado, sufriendo físico, psicológico, sexual o de otra índole a la persona por pertenecer al género femenino u otro no binario?



## TIPO DE VIOLENCIA CONTRA MUJERES Y NIÑAS

Se define como todo acto de violencia basado en el género que tenga o pueda tener como resultado un daño o sufrimiento físico, sexual o mental para la mujer, así como las amenazas de tales actos, la coacción o la privación arbitraria de la libertad, tanto si se producen en la vida pública como en la vida privada.

La violencia contra mujeres y niñas en el ámbito privado puede incluir:



### VIOLENCIA ECONÓMICA

Consiste en lograr o intentar conseguir la dependencia financiera de otra persona, manteniendo para ello un control total sobre sus recursos financieros, impidiéndole acceder a ellos y prohibiéndole trabajar o asistir a la escuela.

### VIOLENCIA PSICOLÓGICA

Consiste en provocar miedo a través de la intimidación; en amenazar con causar daño físico a una persona, su pareja o sus hijas o hijos, o con destruir sus mascotas y bienes; en someter a una persona a maltrato psicológico o en forzarla a aislarse de sus amistades, su familia, la escuela o del trabajo.

### VIOLENCIA EMOCIONAL

Consiste, por ejemplo, en minar la autoestima de una persona a través de críticas constantes, en infravalorar sus capacidades, insultarla o someterla a otros tipos de abuso verbal; en dañar la relación de una pareja con sus hijas o hijos; o en no permitir a la pareja ver a su familia ni a sus amistades.

### VIOLENCIA FÍSICA

Consiste en causar o intentar causar daño a una pareja golpeándola, propinándole patadas, quemándola, agarrándola, pellizcándola, empujándola, dándole bofetadas, tirándole del cabello, mordiéndole, denegándole atención médica u obligándola a consumir alcohol o drogas, así como empleando cualquier otro tipo de fuerza física contra ella. Puede incluir daños a la propiedad.



### VIOLENCIA SEXUAL

Se entiende por violencia sexual cualquier acto de naturaleza sexual cometido contra la voluntad de otra persona, ya sea que no haya otorgado su consentimiento o que no lo pueda otorgar por ser menor de edad, sufrir una discapacidad mental o encontrarse gravemente intoxicada o inconsciente por efecto del alcohol o las drogas. Ejemplo de esto es lo siguiente:

- Acoso sexual
- Violación
- Violación selectiva
- Cultura de la violación

### FUENTE

• <https://www.unwomen.org/es/what-we-do/ending-violence-against-women/faqs/types-of-violence#:~:text=La%20violencia%20contra%20las%20mujeres%20y%20las%20ni%C3%Blas%20se%20define,si%20se%20producen%20en%20la>



# 25N

## DÍA INTERNACIONAL DE LA ELIMINACIÓN DE LA VIOLENCIA CONTRA LAS MUJERES

*¿Sabías que una de cada tres mujeres y niñas en el mundo ha sufrido violencia física o sexual en algún momento de su vida?*

- Alrededor de 736 millones de mujeres en el mundo han vivido algún tipo de violencia física o sexual por parte de una pareja íntima.
- El abuso y violencia sexual en las mujeres tienen efectos como la depresión, trastornos de ansiedad, embarazos no planeados, infecciones de transmisión sexual, entre otras formas.
- Menos del 40% busca algún tipo de ayuda y sólo el 10% acude a la policía.
- La ONU reportó que la mitad de los asesinatos cometidos a mujeres en el mundo fue cometido por un compañero sentimental o un familiar.
- Durante la pandemia por Covid-19 se incrementó la violencia contra las mujeres y las niñas a nivel mundial.
- En promedio, 81 mil mujeres y niñas fueron asesinadas en el mundo.
- En América Latina, entre el 30 y 40% de las mujeres ha sido víctima de algún tipo de violencia intrafamiliar.
- En 2016, en México se registraron 2 mil 814 feminicidios, la cifra más alta en los últimos años.

### FUENTES

- <https://www.unwomen.org/es/what-we-do/ending-violence-against-women/facts-and-figures> • <https://www.youtube.com/watch?v=ADFoxSKROcg>
- <https://jovenesredlac.org/conoces-el-origen-del-25n-nacio-del-primer-eflac/>



# #Todas TODOS LosDías



PLANES DE ESTUDIO DE LA UNAM

# La perspectiva de género, ineludible

dgcs.unam.mx

*Buscan llevarla a toda asignatura y nivel educativo de la institución*

PORFIRIO CARRILLO

[porfirio.carrillo@cch.unam.mx](mailto:porfirio.carrillo@cch.unam.mx)

**I**ncorporar la perspectiva de género a la currícula de la UNAM es una acción estratégica fundamental para transformar, de manera estructural, las desigualdades de género que subsisten en la sociedad, es por ello que desde 2008 se le ha considerado dentro de los planes de Desarrollo Institucional, con la definición de acciones específicas en la materia.

En 2013, la Comisión Especial de Equidad de Género (CEEG), del H. Consejo Universitario de la UNAM, creó los Lineamientos para la Igualdad de Género (LIG), mientras que en 2018 se emitió el Documento Básico para el Fortalecimiento de la Política Institucional de Género de la UNAM (DBFPIG), el cual subraya la necesidad de hacer transversal la perspectiva de género en los Planes y Programas de Estudio.

Por ejemplo, en el artículo 5-II de los LIG se señala como acción específica “incluir en los Planes de Estudio temas relativos a la igualdad de género,

de prevención y eliminación de discriminación por razón de condición de género u orientación o preferencia sexual, así como de violencia de género.”

En tanto que en el objetivo general 4 del DBFPIG, se pide “fortalecer la oferta de asignaturas y contenidos sobre perspectiva de género en todos los niveles educativos de la UNAM”.

Actualmente, el Plan de Desarrollo Institucional 2019-2023 de la UNAM tiene como meta “incorporar de manera permanente la Perspectiva de género (PEG) y la protección a los derechos humanos en todas las labores académicas, en la investigación, en los Planes y Programas de Estudio, los cursos y diplomados dirigidos a la comunidad universitaria”.

También, en la difusión, creación y extensión universitarias y en los medios de información, así como en las tareas administrativas de la UNAM.

14

años hace que se incluyó la perspectiva de género en los Planes de Desarrollo Institucional de la UNAM.





**Igualdad de género, prevenir y eliminar la discriminación y violencia por razones de género u orientación o preferencia sexual son las metas.**

#### **CÓMO ESTÁ INTEGRADA**

Dicha normatividad está integrada por tres dimensiones, la institucional arriba descrita, así como la nacional e internacional.

En la dimensión nacional, la incorporación de la perspectiva de género en Planes y Programas de Estudio está considerada desde 2019 en el artículo tercero de la Constitución Política de los Estados Unidos Mexicanos, que señala que: “Los planes y programas de estudio tendrán perspectiva de género y una orientación integral”.

La Ley General para la Igualdad entre Mujeres y Hombres (LGIMH) establece, en el artículo 17, fracción X, que los planes y programas de estudio tendrán perspectiva de género y una orientación integral; y en el artículo el artículo 37, fracción IV, que se incorpora la perspectiva de género y la erradicación de la violencia en el sistema educativo y se definen en las políticas educativas los principios de igualdad, equidad y no discriminación entre mujeres y hombres.

**La normativa para incorporar la perspectiva de género en la UNAM se basa en consideraciones de orden institucional, nacional e internacional.**



#### **NORMATIVA INTERNACIONAL**

En el ámbito internacional, el Estado mexicano ha establecido acuerdos de adhesión y el compromiso de transversalización de la perspectiva de género a partir de instrumentos como La Declaración de las Naciones Unidas sobre la Educación y Formación en materia de Derechos Humanos, la Convención sobre la Eliminación de Todas las Formas de Discriminación contra la Mujer (CEDAW) y la Convención Interamericana para Prevenir, Sancionar y Erradicar la Violencia contra la Mujer (Convención de Belém do Pará).

En ellos se hace referencia a los derechos y principios de igualdad de género entre niñas y niños, mujeres y hombres, la dignidad humana, la inclusión y la no discriminación, entre otros aspectos relevantes para atender el tema en los procesos educativos.

Lo anterior, con el propósito de contrarrestar prejuicios y costumbres y todo otro tipo de prácticas que se basen en la premisa de la inferioridad o superioridad de cualquiera de los géneros o en los papeles estereotipados para el hombre y la mujer que legitiman o exacerbaban la violencia contra la mujer. 🙌

9

**años tiene que la UNAM cuenta con Lineamientos para la Igualdad de Género que rigen en todas sus instituciones.**



**#Todas  
TODOS  
LosDías**

## HERRAMIENTAS PARA UNA DOCENCIA IGUALITARIA



VISITA EL SITIO WEB DE ESTE RECURSO



# Apoyan ambientes libres de violencia

*Difunden buenas prácticas para hacer prevalecer el respeto y la cultura de la paz*

PORFIRIO CARILLO  
[porfirio.carrillo@cch.unam.mx](mailto:porfirio.carrillo@cch.unam.mx)

**E**n apoyo al profesorado universitario, la Coordinación para la Igualdad de Género de la UNAM (CIGU) puso a su disposición el libro *Herramientas para una docencia igualitaria, incluyente y libre de violencias*, y que contiene buenas prácticas tendientes a una cultura de la equidad de género.

El material ofrece información sobre la legislación, normativa y estructuras universitarias para la igualdad y la atención a los casos de violencia de género, e incluye una selección de enlaces a materiales para apoyar las clases y profundizar en temas relacionados con la igualdad de género, ambientes libres de violencia y comunidades en las que prevalezca el respeto y la cultura de paz.

El material puede ser descargado en PDF para su consulta, desde la página electrónica de la Coordinación para la igualdad de Género en la UNAM, en [coordinaciongenero.unam.mx](http://coordinaciongenero.unam.mx), en donde hallará de manera detallada aspectos relacionados con “Buenas prácticas docentes” en materia de Trabajo en clase, Espacios virtuales, Convivencia con el estudiantado e Incorporación de la perspectiva de género en los programas de estudio de las asignaturas.

Las buenas prácticas docentes, define el recurso didáctico de la CIGU, “son todas

7  
 apartados conforman las Herramientas para una docencia igualitaria, incluyente y libre de violencias.





aquellas actividades e intervenciones realizadas por el profesorado que interviene en el proceso de enseñanza-aprendizaje, que buscan incrementar los resultados positivos del mismo”.

Explica que cuando hablamos de buenas prácticas docentes con perspectiva de género, “nos referimos específicamente a la necesidad de aceptar que existen diversas formas de reconocernos sexual, social y culturalmente”.

Por lo tanto, es necesario reflexionar sobre cómo podemos repensar los distintos contenidos, prácticas y contextos de la educación desde una perspectiva incluyente, que ayude a identificar, reconocer, respetar y potenciar las diversidades presentes en la comunidad, a fin de construir ambientes de aprendizaje incluyentes y libres de discriminación.

Al revisar el capítulo “Uso de lenguaje incluyente y no sexista”, el profesorado descubrirá que, a través del lenguaje nombramos, interpretamos y le damos forma al mundo y a nuestra experiencia”.

Sin embargo, con el lenguaje también se pueden reproducir, directa o indirectamente, diferentes estereotipos y roles de género y, con ello, generar distintos niveles de discriminación, por esa razón, acota, el lenguaje incluyente se ha convertido en una vía para combatir las inequidades existentes en la lengua y de ese modo construir comunidades que promuevan, en todo momento, la igualdad entre las personas.

Por lo que se refiere a la información institucional sobre la igualdad de género y atención a casos de violencia de género, el profesorado encontrará una línea de tiempo de la Igualdad de Género en la UNAM, que marca momentos relevantes que han permitido a la institución avanzar en la materia: desde la creación de la Comisión Especial de Igualdad de Género del H. Consejo Universitario; la

## El material incluye ligas a conferencias, leyes y experiencias en la incorporación de la perspectiva de género.

Coordinación para la Igualdad de Género en la UNAM (CIGU); el Centro de Investigaciones y Estudios de Género (CIEG), la Defensoría de los Derechos Universitarios, Igualdad y Atención a la Violencia de Género y la Ruta de atención a casos de violencia de género.

El establecimiento de la Comisiones Internas para la Igualdad de Género (CInIG); Personas Orientadoras Comunitarias (POC); la Normativa universitaria sobre igualdad de género y ética universitaria; el Estatuto General de la UNAM; los Lineamientos Generales para la Igualdad de Género en la UNAM y el Acuerdo del Rector por el que se establecen Políticas Institucionales para la Prevención, Atención, Sanción y Erradicación de casos de Violencia de Género, el Documento Básico para el fortalecimiento de la Política Institucional de Género y el Código de Ética de la UNAM.

Además, ¿qué hacer si tienes conocimiento de un caso de violencia de género?, que ofrece información para que el profesorado conozca la ruta de atención en casos de violencia de género; números de emergencias en la UNAM y recomendaciones para atender de primera instancia a las víctimas, preservando su integridad; un apartado de ligas útiles y un glosario. 🙌

En la Universidad se propician enfoques de reconocimiento, detección y erradicación de las asimetrías de género.

EL CCH, PRESENTE EN EL 25N

# Por una cultura de la igualdad

*Transformar el ethos de la comunidad es la apuesta*

HILDA VILLEGAS GONZÁLEZ  
hilda.villegas@cch.unam.mx

**E**n el camino hacia la erradicación de la violencia contra las mujeres, el Colegio de Ciencias y Humanidades fomenta una cultura con enfoque de igualdad de género y promoción de la cultura de la paz, que apela a “una transformación del ethos docente y del estudiantado, incluyendo a la comunidad”, aseguró Gema Góngora Jaramillo, secretaria de Programas Institucionales del CCH.

A propósito del 25N, Día Internacional de la Eliminación de la Violencia contra las Mujeres, que se conmemora cada 25 de noviembre, explicó que el trabajo que se realiza en la Universidad y en el Colegio para erradicar la violencia por razones de género es multidimensional, transversal y paradigmático.

“Desde el trabajo cotidiano, fomentar la desnaturalización de la violencia y los enfoques de reconocimiento, detección y erradicación de las asimetrías de género, y al propiciar una cultura que no justifica los privilegios, comenzando por la planta docente”, subrayó.

Parte esencial de este proceso ha sido reconocer el problema en las aulas y en la vida comunitaria, a partir de la asignatura Igualdad de Género, que por segunda ocasión se imparte en su modalidad piloto

al alumnado de primer ingreso del CCH. La problemática también se aborda en ciclos de conferencias, como “Hablando de Género”, que invita a especialistas en el tema.

“También –dijo– con motivo de fechas emblemáticas, llevamos a cabo conferencias y talleres al estudiantado, y en los casos en que se ha solicitado apoyo especializado, se realizan las debidas canalizaciones a unidades especializadas, como una línea de ayuda e instancias de psicopedagogía”.

A propósito de esta última efeméride, que establece la Organización de las Naciones Unidas, la académica consideró que es una fecha muy importante para promover los derechos humanos, los derechos de las mujeres y de las mujeres universitarias.

“Se fomenta una cultura que promueve la igualdad y la paz. Nos interesa impactar y formar a las y los jóvenes en estas temáticas esperando promover un cambio de hábitos y actitudes entre los pares y con los docentes”.

De manera particular, detalló, las acciones que impulsa el Colegio forman parte del Plan de Desarrollo 2022-2026 de esta institución, entre ellas, la adhesión a la plataforma de ONU Mujeres, la implementación del Protocolo para la Atención de Casos de Violencia de Género en la UNAM, llevando a cabo el seguimiento de las políticas institucionales para la prevención, atención, sanción y erradicación de los casos de violencia de género.

## 800

actividades sobre igualdad de género y erradicación de las violencias ha hecho el Colegio.



Del mismo modo, se han fortalecido las Comisiones Internas para la Igualdad de Género (CInIG) en los cinco planteles; se han realizado poco más de 800 eventos académicos sobre este tema y se desarrolla el pilotaje de la asignatura Igualdad de Género, desde la generación 2022.

En este mismo tenor, se creó un Programa Integral de Igualdad de Género, que integra las diversas actividades tanto de la Dirección General como de los cinco planteles del Colegio.

De manera importante se han difundido entre la comunidad todos los documentos normativos de la UNAM respecto a la igualdad de género, como el Protocolo para la Atención de Casos de Violencia de Género en la UNAM y el Acuerdo 54 por el que se establecen Políticas Institucionales para la Prevención, Atención, Sanción y Erradicación de Casos de Violencia de Género.

También se ha dado continuidad al Seminario central de igualdad de género y se ha procurado que en cada plantel exista un seminario local con esta temática; además de organizar una programación amplia y variada sobre temas de

## Al Colegio le interesa impactar y formar a las y los jóvenes en temáticas de género, esperando cambiar hábitos y actitudes.

igualdad: ciclos de conferencias, de cine, jornadas académicas, encuentros, publicaciones, etcétera.

Además de seguir todos los procedimientos disciplinarios y aplicar la Legislación Universitaria de manera expedita en todos los casos que se presente violencia de género, y ampliar las publicaciones con esas temáticas, se ha difundido ampliamente en la comunidad el código de ética y el protocolo correspondiente.

Las oficinas de jurídico a niveles central y local siguen los lineamientos establecidos por la Universidad para fomentar una cultura del conocimiento de los derechos humanos, universitarios y de las mujeres”, concluyó. 🙌

2

semestres se ha impartido la asignatura de género en el Colegio, en su modalidad piloto.



#Todas  
TODOS  
LosDías

# Comisiones de género



## PLANTEL AZCAPOTZALCO

Preside:  
**HASSIBI ROMERO PAZOS**  
Teléfono 5318 5539 ext. 112  
comisiongenero.azcapotzalco@cch.unam.mx



## PLANTEL NAUCALPAN

Preside:  
**ELIZABETH HERNÁNDEZ LÓPEZ**  
Teléfono 5550 511807  
comisionequidad.naucalpan@cch.unam.mx



## PLANTEL VALLEJO

Preside:  
**MAHARBA ANNEL GONZÁLEZ GARCÍA**  
Teléfono 5097 2103 ext. 2104  
comisionequidad.vallejo@cch.unam.mx



## PLANTEL ORIENTE

Preside:  
**PATRICIA ELIZABETH LÓPEZ OCAMPO**  
Teléfono 57736325 ext. 114  
caporal@cch.unam.mx



## PLANTEL SUR

Preside:  
**GUADALUPE FLORIDO ARAUJO**  
Teléfono 56228222 ext 46875  
cchsur@cch.unam.mx



## MECANISMOS DE PREVENCIÓN

# En busca de sociedades equitativas

*Igualdad sustantiva demanda una transformación profunda*

YOLANDA GARCÍA LINARES

[yolanda.garcia@cch.unam.mx](mailto:yolanda.garcia@cch.unam.mx)

**T**emas como la igualdad sustantiva, las sanciones que aplica la Universidad ante problemas como el acoso o la violencia de género, la responsabilidad que tiene la institución ante la sociedad y cómo ha evolucionado el tema en la comunidad universitaria fueron abordados por Karla Paulina Amozurrutia Nava, directora de Gestión Comunitaria y Erradicación de las Violencias, de la Coordinación para la Igualdad de Género de la UNAM (CIGU).

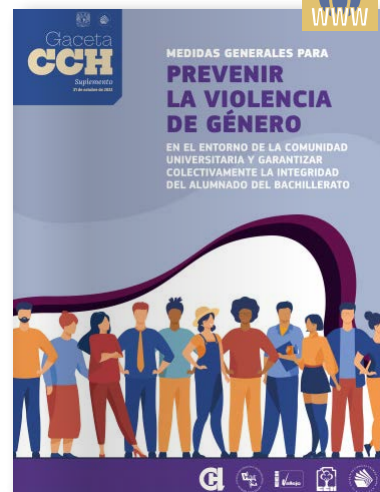
En su charla “Mecanismos de Prevención de Violencia de Género en Espacios Universitarios”, Amozurrutia se refirió a la labor de la CIGU para enlazar y articular el trabajo de todas las comunidades de la UNAM, así como las iniciativas y acciones emprendidas en la institución, en busca de la igualdad de género.

A los docentes les dijo que si enfrentan algún caso deben intervenir y hablar, primero con la persona agresora y después con la víctima, quien puede acercarse a las POC o al Departamento de Psicopedagogía de su plantel.

Para prevenir estos casos, expuso, “es importante dar una clase sobre las violencias de género, remarcar que no son toleradas en la comunidad universitaria, hablar con el estudiantado es vital, porque conocerán información importante a través de ustedes, que tienen autoridad moral”.

En su opinión, para alcanzar la igualdad sustantiva se requiere de una transformación profunda a nivel social y cultural “y todavía estamos en el

**11**  
mujeres al día son víctimas de feminicidio en el país, según cifras oficiales.



VISITA EL SITIO WEB DE ESTE RECURSO



VISITA EL SITIO WEB DE ESTE RECURSO

proceso que requiere trabajar en diferentes niveles y probablemente no nos toque a esta generación observar una sociedad más igualitaria, lo cual no quiere decir que no valga la pena trabajar en ella”.

“Porque si volteamos a ver el panorama nacional, que mueran 11 mujeres al día es grave y si no cambiamos los espacios en que estamos, esto puede ser peor, y no queremos eso para ninguna persona, entonces vale la pena caminar hacia allá; hace 10 o 5 años no hablábamos del tema”, reconoció.

Sobre las sanciones, la fundadora y colaboradora del Seminario Institucional Legislación Universitaria y Protocolo señaló que hay dos procesos: el procedimiento disciplinario, cuando la persona agresora forma parte de la comunidad estudiantil, y el otro, cuando las personas agresoras forman parte de la comunidad académica o trabajadora.





No podemos permitir en espacios universitarios casos de discriminación o violencia.”

**PAOLA AMOZURRUTIA**  
DIRECTORA DE GESTIÓN  
COMUNITARIA DE LA CIGU



**#Todas  
TODOS  
LosDías**

© Xavier Martínez

Las sanciones para el estudiantado van desde amonestación, suspensión o expulsión de la Universidad, mientras que para la comunidad que tiene una relación laboral va de la amonestación, suspensión o la rescisión de contrato.

Al hablar de la responsabilidad social de la UNAM, señaló que debe estar a la altura de las transformaciones sociales, ir dos o tres pasos adelante para ayudar en la transformación de la sociedad, “si no cambiamos nuestras prácticas, difícilmente reflejaremos ese cambio a la sociedad y esa es su principal responsabilidad, trabajar para y con la sociedad, no podemos permitir en los espacios universitarios casos de discriminación o de violencia, la Universidad tiene que avanzar”.

La responsable del programa Equidad de Género de la FFyL animó a las jóvenes a denunciar, “no hay represalias, como son menores de edad, todas las violencias contra ustedes se configuran en delitos y se pueden denunciar ante un MP”.

Recordó que la Igualdad de Género en la UNAM “no fue una ocurrencia, ni un tema coyuntural, es un tema

## Es importante que estudiantes y maestros sepan que ninguna violencia es tolerada en la UNAM.

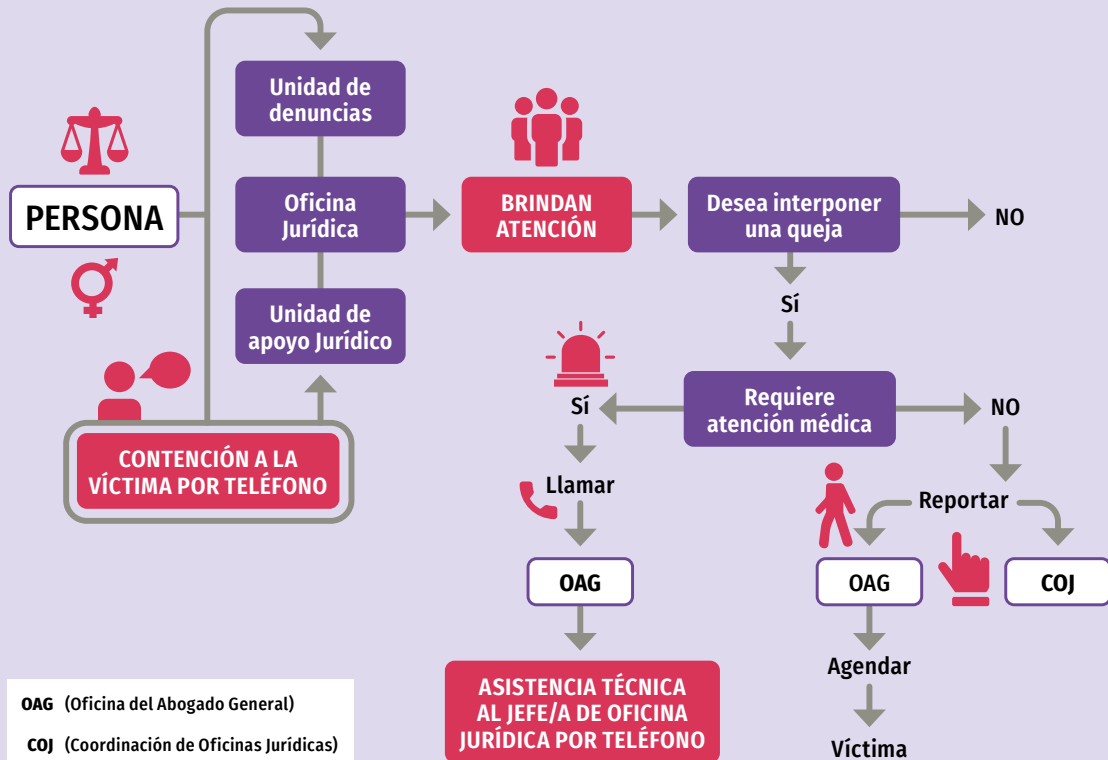
que viene empujado por generaciones de mujeres feministas universitarias, dentro y fuera de la institución”. Hay académicas, investigadoras, profesoras, incluso estudiantes, que han trabajado años para que este tema esté en la palestra institucional, aseveró.

La muestra es Marcela Lagarde, quien trabajó e impulsó el Programa de Estudios de Género, hoy CIEG, cuando fue diputada, generó la teorización de la categoría de feminicidio, ese el mejor ejemplo de cómo las feministas universitarias han impactado en la vida institucional del país, para lograr alcanzar la igualdad y entender las violencias que recibimos las mujeres por las desventajas históricas y por el sistema patriarcal, por eso es importante conocerlas y leerlas, subrayó. 🙌

# 10

años atrás no se hablaba como ahora del tema, lo que evidencia su gravedad pero también sus avances.

# Protocolo para casos de Violencia de género en la UNAM



## INICIO DEL PROCEDIMIENTO





**DENUNCIAS E INFORMES**

01800 – abogral 2264725  
56 22 22 22 EXT. 82634  
01800abogral@unam.mx  
denunciaunad@unam.mx

PARA MAYOR INFORMACIÓN  
VISITA LA SIGUIENTE PÁGINA:

<https://coordinaciongenero.unam.mx/>



**#Todas  
TODOS  
LosDías**

**¿CÓMO SE PRESENTA UNA QUEJA?**

PRIMERO ES IMPORTANTE QUE CONOZCAS  
LOS CUATRO PRINCIPIOS DE ATENCIÓN:

**Debida diligencia:**

Que no se te revictimice en la presentación de la denuncia y que se establezcan sanciones.

**Confidencialidad:**

Implica mantener durante todo el proceso la privacidad de información, la cual sólo puede ser revelada a las partes legítimamente involucradas. Otra cosa importante es que si alguien quiere realizarte una entrevista, ésta sólo puede ser grabada con tu autorización.

**Información adecuada:**

Consiste en explicar de manera clara en qué consiste el proceso de queja, los razonamientos que habrá detrás de las decisiones durante el proceso de queja y el posible resultado del procedimiento.

**Accesibilidad:**

Cualquier persona puede presentar una queja.

**PROCEDIMIENTO****Primero**

Una persona orientadora, la Defensoría de Derechos Universitarios o el titular de la oficina jurídica del CCH te podrán dar orientación respecto a qué actos constituyen violencia de género y los procedimientos existentes dentro de la UNAM. En caso de que lo requieras, en el primer contacto se pueden tomar medidas de contención psicológica.

**Segundo**

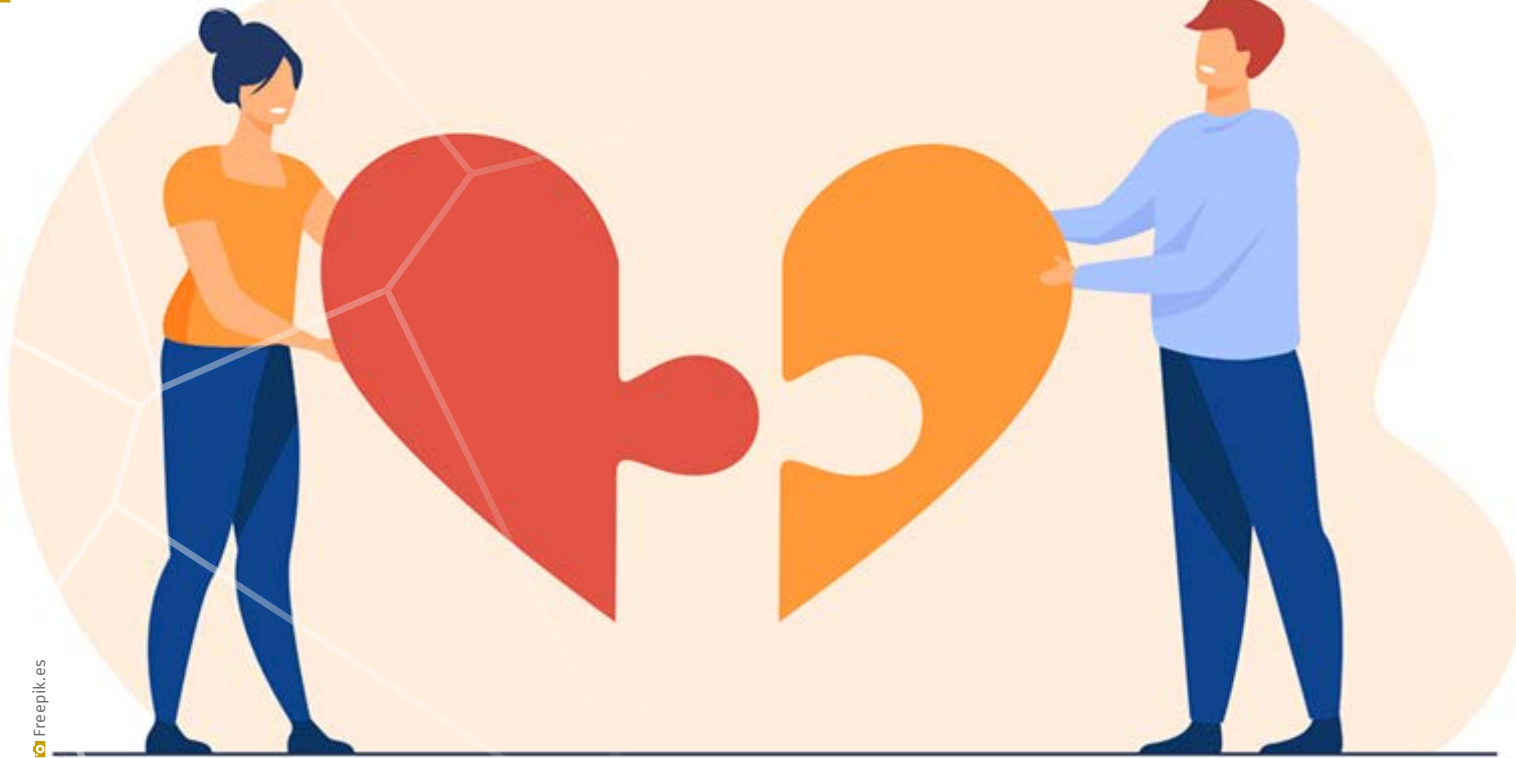
Debes acudir a la Defensoría de Derechos Universitarios o en la oficina jurídica de tu plantel para presentar tu acta de hechos.

**Tercero**

Ahí te harán una entrevista sobre los hechos que consideras que puedan constituir violencia de género, a partir de la cual se elaborará un documento llamado Acta de Hechos. En caso de que lo requieras se podrán dictar medidas urgentes de protección o prevención para evitar que la violencia ejercida en tu contra continúe o aumente.

**Cuarto**

Se valorará tu caso y, si cumple con las condiciones, puedes optar por el procedimiento alternativo con enfoque restaurativo. En caso de no desearlo se continuará con el procedimiento formal aplicable. Si el acto constituyera un delito y si tú lo desearas, se te podrá acompañar al Ministerio Público para que presentes tu queja. Toma en cuenta que si necesitas apoyo psicológico la UNAM te lo brindará.



Freepik.es

**“AMOR ES... SIN VIOLENCIA”**

# Fomentan buen trato en pareja



*Taller ayuda a construir relaciones más sanas*

YOLANDA GARCÍA LINARES

[yolanda.garcia@cch.unam.mx](mailto:yolanda.garcia@cch.unam.mx)

17

mil 368 jóvenes participaron en cuestionario sobre violencia aplicado en el CCH y la ENP.

**E**n una relación de pareja es inevitable que haya conflictos, pero la manera cómo los abordamos es lo que va a hacer la diferencia, y hablamos de una solución no violenta, a pesar de que se pueda llegar a la ruptura amorosa, la cual tendremos que trabajar, deconstruir esa relación antes de formar una nueva, aseguró la psicóloga Ruth Méndez.

De esa forma “es como vamos a construirnos de manera diferente, en lo individual y, por ende, va a tener impacto en lo colectivo, en lo social, que es lo que pretendemos; falta mucho camino todavía, pero estamos trabajando”, consideró la experta tanatóloga.

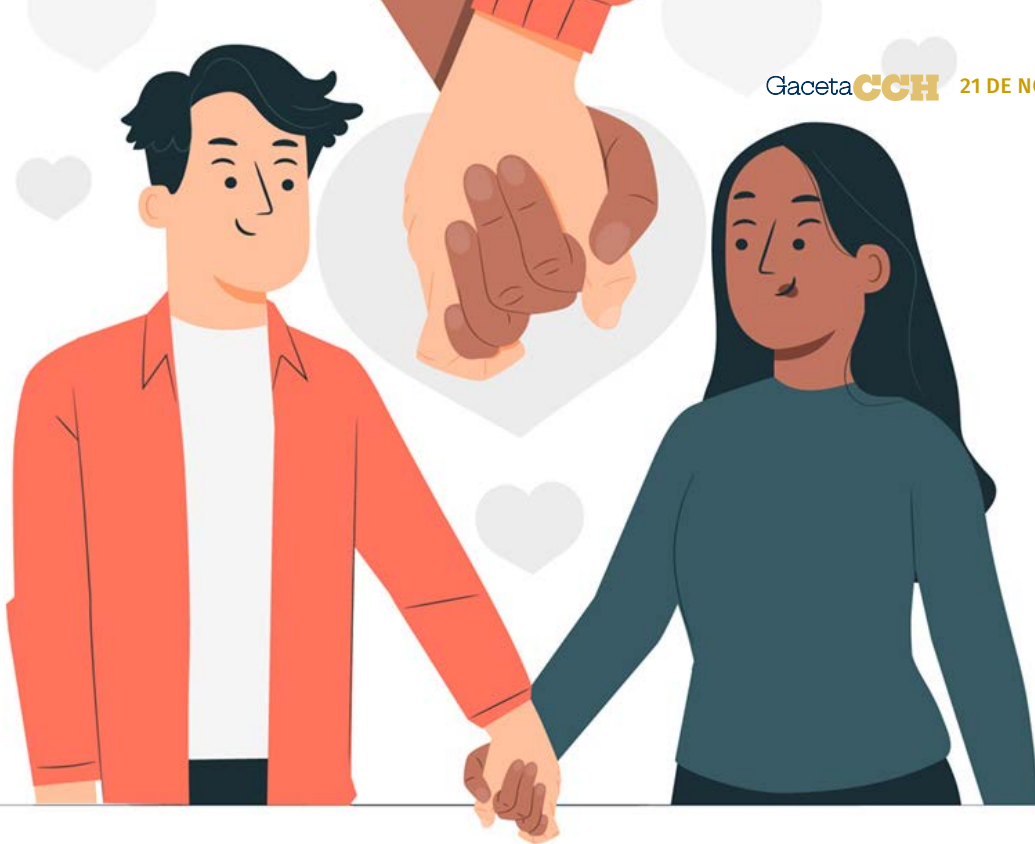
Al hablar sobre el taller “Amores... sin violencia”, explicó que éste surgió ante la problemática de violencia que se vive en la sociedad y que ha ido en aumento, pasando de ser un problema social a uno de salud pública, y la UNAM no es ajena a esto, por lo que ha generado diversas estrategias para acabar con la violencia de género.

Es por ello que desde 2018 se elaboró el proyecto “De la violencia al buen trato, dinámica de las relaciones de parejas de jóvenes de la UNAM”, que incluyó un cuestionario para medir el tipo de violencias, la modalidad y su intensidad, aplicado en los cinco planteles del CCH y los nueve de la ENP, a 17 mil 368 jóvenes.

De él surgieron cosas muy interesantes, entre ellas, que el 50 por ciento de nuestro alumnado reportó no haber sufrido violencia de pareja, pero el otro 50, que sí. A partir de ese estudio, se hizo un panel de expertos y “esperábamos hacer grupos focales, pero se nos vino la contingencia, sin embargo, surgieron otras estrategias para trabajar con el alumnado temas relacionados con la violencia y



Freepik.es



#Todas  
TODOS  
LosDías

para proponer relaciones de pareja basadas en el buen trato”.

Tal es el caso de este taller, expuso, que aborda temas como el enamoramiento idealizado para dar paso a uno más real, donde te amo como eres; “planteamos lo que es la violencia física, psicológica, sexual, y ubicamos lo que es el ciclo de la violencia y por qué es tan difícil salir de una situación así”.

También enseña a los jóvenes cómo esta violencia puede ir en escalada si no es tratada, el violentómetro y algunas alternativas para afrontar estas situaciones.

“Luego nos referimos a una relación de buen trato en la pareja, como una expresión de amor hacia uno mismo y hacia los demás, esta relación de amor se construye y significa que tenemos que trabajarla, y es a través de la conciencia armoniosa, respetuosa, basada en equidad, sin prejuicios, ni estereotipos de género; también hablamos de derechos sexuales y reproductivos de acuerdo con nuestros proyectos”, agregó.

**El taller es parte de las acciones de la UNAM para acabar con la violencia de género.**

## Fomenta el buen trato como una expresión del amor hacia uno mismo y hacia los demás.

El buen trato, expuso, se ubica en tres dimensiones: desde el aspecto personal, relacional y social, implica trabajar en las cuestiones de autocuidado, autoestima y resiliencia; dotarles de habilidades para la vida, para hacer frente a todas las vicisitudes que se presentan, porque quien se valora y reconoce tiene elementos para reconocer y valorar al otro, afirmó la especialista en Desarrollo Humano.

En este taller revisaron los estereotipos de género, los mitos del amor romántico (el amor duele, eres mi media naranja, el amor es para toda la vida) y cómo esto nos enfrasca en relaciones de violencia, entonces les dan alternativas, donde el amor es libertad y todo basado en comportamientos de buen trato.

En su opinión, es muy complejo determinar todas las variables que influyen en la violencia que vivimos, desde la conformación de la familia en la que nacemos, cómo nos educaron, la idea que hemos tenido del ser hombre y mujer, los estereotipos de género, las experiencias e historias personales, y cómo está colocado todo eso dentro de una cultura y sociedad patriarcal. 🙌

50

por ciento denunció haber vivido situaciones de violencia en sus relaciones amorosas.

**RED FLAGS EN UNA RELACIÓN DE PAREJA**

# Estereotipos normalizan la violencia

*Piden identificar las señales de alarma*

PORFIRIO CARRILLO  
[porfirio.carrillo@cch.unam.mx](mailto:porfirio.carrillo@cch.unam.mx)

**L**a violencia de género es un asunto complicado en el ámbito de las relaciones de pareja, porque siempre creemos que se ejerce en exclusiva contra la mujer y eso no es así, se puede dar en el ámbito de todas las relaciones afectivas, alertó Janet Belinda Barragán Pérez, académica de la Dirección General de Orientación y Atención Educativa (DGOAE).

Eso es un mito, porque la violencia se puede dar de mujer a mujer, de hombre a hombre, de hombre hacia la mujer o de mujer hacia el hombre, agregó al impartir la charla “Red flags de violencia en una relación de pareja”.

En su opinión, son esos mitos e ideas cotidianas y sutiles las que han permitido que se normalice la violencia, lo cual no es correcto, pues deberían verse como señales de alarma o peligro.

Cuántas veces hemos escuchado a los amigos repetir que “el amor lo puede todo”, “el amor es ciego”, “lo soporta todo” o que es “exclusividad”; a cuántas mujeres no les piden “vivamos un amor libre y sin compromisos”, o frases clichés del amor romántico, como el “seremos felices para siempre” o “nuestra historia será mágica”.

**3** fases se identifican en la violencia de género: tensión, crisis o agresión y calma o luna de miel.



**Las red flags son alertas que te permiten analizar y prevenir riesgos para tu bienestar físico y emocional.**

Muchas de esas frases “hacen que las personas generen ideas erróneas que los pueden llevar a situaciones de peligro, porque justifican una conducta de explotación personal”, consideró la especialista en el tema, para quien esto no es una cuestión de edad o generación, porque “incluso chicos de secundaria y bachillerato están sufriendo situaciones de violencia de pareja, atravesadas por esos mitos e ideas”.

En ese sentido, las *red flags* son importantes porque les puede dar señales de alerta; permite detenerse a analizar una situación y ayudarles a prevenir que se ponga en riesgo su bienestar emocional y físico.





#Todas  
TODOS  
LosDías

## Ver antecedentes de relaciones no sanas es una señal que hay que considerar para alejarse.

La primera de las Red Flags es: No tener los mismos objetivos en la relación de pareja, es decir, no tener claro qué quieren ambas partes en la relación; que alguien vaya demasiado rápido o por el contrario, no muestre interés y que haya manifestaciones de afecto muy intensas con las que una de las partes se sienta muy incómodo o comprometido (a).

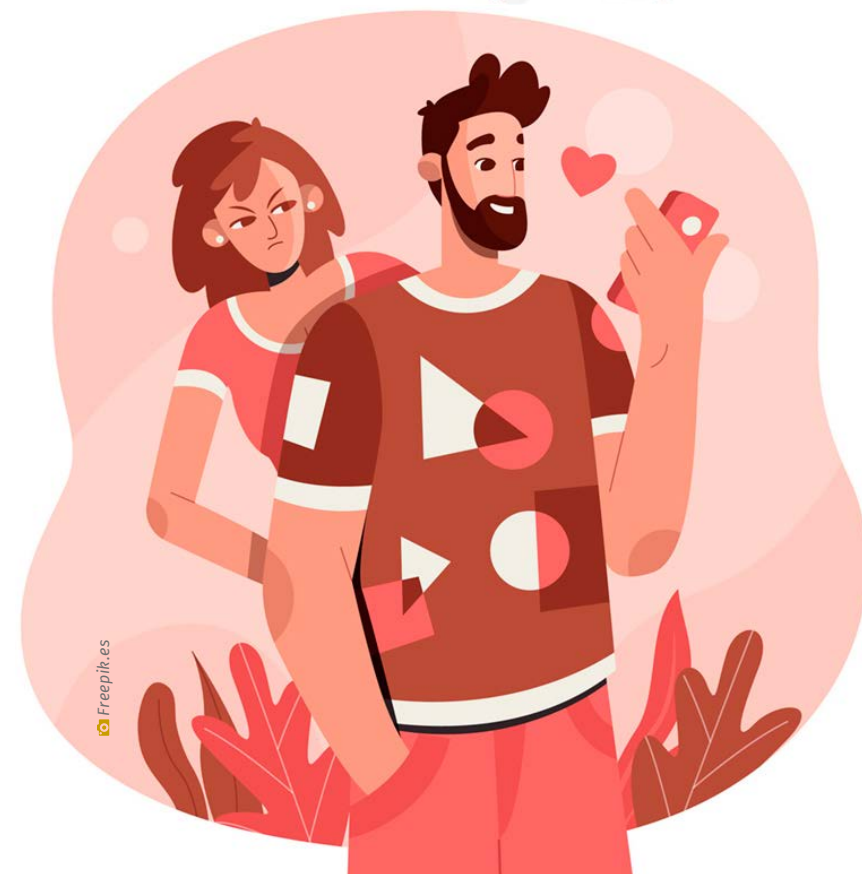
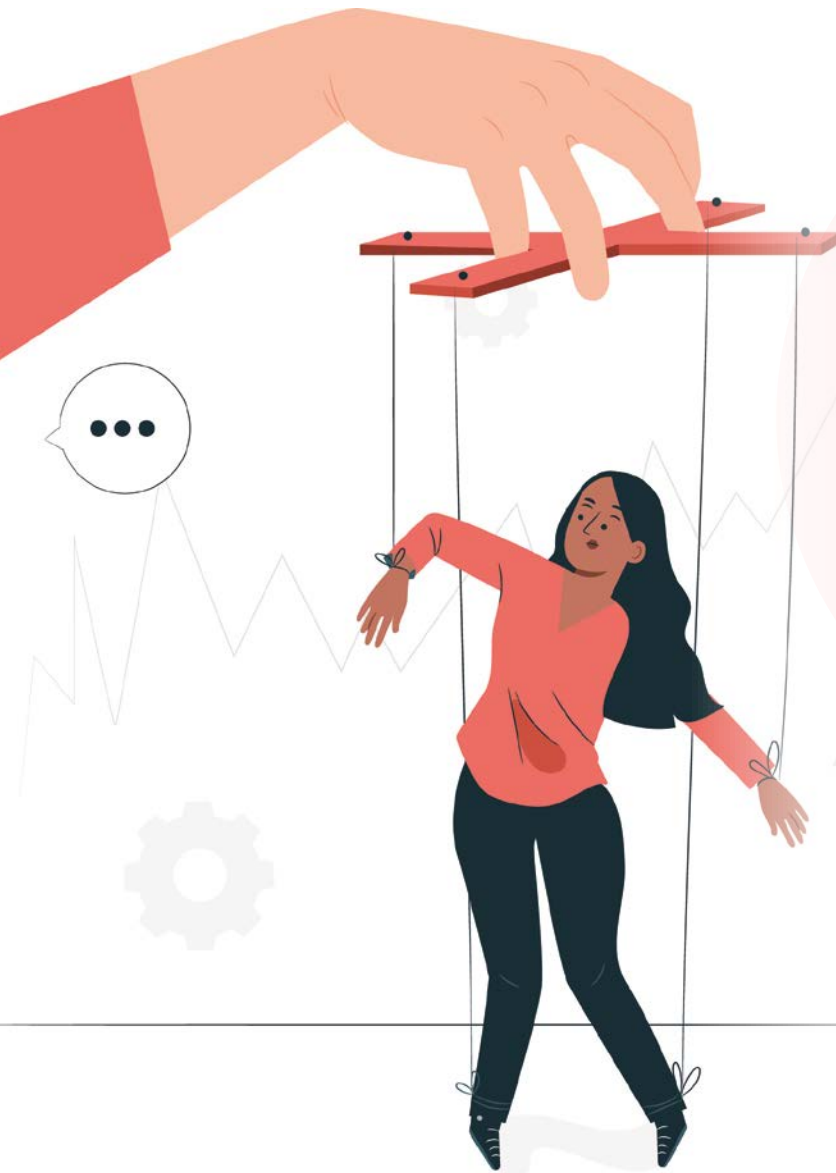
Otras son: ver en la pareja antecedentes no sanos de relaciones anteriores, por ejemplo, que se haya vivido infidelidad, divorcios o padecer adicciones, porque estas últimas controlan la vida de las personas; dependencia y falta de amigos, ya que la pareja quiere ser el centro de la vida o por el contrario son extremadamente solitarios.

Complejo de superioridad o problema con el manejo de las emociones, sobre todo de la ira; cambios abruptos en el estado de ánimo; reacciones desbordadas con situaciones que no lo ameritan; menosprecio continuo hacia las personas o hacia ti; intolerancia ante ciertas situaciones o personas y agresión hacia personas, animales y cosas.

Sobrepasar tus límites, insistir en que hagas cosas que no te gustan o no quieres hacer; pasar mucho tiempo justificando sus acciones e intentar controlarte o a tus acciones y cómo te vistes o hablas; todo ello conforma una “espiral de la violencia” que las personas ven normal porque viven la violencia de manera cotidiana y esta cada vez irá en aumento.

Comienza con bromas hirientes, chantaje y celos, pero continúa con ridiculización, humillación, control y prohibiciones; avanza con caricias agresivas, golpes, pellizcos y arañazos a manera de juego, y aumenta con empujones, cachetadas, patadas y encierros, así como con amenazas de muerte, relaciones sexuales forzadas, violación y finalmente la muerte, advirtió a las y los jóvenes. 🌱

10  
causas impiden romper el ciclo de violencia, por ejemplo, el mito del amor romántico.





Cortesía plantel Naucalpan

La mayor de las enseñanzas fue que la Administración está en todas partes, de ahí la utilidad de aprenderla.

## CERTAMEN SOBRE ADMINISTRACIÓN

# Adquieren aprendizaje significativo

*Seleccionan, procesan y aprenden con líneas de tiempo*

■ VÍCTOR HUGO CASQUERA  
gacetacch@cch.unam.mx

**E**lián Emmanuel García Amador, Lía Daiana Paniagua Trenado, María Fernanda Rosales Mondragón y Karime Noemí Vera Zamora, de quinto semestre, integrantes del equipo 21, obtuvieron el primer lugar en el concurso de líneas de tiempo “Administración a través del tiempo”, coordinado por profes-

sores del Área Histórico-Social del plantel.

El certamen, que se llevó a cabo el 14 de octubre, concedió el segundo lugar a María Paula Hernández Valerio, César Iván García Paredes, Óscar Jesús López Aguirre y Evelin Mavel Cruz Mundo, del equipo 14; mientras que el tercer sitio fue para el equipo 3, al que pertenecían Daira Danae Castro Brito, José Pablo Flores Montes, Karla Rojas de Jesús y Paolo Escartin Murillo.

El equipo número 13, integrado por Marisol Carrera Santana, Wendy Fuentes García y María Fernanda Ibáñez Flores, obtuvo la cuarta posición pese a

que había enfrentado varios contratiempos; mientras que David Rubén González Galicia se llevó las palmas por ser el único integrante del equipo 11 y por su gran capacidad de síntesis para exponer su tema.

“Nunca había participado en algo así, pero contar con la presencia de mi madre en el público fue un plus”, señaló el concursante, a quien le fue otorgada una Mención Honorífica.

Coordinado por Atzimba Atletl Martínez, el concurso tuvo como objetivo que los participantes expusieran sus conocimientos mediante el proyecto “Línea del tiempo de sucesos relevantes para la Administración”, favoreciendo una dinámica lúdica, divertida y entretenida, donde el ambiente propiciara un aprendizaje significativo.

Los profesores Carlos Gabriel Cruzado Campos, Juan Carlos Salazar Vidales, Luis Alberto Salas González, Ernesto Martínez Cruz y Rogelio Aurelio Rojas Reyes fueron los encargados de evaluar

el desempeño de los participantes, en este caso, miembros de los grupos 501, 502, 510 y 770 de la materia de Administración.

De acuerdo con Martínez, los ganadores se mostraron acojados, pero orgullosos por todo el esfuerzo y el trabajo realizado, y aunque se sentían intranquilos y por momentos olvidaban lo que tenían que decir, al presentar su proyecto afloró su seguridad y confianza y lograron sintetizar lo más relevante, para defender que la Administración está presente en lo cotidiano.

Lo que ellos obtienen con estos eventos, más allá de la oportunidad y el reconocimiento de la comunidad naucalpense, es la oportunidad de formar experiencias significativas, satisfactorias y mantener en la memoria un fantástico recuerdo de su estancia en el CCH, agregó la coordinadora, quien los invitó a sumarse a estas actividades pues podrían llevarse, una sorpresa. 🙌

# 4

primeros lugares y una Mención honorífica fueron entregados en este certamen escolar.



## SEMINARIO DE FORMACIÓN

# Apoyan proyectos sobre invernadero



*Estuvo dirigido a profesores de Ciencias Experimentales*

■ VÍCTOR HUGO CASQUERA BAUTISTA  
gacetacch@cch.unam.mx

**D**el 10 al 14 de octubre se realizó el Seminario de Formación de Profesores de Ciencias Experimentales de Naucalpan, que incluyó nueve ponencias sobre temas selectos de hidroponía y cultivos orgánicos, con el propósito de orientar y apoyar proyectos de investigación que se realizan en el invernadero local, así como promover el interés de los alumnos para participar en futuros trabajos.

Coordinado por las profesoras Diana Monroy Pulido y Marina Mendieta Saavedra, el Seminario presentó a la maestra María Patricia Chalico Marcial, quien habló sobre la estructura de los invernaderos y las actividades. Las mallas, expuso, contienen antiácidos, su función es aislar y proteger los cultivos, evitando así el contacto con el exterior, regulando la temperatura y manipulando a conveniencia algunas otras variables como la humedad o la concentración de CO<sub>2</sub>.

¿Qué se necesita para tener un invernadero? Primero, espacio suficiente, luego, controlar el clima, el agua para el tipo de riego, tener mantenimiento constante; implica tener el control de la maleza, siendo cuidadosos de no introducir organismos externos ni plagas al cultivo, y ser higiénicos, saludables y cuidadosos con los colores que se visten.

El biólogo Francisco Vladimir Campos Rodríguez se refirió a las plagas y al control biológico para regular aquellas que merman los cultivos. En los invernaderos señaló, la calidad de los productos mejora notablemente al regular ciertos factores en su producción y su estructura permite controlar y vigilar sistemática y óptimamente el cultivo.

Después de exponer los tipos de plagas que hay, con algunas breves características, se remarcó la importancia que tiene controlar las variables

Abordaron temas relacionados con el cuidado que requieren los invernaderos.



Cortesía plantel Naucalpan

adecuadamente para evitar organismos indeseables en los cultivos, una incorrecta temperatura o humedad que pueden favorecer su aparición.

La maestra Marina Mendieta Saavedra comentó sobre el tipo de plantas que se pueden cultivar y la composta adecuada; la bióloga Leticia Sánchez Robledo se refirió al sistema de riego en la hidroponía; la profesora Diana Monroy Pulido al control de plagas: cultural, el químico y el biológico, y la química Marlene Pinales enseñó a los alumnos a realizar fertilizante casero.

La maestra Iseo Aguilar Rodríguez expuso el cuidado ecológico, el profesor Óscar González Déciga abordó las plantas carnívoras, y el docente Gustavo Ayala Robledo explicó el uso de la estadística en las ciencias experimentales. Al final, la profesora Diana Monroy subrayó la importancia que tiene este seminario derivado de un proyecto Infocab.

Actualmente, dijo, hay cuatro invernaderos donde se realizan varios proyectos. 🌱

## 8

tipos de plagas son las más comunes en invernaderos: ácaros, araña roja, mosqueta blanca y minadores de hojas.

## DIFUNDEN LEGADO MATEMÁTICO

# Sotero Prieto y el Cálculo en el CCH

El ingeniero Hernández propone una aproximación gráfica para acercar a los chicos al Cálculo desde los primeros semestres.

*Destacan la vocación del maestro Hernández para fortalecer su materia*

JESSICA ABIGAIL HERNÁNDEZ RIVERA  
gacetacch@cch.unam.mx

El profesor Armando Hernández Solís, ganador de la Cátedra Especial Ingeniero Sotero Prieto Rodríguez para el Área de Matemáticas 2022, por su destacada trayectoria académica y de enseñanza en esa área de conocimiento, se presentó ante *cecehacheros* del plantel Vallejo, a quienes habló de la vida y obra del maestro Sotero y subrayó la necesidad de acercarlos al cálculo desde los primeros semestres.

El doctor en Ciencias con especialidad de Matemática Educativa por el Cinvestav dividió su charla “Sotero Prieto Rodríguez y la enseñanza del Cálculo en el CCH” en dos partes, la primera para rescatar la personalidad y el legado del famoso matemático que, recordó, apoyó en gran medida el desarrollo de las matemáticas desde el siglo pasado.

Mientras que en la segunda propuso que, pese a ser una materia optativa que se ofrece en quinto y sexto semestres, el Cálculo se enseñe a los estudiantes desde primero y segundo, a partir de una “manera gráfica” que permita un acercamiento al teorema fundamental del cálculo.

El profesor Hernández Solís se enfoca actualmente en atender problemas educativos en el área de Matemáticas, a partir de bases teóricas y de compartir sus avances con la comunidad docente y estudiantil, en un afán de fortalecer su ejercicio en la docencia.



Cortesía plantel Vallejo

Estudió la licenciatura en Física y Matemáticas en el IPN, tiene la maestría en Ciencias de la Computación en la UNAM y un doctorado en Ciencias en la especialidad de Matemática Educativa por el Cinvestav. Actualmente es Profesor Titular “C”, de tiempo completo definitivo, en el plantel Vallejo del CCH.

Previo a su charla, la directora del plantel, Maricela González Delgado, destacó la responsabilidad que tiene este centro educativo de brindar herramientas útiles a los

alumnos para el desarrollo de conocimientos y habilidades que les servirán para su formación, pero también para la vida misma, por eso subrayó la calidad de la trayectoria y vocación del doctor Armando Hernández.

“Es invaluable, siempre está dispuesto a apoyar en las comisiones para revisar programas, a los compañeros en su formación y su labor con los estudiantes y en cada actividad que fortalezca la enseñanza”, comentó sobre el invitado. 🙌

# 33

años hace que se entregan las Cátedras Especiales, una para cada una de las áreas, y una más para cualquiera de las cuatro.



CELEBRAN 15 AÑOS

# De fiesta Clubes de Robótica

*Azcapotzalco fue sede virtual del CCHBoot 2022*

ANA BUENDÍA YÁÑEZ  
gacetacch@cch.unam.mx

**H**ace 15 años, profesores del Área de Matemáticas y Opciones Técnicas del Colegio de Ciencias y Humanidades tuvieron la inquietud de abrir un espacio para satisfacer las demandas de las generaciones actuales en cuanto al uso e influencia de las nuevas tecnologías; un espacio en el que interactuaran y aprendieran unos de otros.

La idea era que compartieran experiencias, crearan proyectos innovadores y participaran en ambientes de competencia sana; así nacieron los Clubes de Robótica e Informática (CReI) en los cinco planteles del Colegio, como una opción extracurricular que impulsa la creatividad de los jóvenes y, con la guía de los profesores,

ha logrado triunfos nacionales e internacionales.

A tres lustros de aquello, Verónica Víquez, integrante del CReI en Azcapotzalco, dio la bienvenida a los participantes de la edición 2022 del CCHBoot, cuyo objetivo fue compartir e intercambiar con la comunidad el trabajo que se realiza, esto mediante un ciclo de charlas en línea y un taller para alumnos de todo el Colegio.

Al abrir este evento, el director del plantel anfitrión, Javier Consuelo Hernández, agradeció la presencia de profesores y alumnos, recalando el trabajo que se hace en conjunto para contribuir al aprendizaje de los jóvenes, e impulsar, de manera extracurricular, actividades de investigación y uso de la tecnología en su vida.

“Vamos a tener una serie de actividades que

propiciará la reflexión en torno a cómo encontrar una vida mejor, cómo construir condiciones cada vez más sofisticadas de interacción y, al mismo tiempo, cómo descubrir mundos posibles dentro del ámbito de las ciencias y las humanidades”, destacó.

El CCHBoot programó cuatro charlas, tanto en el turno matutino como en el vespertino: “El recuento de los robots”,

a cargo del CReI Azcapotzalco; “La comunicación de las cosas”, del plantel Naucalpan; de Vallejo ofrecieron la charla “Introducción al Club de Robótica”, y el Sur participó con



Los clubes reflejan el Modelo Educativo pues les enseñan a trabajar en equipo y con valores universitarios.

la plática “La robótica apoyando durante la pandemia de Covid-19”. El plantel Oriente impartió el taller “Tinkercad-Arduino”.

Para Víquez, entre los aciertos de estos clubes está que permiten a los alumnos ver realizados sus proyectos, llevándose grandes aprendizajes a nivel académico y personal; reflejan el Modelo Educativo, pues “aprenden a trabajar en equipo; implementan no sólo los programas, sino también valores universitarios como la tolerancia, responsabilidad, honestidad, equidad e igualdad, la flexibilidad y aceptación de nuevas ideas; además, forjan lazos de amistad y solidaridad entre ellos”. 🤝

4

charlas y un taller para ambos turnos se realizaron en la edición 2022 de CCHBoot, que fue virtual.

FAVORECEN CREACIÓN DE COMUNIDADES DE APRENDIZAJE

# Impulsan la interculturalidad

freepik-es

*Diseñan un sitio web para desarrollar pensamiento crítico y trabajo en equipo*

HILDA VILLEGAS GONZÁLEZ  
[hilda.villegas@cch.unam.mx](mailto:hilda.villegas@cch.unam.mx)

A partir de los resultados del curso para estudiantes “Diseño de una investigación documental de campo y experimental”, se observó que los alumnos no saben conformar grupos y colaborar a manera de aprendizaje cooperativo, lo que llevó a plantear estrategias que favorecieran en ellos la creación de diálogo y grupos de estudio, a fin de que convivieran y concretaran propuestas de generación de comunidades.

Para ello, se creó el curso “Diseño de un sitio web para difusión de la interculturalidad, diálogos e importancia”, que se desarrolla de manera presencial y en línea a través de la Comunidad de Aprendizaje Teams-CCH de la UNAM, explicó la maestra Erandy Gutiérrez García, académica del plantel Azcapotzalco.

El objetivo, agregó, es fomentar el desarrollo de un sitio web como medio para la difusión de la creación de comunidades de aprendizaje, orientadas al diálogo e importancia de la interculturalidad, bajo las temáticas de cultura indígena, lenguas, códigos y comunicación; regiones costumbres; derechos humanos, respeto y tradición, educación financiera y cultura para la paz.

El sitio web ayudará a los jóvenes a generar sus propias redes de comunicación, monitoreadas por profesores, para que vayan creando sus propios perfiles de jóvenes investigadores, lo que les permitirá encontrar afinidades en temas de investigación, además de impulsar el uso de la tecnología. A lo largo de este año no sólo se formará el sitio web, sino que se desarrollará la interculturalidad y la transculturalidad, destacó.

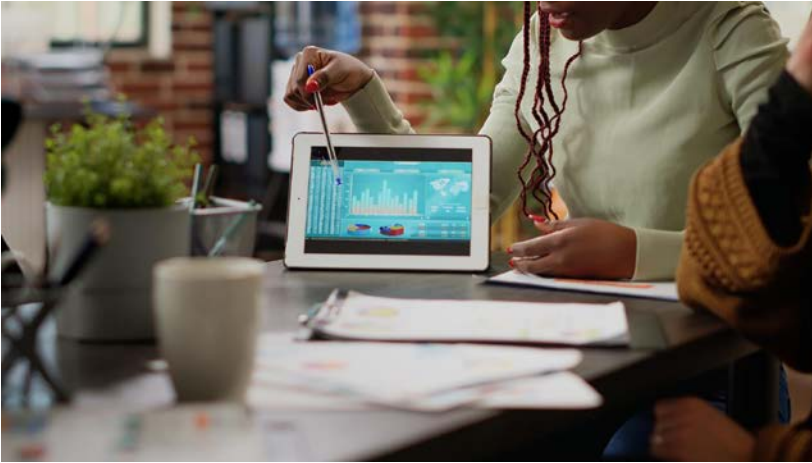
8

temas trabajarán, entre ellos, cultura indígena, lenguas, códigos y comunicación; derechos humanos, respeto y tradición y cultura para la paz.



Archivo Gaceta CCH





**A lo largo de este año buscan conformar el sitio y construir aprendizaje transcultural.**



freepit-es

Todo con el fin de integrarse nuevamente a la sociedad, a la escuela, al uso de instalaciones, que atiendan la importancia de convivir (después de estar aislados) que socialicen y acepten a otros. Además de la plataforma Teams, se utilizarán otras aplicaciones y simuladores para construir el aprendizaje transcultural.

Ello implica el desarrollo del pensamiento crítico, de colaboración, ciudadanía, creatividad, colaboración, convivencia, el saber hacer, ser, aprender y buscar formas de investigación que es el eje rector que une al equipo multidisciplinario de profesores para esta formación.

El curso consta de una parte teórica sobre temas de introducción a la interculturalidad, valores éticos, conocimiento indígena, retos y desafíos mundiales, cultura indígena, lenguas y educación financiera y cultura por la paz.

También se informa sobre el Programa Jóvenes hacia la Investigación en Humanidades y Ciencias Sociales y del semillero de alumnos monitores;

en una tercera etapa se realiza un paseo por *Google site*, se crea un sitio web, se accede a archivos, se suben imágenes, se replica la página y se publica el sitio.

La iniciativa de crear comunidades de aprendizaje orientadas al diálogo y la interculturalidad a través del Programa Jóvenes hacia la Investigación en Humanidades y Ciencias Sociales permitirá a los estudiantes del CCH reflexionar y hacer hincapié en la diversidad cultural de las sociedades humanas y en las relaciones interculturales, ceñidos a un enfoque crítico, emancipador y de diálogo.

Además, de esa forma promoverán valores como la confianza, el diálogo intercultural, la tolerancia, la igualdad humana, la solidaridad

y la cooperación, así mismo se desarrollarán aptitudes de contención y de respeto a la diversidad.

Dicho proyecto, explicó, se fundamenta en la visión de

que la formación ayuda a los estudiantes en la consolidación de un esquema de valores morales, humanos y éticos desde la racionalidad crítica para incidir de manera fundamental, inteligente y comprometida con la realidad social.

Recordó que la construcción de ciudadanía es imprescindible en las instituciones educativas porque el estudiante no se forma sólo en el aula, sino por su contexto global; debe sentir pertenencia a éste y, por ende, la formación de la planta docente es indispensable en el reconocimiento de la multiculturalidad. 🙌

Se espera que los cecehacheros reflexionen y hagan hincapié en la diversidad cultural de las sociedades.



**LABORATORIO DE INTELIGENCIA ARTIFICIAL**

# Un espacio para innovar

*Fortalecen el desarrollo, la investigación y tecnologías*

■ PORFIRIO CARRILLO  
[porfirio.carrillo@cch.unam.mx](mailto:porfirio.carrillo@cch.unam.mx)

**L**a inteligencia artificial (IA) refleja la aspiración que tenemos como humanidad de entendernos mejor, de tal forma que podamos replicar nuestras capacidades con sistemas computacionales y robóticos, para explorar la nueva forma de convivir con los agentes artificiales, destacó Iván Vladimir Meza Ruiz, integrante del Instituto de Investigaciones en Matemáticas Aplicadas y en Sistemas (IIMAS).

Meza impartió la conferencia “El Laboratorio de Inteligencia Artificial de la UNAM”, en la que detalló el surgimiento y la utilidad de esta instalación, que cuenta con apoyo de diversas instancias



■ **IVÁN** Vladimir Meza Ruiz.

gubernamentales, empresas privadas y organizaciones globales relacionadas con la tecnología y la educación a nivel internacional.

Su objetivo, dijo, es “fortalecer el desarrollo, la investigación y la implementación de nuevas tecnologías, con énfasis en la inteligencia artificial y la inclusión en la economía digital, así como para detonar propuestas específicas para México”.

Al hablar sobre el trabajo que se desarrolla en el laboratorio, explicó que atiende a grandes problemas, donde un “grupo propone un problema y su posible solución y obtiene acceso al equipo, y programa su solución con red y datos”.

Además de que comparte equipos especializados, aprovecha el recurso computacional y mejora su entendimiento del problema, pues se necesitan

# 26

años hace que la computadora IBM Deep Blue le ganó una partida al campeón de ajedrez Gari Kasparov.





## Capacitación, equipos de alta tecnología y becas, entre las mayores ventajas del laboratorio.

aprender recetas más grades y complicadas, para generar soluciones viables.

Incluso, dijo, “se ofrece capacitación, acceso a equipos de cómputo y a becas para estudiantes, a fin de que puedan desarrollar proyectos de IA que tengan impacto social enfocado, sobre todo a poblaciones vulnerables”.

Eso lo convierte en un buen ejemplo de lo que se puede hacer cuando se trabaja en equipo con diversas instituciones para implementar el trabajo, darle seguimiento y tener acceso a altas tecnologías.

En la práctica, el laboratorio se puede pensar de dos formas, primero, como un espacio presencial que se establece en el contexto de la Licenciatura de Ciencias de Datos, con computadoras

y equipo para entender la inteligencia artificial; con clases en laboratorios. La segunda, como un espacio virtual con equipo altamente especializado para el desarrollo de la IA.

Finalmente, al ofrecer ejemplos de aplicaciones e interacción que ya se tiene con la IA en la vida cotidiana, citó al *spam* en el correo electrónico, cuyo trabajo es identificar información no deseada o maliciosa; el sistema de identificación de rostros y por grupos en las fotografías de los teléfonos inteligentes, y las sugerencias de contenido de películas, series, música para hacer recomendaciones.

En este caso, la IA aprende ciertos rasgos de nuestros gustos para ofrecer alternativas de entretenimiento o consumo. 🍷

En el *spam*, ya se aplican la identificación de rostros y las recomendaciones de consumos propias de la IA.



# 300

mil millones de dólares anuales de negocio se prevé que genere la inteligencia artificial en 2024.





TELESCOPIO ESPACIAL JAMES WEBB

# Ve el pasado del universo

NASA ESA CSA

*Se han observado más de 200 galaxias desconocidas*

HILDA VILLEGAS GONZÁLEZ  
hilda.villegas@cch.unam.mx

**A**poco menos de un año de haber sido lanzado al espacio, del telescopio espacial James Webb ha comenzado a maravillarnos al grupo multidisciplinario que le da seguimiento y aunque aún están en análisis los datos que ha recopilado, éstos apoyan la teoría del Big Bang y abonan sobre la etapa primaria del universo, destacó María Peña Guerrero, del Instituto de Ciencias del Telescopio Espacial (STScI, por sus siglas en inglés).

En la charla “La ventana de observación del telescopio espacial James Webb”, del Programa Ciencia a Distancia, Peña destacó que este artefacto de alta tecnología ha permitido observar más de 200 galaxias que no habían sido descubiertas, alrededor de 5 mil exoplanetas, e incluso la composición química de su atmósfera.

**1.5**  
millones de  
kilómetros de la  
Tierra es a la distancia que orbita este artefacto alrededor del Sol.



Recordó que el telescopio espacial James Webb fue creado por las agencias Nacional de Aeronáutica y del Espacio, Espacial Europea y Espacial Canadiense (NASA, ESA, CSA). Es de tipo infrarrojo y orbita el Sol a una distancia de alrededor de 1.5 millones de kilómetros de la Tierra. Debe su nombre al segundo administrador de la NASA, que supervisó las misiones Apolo.

El instrumento se ubica en un punto del espacio llamado



Amelia Routhier Flickr

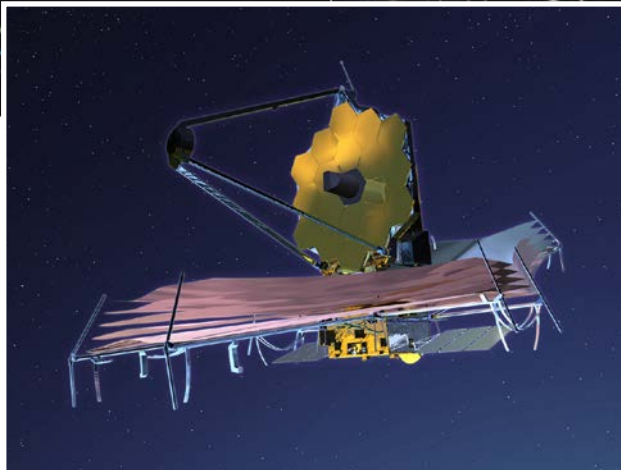
Lagrange 2 (L2), su tamaño es comparable con una cancha de tenis y la altura de un edificio de tres pisos, con él se logra ver hasta el infrarrojo medio, que es muy superior a los grandes observatorios que se ubican en la Tierra y a los telescopios Hubble.

Está diseñado para tener una sensibilidad en longitudes de onda de 0.6 a 28 micras, gracias a esta característica es posible ver más, “ver más lejos significa ver más atrás





NASA ESA CSA



Wikimedia

## La oportunidad de observar más lejos ha hecho posible que se vea más atrás en el tiempo.

en el tiempo”, dijo Peña a estudiantes de los planteles Vallejo y Naucalpan del CCH.

Su creación fue iniciativa de un grupo de científicos que, al reunirse en la Encuesta decenal del 2000, determinaron los alcances que arrojaría al estudio del universo, la búsqueda de planetas alrededor de otras estrellas, hoyos negros y supernovas, si se contara con un instrumento que dejara de tener un espejo primario de una sola pieza. Sus objetivos son buscar la luz de las primeras estrellas y galaxias formadas después del Big Bang, entender la formación estelar y planetaria, los sistemas planetarios y el origen de la vida.

La tecnología para el telescopio incluyó una torre, que sostendría unas dos toneladas de peso de los cinco escudos protectores del espejo primario, compuesto por 18 hexágonos de berilio cubiertos de oro y

cuatro instrumentos para investigación.

Estos son: el Near Infrared Camera (NIRCam), que produce imágenes de 0.6 a 5 micras; el Near Infrared Spectrograph (NIRSpec), que produce espectros de 0.6 a 5 micras; el Mid

**Es un equipo multidisciplinario el que colabora en el desarrollo y seguimiento del telescopio.**

Infrared Instrument (MIRI), que produce imágenes y espectros de 5 a 27 micras, y el Fine Guidance Sensor y Near InfraRed Imager and Slitless Spectrograph (FGS / NIRISS), el primero permite estabilizar la línea de visión del observatorio, el segundo produce imágenes y espectros de 0.8 a 5 micras.

El trabajo es resultado de un equipo multidisciplinario de especialistas en ingeniería mecánica, eléctrica, en sistemas computacionales,

materiales, aeroespacial, civil, físicos, químicos, de diseño, derecho, astronomía, matemáticas, comunicación, robótica, administración, entre otros. De hecho, algunos de los avances tecnológicos para este instrumento han beneficiado a la ciencia médica.

En cuanto a los datos recabados, mencionó que los diferentes equipos de trabajo están depurando para dejar lo más relevante, “antes teníamos simulaciones, hoy tenemos imágenes reales”.

Sobre su permanencia en el espacio, la investigadora comentó que contrario a su vigencia original, de cinco años, se espera que llegue a 10, gracias a que no tuvo ninguna complicación en arribar al sitio donde se encuentra actualmente y gastó menos combustible del que se creía. 🙌

**0.6**  
a 28 micras es la longitud de onda de la sensibilidad que alcanza el telescopio Webb.



Cortesía plantel Vallejo

## VALLEJO A LA VANGUARDIA

# Crece la red de guías de Aulas del Futuro

*Clausuran diplomado Innovación en la Docencia Universitaria 2022*

JESSICA ABIGAIL HERNÁNDEZ RIVERA  
[gacetacch@cch.unam.mx](mailto:gacetacch@cch.unam.mx)

Los profesores Roberto Correa Tello, Juan Gualberto López Alcalá, Luis Octavio López y López, Luz del Carmen Ruiz Amaro y Yaneli Velázquez Montes de Oca, del plantel

Vallejo, culminaron el Diplomado Internacional Innovación en la Docencia Universitaria 2022, que buscó preparar a los docentes en un modelo tecno-pedagógico para trabajar con el Proyecto Aula del Futuro.

Con ellos suman 65 los profesores de este plantel que se han capacitado para este proyecto, se anunció durante la ceremonia de clausura del diplomado, realizada por autoridades del Instituto de Ciencias Aplicadas y Tecnología (ICAT) de la UNAM y del propio plantel del CCH.

El acto enlazó a las distintas sedes donde hay Aulas del Futuro, en una transmisión en vivo, con la presencia de las autoridades involucradas, entre ellas, la directora de Vallejo, Maricela González Delgado, así como profesores y profesoras participantes en el diplomado, becarios y colaboradores.

Gustavo de la Cruz Martínez, coordinador del proyecto, destacó la necesidad de replantear el uso de las tecnologías para apoyar entornos de enseñanza y

aprendizaje, así como crear y fortalecer redes de comunicación de prácticas virtuales; en este sentido, dijo, el proyecto de la Red de Aulas del Futuro ha promovido la adopción de un modelo tecno-pedagógico que fomenta el aprendizaje colaborativo.

Por su parte, la directora González Delgado se dijo entusiasmada por la participación del personal docente de Vallejo en esta edición, pues será en beneficio de los estudiantes, “sin duda va a contribuir a que las y los profesores que lo tomaron fortalezcan las estrategias que apliquen con sus alumnos en estos espacios”.

Ponderó la singularidad de que, siendo la primera Aula-Laboratorio del CCH, la que se encuentra en Vallejo, los profesores que han participado pertenecen a las cuatro Áreas del conocimiento que comprende el Modelo Educativo; además agradeció el constante apoyo del ICAT y refrendó su compromiso con la innovación para el desarrollo de una mejor práctica docente.

En esta ocasión son cinco los profesores que se suman a la lista de docentes que se han preparado en este diplomado, que tuvo una duración de ocho meses, con ello suman 65 los maestros de diferentes áreas que han sido capacitados.

El Aula del Futuro en Vallejo se inauguró en junio pasado, en las instalaciones del Siladin, pensada como un aula laboratorio 360 grados, un aula icónica, con equipamiento tecnológico, que se busca sea un modelo a seguir en todos los planteles del Colegio. 🙌

Se busca replantear el uso de las tecnologías para apoyar los entornos de enseñanza-aprendizaje.

# 65

profesores de Vallejo están capacitados ya para trabajar en el Aula del Futuro del plantel.

## CUIDAN DEL ENTORNO Y LA SALUD

# Elaboran *shampoo* sólido ecoamigable



Usan ingredientes de origen natural y vegetal, que no dañan la ecología

MIGUEL ÁNGEL LANDEROS BOBADILLA  
gacetacch@cch.unam.mx

**P**reocupados por el cuidado de su hábitat, los *cecehacheros* del plantel Oriente cuentan con un Taller de Ecología y cuidado ambiental, donde el pasado 28 de octubre crearon un *shampoo* sólido, un producto que evita la huella ecológica que deja el jabón líquido convencional.

Ante la actual situación, es necesario fomentar las prácticas que cuiden nuestro entorno, cambiar hábitos para dejar de consumir productos que perjudican al ambiente, afirmó la profesora Julieta Sierra Mondragón, encargada del taller.

En ello coincidió la directora de este centro educativo, Patricia García Pavón, quien se congratuló de que se impulsen proyectos que fomentan el cuidado del medio y que forman ciudadanos más conscientes de su responsabilidad ecológica.

Mariana Ortega y Uriel Jurado, impartidores del taller, quienes son parte del proyecto Fábrica Ambiental, comentaron que el *shampoo* tradicional es muy contaminante, ya que viene en envases de plástico que generan problemas de residuos y cuyo reciclaje es un proceso complicado.

Además, contiene ingredientes que afectan al medio y a las personas,



Cortesía plantel Oriente

como “derivados del petróleo, para dar brillo y suavidad, lo cual no significa que el cabello esté sano. Además, cuentan con sulfatos que lo limpian, pero que pueden ser agresivos con el cuero cabelludo”.

Un *shampoo* convencional usa derivados del petróleo para dar brillo y suavidad al cabello pero es tóxico.

Sobre las ventajas del *shampoo* sólido, afirmaron que una pastilla equivale a 750 ml del líquido, pero sus ingredientes son de origen natural vegetal, sin derivados de animales. Su elaboración requiere poca agua, es fácil de transportar al salir de viaje, no deja desechos en el cabello, evita el

problema de los envases de plástico y puede comercializarse para obtener ingresos.

El sólido, agregaron, cuenta con tensoactivos que son sustancias que eliminan la suciedad y son menos tóxicas,

así como aceites de procedencia natural, como el coco o la almendra, que humectan el pelo y actúan para que éste no se vea afectado por las condiciones ambientales.

Posteriormente, se explicó el proceso de elaboración del *shampoo* sólido, para el cual se requiere agua destilada, ya sea de rosas o de otras infusiones de plantas; tensoactivo, aceite graso vegetal como coco o almendra, arcilla blanca, flor de manzanilla triturada y seca y un poco de colorante.

Finalmente, las y los alumnos trabajaron en parejas para elaborar su propia pastilla de *shampoo*, con la ventaja de que le pudieran dar la forma que desearon, para que fuera un producto más atractivo, ecológico y que reflejara su interés por cuidar el entorno. 🌱

## 2

ingredientes comunes de los *shampoos* pueden ocasionar graves daños a la salud: el sulfato de sodio y los formaldehídos.





Cortésia plantel Oriente

## PONEN EN ACCIÓN SU EDUCACIÓN TEÓRICA

# Aprenden *in situ* Desarrollo Infantil

*Eligen materiales y dinámicas para el Día de Muertos*

DE LA REDACCIÓN  
[gacetacch@cch.unam.mx](mailto:gacetacch@cch.unam.mx)

**L**os Estudios Técnicos Especializados son un apoyo para orientar a las y los alumnos en su elección de carrera; sin embargo, lo más importante es ofrecerles una formación y capacitación para el trabajo, tal es el caso de Educación y Desarrollo Infantil, que ofrece los conocimientos, fundamentos y la comprensión de la importancia en la educación inicial.

Por ello y con la finalidad de fortalecer los aprendizajes teóricos de esta carrera técnica, el estudiantado de este centro educativo realizó en días pasados su primera práctica presencial con menores de tres a cinco años de edad.

Este encuentro con niños y niñas y sus respectivas madres fue el primer contacto que los estudiantes tuvieron con ellos. La actividad abordó

la concepción psicológica y analítica y les permitió estudiar algunos comportamientos infantiles vistos a partir de las teorías psicológicas de Jean Piaget, Lev Vigotsky y Erik Erikson.

También realizaron algunas prácticas en cuanto a técnicas de observación conceptual y desarrollo de manualidades, organización y ejecución de actividades lúdicas.

Los integrantes de esta asignatura se encargaron de organizar sus propias prácticas, seleccionando el material y los juegos, así como el diseño y elaboración de disfraces y dulces con temática del Día de Muertos.

A decir de la profesora Teresita Heras Cano, coordinadora de ETE en el plantel Oriente, este ejercicio se convirtió en una experiencia

enriquecedora y divertida para las y los asistentes.

Los Estudios Técnicos Especializados tienen el propósito de que las y los estudiantes adquieran el adiestramiento necesario que los capacite para realizar ciertas actividades de carácter

técnico y profesional que no exigen la licenciatura.

Así, la formación a este nivel sería una síntesis de actividades propiamente académicas, con un aprendizaje práctico y la particularidad de que el bachiller egresado cuenta con un adiestramiento técnico y práctico que lo capacita para incorporarse productivamente al trabajo.

“Las 18 opciones que hay en el plantel Oriente son muy buenas, pero, si hay más, eso representará más conocimiento para todos”, destacó Heras sobre esta preparación adicional que abona en la formación integral del estudiantado. 🙌

Pudieron observar comportamientos infantiles estudiados por teóricos como Jean Piaget.

**18**  
opciones de Estudios Técnicos Especializados ofrece el plantel Oriente a sus alumnos.

## BELLAS ARTES VUELVE A LA UNAM

# Gozan del *bel canto*

La internacional María Luisa Tamez encabezó el elenco

ANA BUENDÍA YÁÑEZ  
gacetacch@cch.unam.mx

Después de dos años de pandemia, volvió el programa Bellas Artes en la UNAM, en particular al plantel Azcapotzalco, donde la comunidad *cechache*ra del turno vespertino tuvo la fortuna de gozar las voces de la soprano Belinda Ramírez, de la internacional mezzosoprano María Luisa Tamez, y del tenor Arturo Valencia.

Acompañados al piano por Sergio Vázquez, los solistas de Bellas Artes ofrecieron “El arte del canto”, programa que incluyó 11 temas para acercar a las y los jóvenes al mundo de la ópera, gracias a esta iniciativa que cumple, así, su trigésimo segunda temporada en recintos universitarios.

Alfonso Navarrete, creador del proyecto y comentarista en los conciertos didácticos, como él los llama, recordó que Bellas Artes en la UNAM “es la oportunidad para muchos de nuestros jóvenes de escuchar por primera vez este género musical de una manera diferente, con cantantes profesionales y una breve



Cortesía plantel Azcapotzalco

introducción a cada pieza musical”.

Ello hace de esta experiencia no sólo un deleite para sus oídos, sino también les aporta un conocimiento general sobre la historia que hay detrás de cada canción.

Coordinador artístico del grupo de cantantes Solistas del Instituto Nacional de Bellas Artes, Alfonso Navarrete recordó que cada año se eligen los temas que más han impactado, generalmente están compuestos por canción fina mexicana, zarzuela y fragmentos de las óperas más conocidas, que los hace aún más interesantes.

Los comentarios que acompañan este concierto están relacionados con el compositor,



Los cantantes esperan con estas presentaciones despertar la inquietud de los jóvenes por este género.

la época y el contexto de las obras, así como datos generales sobre las voces que componen el género musical.

Siempre es una grata experiencia presentarse frente a la juventud, afirmó el cantante, quien destacó que siempre “están abiertos a nuevas manifestaciones musicales y las disfrutan en todas sus versiones”.

“Esperamos que con este pequeño concierto dejemos la inquietud de

conocer más acerca de la ópera; que hayamos movido sus sentimientos y más adelante los veamos en Bellas Artes gozando de espectáculos de gran calidad que tenemos para acercar la cultura a los mexicanos”, subrayó.

Bellas Artes en la UNAM es posible gracias al esfuerzo entre la Coordinación Nacional de Música y Ópera del Instituto Nacional de Bellas Artes y Literatura (INBAL) y la Universidad Nacional Autónoma de México, a través de la Dirección General de Atención a la Comunidad. 🌟

## 32

temporadas tiene de presentarse este programa operativo en recintos universitarios.



## BREVIARIO DE LOS PLANTELES

CON INFORMACIÓN DE PLANTELES

[gacetacch@cch.unam.mx](mailto:gacetacch@cch.unam.mx)



### DEPORTISTA INNATA

**M**

ónica Paola Navarro Jasso, estudiante de tercer semestre en este plantel, comparte sus conocimientos al convertirse en orgullosa tallerista de taekwondo, deporte en el que ha destacado desde hace algunos años.

Paola, quien practica esta disciplina desde los 10 años, ha competido en diversos torneos y campeonatos oficiales representando al Instituto Mexicano de Taekwondo en Poomsae y Kyorugui, donde fue acreedora a múltiples medallas. También es competidora en combate.

A partir de la práctica y constancia ha logrado obtener el grado de cinta negra, segundo Dan, y se prepara para conseguir el tercero, a finales de diciembre de 2022, contando con el registro respectivo ante la Federación Mexicana de Taekwondo, el World Taekwondo México y Kikwiwon. 🙌



Cortésia plantel Azcapotzalco



Cortésia plantel Naucalpan

### PRIMER METAL FEST PRESENCIAL

**B**

ajo el lema: “La UNAM no se detiene; trabaja desde casa” se desarrolló este año el festival Camino al Mictlán en Naucalpan, la celebración en honor al Día de Muertos y al Halloween que trajo consigo concursos de ofrendas, de disfraces, tallado de calabazas, calaveras literarias, relatos de horror, proyecciones de cine, e incluso, el llamado Metal Fest.

El secretario de Arte y Cultura, Isaac Hernández, recordó cómo durante la pandemia las bandas enviaban sus conciertos específicos para el CCH, mientras que otras mandaban videoclips que ya tenían. En esta ocasión, la respuesta fue muy buena, ya que las bandas invitadas tienen un gran trabajo y tuvieron eco con la juventud *cekehachera*.

“Este es el primer Metal Fest. Las bandas se presentaron más o menos cada 45 o 40 minutos. Como dejamos el *backline*, ya nada más llegaban a colocar algunas tarolas. Fue muy rápido”, refirió Hernández, quien destacó la presencia de grupos como Mortus Media y la productora Mujeres en el Rock, Viento Nocturno, Étnica, Metal Tongue y Metal Blade, She No More, Calvaria y Yaot, entre otros. 🙌





## “SI HAY AGUA, HAY FUTURO”

**E**

l plantel Vallejo recibió la visita de personal de Pumagua, que a través de pláticas y actividades informaron a la comunidad sobre las acciones que pueden realizar para preservar el medio ambiente, haciendo énfasis en el cuidado del agua.

Lyda Lara Barragán Vite, de la Coordinación Universitaria para la Sustentabilidad (CoUS), aconsejó a los *cecehacheros* cambiar las botellas desechables por rellenables y revisar que no haya fugas en las tuberías o se desperdicie el agua. También explicó sobre los tratamientos para mantener su calidad como hervirla o usar filtros, y recordó que en dependencias universitarias se usan dispensadores.

La meta principal de Pumagua es fomentar la participación de la comunidad universitaria para el uso responsable de este líquido esencial, creando conciencia en torno al grave problema de escasez que enfrentan México y otras naciones mundo. 🙌

## BREVIARIO DE LOS PLANTELES



📷 Cortesía plantel Vallejo



## FERIA OTOÑAL DE MATEMÁTICAS

**E**

l mundo de los números suele ser complicado, pero también puede ser divertido aprender de él de manera lúdica y significativa, lo que motivó que el pasado 27 de octubre se realizara en la explanada del plantel Oriente la Feria Otoñal de Matemáticas, que contó con una gran participación tanto de docentes como de alumnos.

Los asistentes visitaron *stands* con divertidas actividades como matemáticas mayas, donde se realizaron juegos de sumas y restas por medio del azar y el conocimiento de estos antiguos guarismos.

También se resolvieron *sudokus* colocando los números del uno al nueve en filas y columnas sin que se repitieran; construyeron torres de Hanoi, con sus tres varillas y diversos discos de madera para resolver los retos, y se divertieron al solucionar crucigramas matemáticos y rompecabezas y concursar en el lanzamiento de canicas y en torneos de ajedrez. 🙌

📷 Cortesía plantel Oriente



## DESCUBREN EQUIPOS DEL SILADIN

**D**

ara conocer a los profesores y estudiantes los equipos con que cuenta el Siladin, su funcionamiento y aplicación, para que puedan utilizarlos en sus proyectos de investigación, fue uno de los objetivos de la Muestra de infografía de los equipos de Biología y Química del Sistema, que se realizó en el plantel Sur.

Entre los equipos que se exhibieron estuvo la centrífuga, que se usa para separar partículas muy pequeñas de un líquido, por lo general; una de las aplicaciones es en la sangre, pues permite determinar las plaquetas. La mufla sirve para calentar muestras a temperaturas muy elevadas y se utiliza en la industria de los alimentos, mientras que el microscopio puede aumentar 100 veces el tamaño de las muestras.

La exhibición de infografía de los equipos fue organizada el pasado 4 de noviembre, por el departamento CREA de Biología del Siladin y el Programa Jóvenes hacia la Investigación en Ciencias Naturales y Matemáticas, para los alumnos de este plantel. 🙌



📷 Cortesía plantel Sur

## NECESARIO CAMBIAR DE HÁBITOS

# Mantente en movimiento y con salud

*Educación Física da tips para contrarrestar el sedentarismo*

MIRIAM PEDRAZA SANDOVAL  
gacetacch@cch.unam.mx

**5** millones de muertes al año podrían evitarse si la población fuera físicamente más activa.

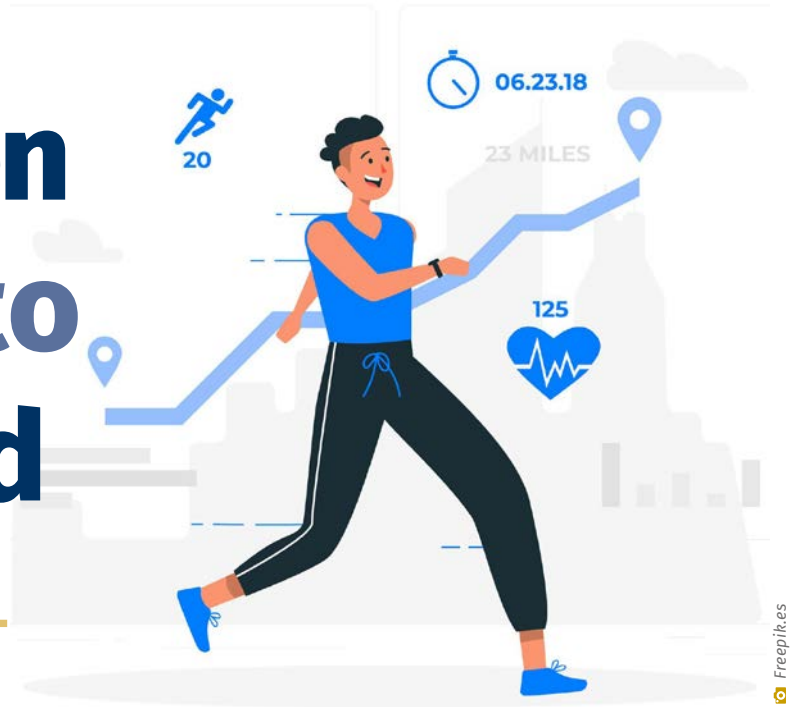
**D**urante dos años, la mayor parte de la población permaneció en sus casas debido a la pandemia por Covid-19, a raíz de lo cual la Organización Mundial de la Salud (OMS) ha emitido nuevas directrices respecto a la actividad física y las costumbres sedentarias que han adoptado cada vez más personas.

Según el organismo internacional, cinco millones de muertes al año se podrían evitar si la población fuera más activa, de ahí la urgencia de que las personas se mantengan en movimiento de una

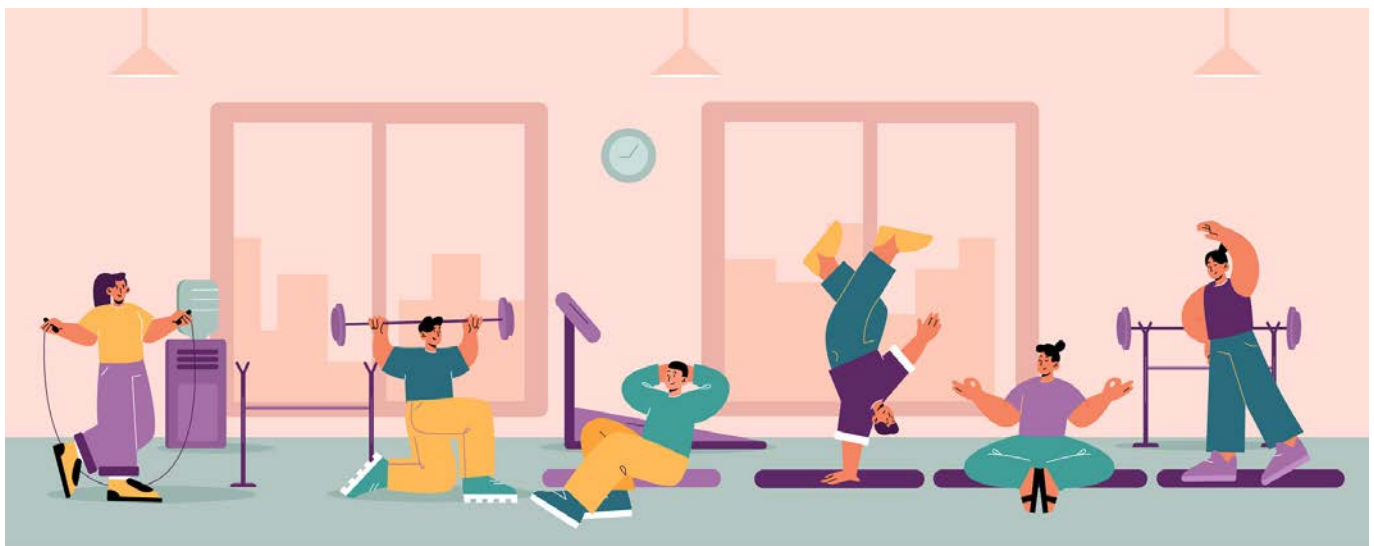
manera más dinámica en sus actividades cotidianas, y adopten una rutina permanente de ejercitación física.

Como muestra de ello, la Clínica Mayo ha realizado investigaciones con personas que pasan mucho tiempo sentadas frente a escritorios, pantallas o al volante, lo que puede ser perjudicial.

De acuerdo con un análisis de 13 estudios relacionados con el tiempo que la gente pasa sentada trabajando, con un promedio de ocho horas o más por día, éstas tenían el riesgo tan alto de morir como las personas que padecen alteraciones metabólicas, obesidad y tabaquismo. Además de aumentar el riesgo de muerte por enfermedad cardiovascular o cáncer.



Freepit.es



## Las personas que pasan 8 horas o más al día sentados tienen el mismo riesgo de morir que los fumadores u obesos.



Freept.es

A diferencia de otros estudios, en este análisis de datos de más de 1 millón de personas se encontró que 60 a 75 minutos de actividad física moderada por día contrarrestaban los efectos de estar sentado demasiado tiempo.

En otro estudio se encontró que el tiempo que permanecieron sentadas contribuyó poco a la mortalidad de las personas que eran más activas.

Mientras se realizan más investigaciones sobre los efectos de permanecer sentado y realizar actividad física en el terreno de la salud, es necesario cambiar las formas de estudiar y trabajar, por ejemplo, modificando la posición corporal, sentarse menos y moverse más para mejorar la salud.

### PARA COMENZAR

Las personas que puedan trabajar paradas, podrían alternar sentarse y pararse apoyados con una alarma que les recuerde el cambio de posición y considerar beber agua si es posible.

- » Ponerse de pie cada 30 minutos.
- » Pararse al hablar por teléfono.
- » Caminar con compañeros durante las reuniones en lugar de permanecer sentados.
- » Realizar recorridos caminando a diferentes velocidades cuando hay cambio de salón o instalación.

- » Utilizar las escaleras en lugar de los elevadores.
- » Incluir un poco el ejercicio físico por lo menos 3 sesiones por semana.

Al implementar estos cambios se gastan más calorías y conducen a un aumento de la energía. Además, la actividad física contribuirá a mantener el tono muscular, la capacidad de moverse y el bienestar mental, especialmente a medida que pasan los años. Beneficios de estar de pie y en movimiento:

- » Disminuye y controla la progresión de la escoliosis.
- » Fortalece el sistema cardiovascular y desarrolla la resistencia.
- » Mejora la circulación.
- » Reduce la hinchazón de los pies.
- » Mejora la función intestinal y la regularidad para ir al baño.
- » Ayuda en las funciones de los riñones y la vejiga.
- » Previene la descalcificación.

En el CCH puedes recibir asesoría sobre cómo iniciar o mejorar tu condición física. El Departamento de Educación Física de tu plantel te ofrece la posibilidad de practicar la disciplina deportiva de tu interés. Comentarios y sugerencias al Departamento de Educación Física: [defech@cch.unam.mx](mailto:defech@cch.unam.mx) 🙌

### REFERENCIAS:

- Laskowski, E. (2020). "¿Cuáles son los riesgos de estar sentado mucho tiempo?" Disponible en: <https://www.mayoclinic.org/es-es/healthy-lifestyle/adult-health/expert-answers/sitting/faq-20058005>
- Parrilla, L. (2020). "Regreso a la actividad física post-aislamiento". Disponible en: <https://www.intra-med.net/contenidover.asp?contenido=96927>
- OMS (2020). "Cada movimiento cuenta para mejorar la salud". Disponible en: <https://www.who.int/es/news/item/25-11-2020-every-move-counts-towards-better-health-says-who>

60

a 75 horas de actividad moderada por semana ayuda a contrarrestar los efectos del sedentarismo.





MÉXICO-ESTADOS UNIDOS

# La importancia de la migración

Cortésia

*Tiene implicaciones bilaterales económicas, políticas y culturales*

■ CARLA ALEJANDRA GONZÁLEZ\*  
gacetacch@cch.unam.mx



Cuántos de nosotros tenemos algún familiar cercano o lejano viviendo en Estados Unidos? ¿Por qué migraron a nuestro país vecino del norte? ¿Qué implicaciones tiene la migración en los lugares de expulsión y recepción de migrantes?

La migración es un proceso muy antiguo. La distribución actual de la población se explica por los grandes procesos migratorios que el humano inició desde África, donde surgió el *homo sapiens*. Hoy en día los humanos seguimos desplazándonos con el

objetivo de cambiar nuestro lugar de residencia. Razones hay muchas, pero la principal es de naturaleza económica: buscar empleo o aumentar los ingresos.

Según las Naciones Unidas, el principal flujo migratorio internacional es el de mexicanos hacia Estados Unidos. Evidentemente la contigüidad geográfica facilita el flujo, pero las diferencias socioeconómicas entre ambos países son las que lo explican.

Por las condiciones de vida que ofrece, Estados Unidos es el país que recibe mayor cantidad de migrantes internacionales y dentro de

ellos la mayor proporción es la de mexicanos. Actualmente hay alrededor de 13 millones de personas nacidas en México viviendo en la Unión Americana, principalmente en los estados de la región sur.

Los migrantes llevan consigo su lengua y sus prácticas culturales, por lo que si tienen hijos en su nuevo país de residencia les transmiten sus costumbres y su identidad cultural. Es por ello que, según el censo de población estadounidense, aproximadamente 24 millones de personas se identifican como mexicanos, aunque ya hayan nacido en Estados Unidos.

La principal razón de la migración es de naturaleza económica: buscar empleo o aumentar los ingresos.

1  
de cada 6 habitantes de Estados Unidos es de origen hispano. De todos ellos, 67% es de origen mexicano.



## El principal flujo migratorio internacional es el de mexicanos hacia EU, según datos de la ONU.

Si sumamos los 13 millones de mexicanos por nacimiento, los 24 millones de mexicanos por identidad, más el resto de población latina, se tiene que 1 de cada 6 habitantes de Estados Unidos es de origen hispano. De todos ellos, 67% es de origen mexicano.

Estos datos nos muestran la dimensión de la migración México-Estados Unidos. Existen ciudades altamente poblada por latinos, tal es el caso de Los Ángeles, que tiene poco más de 6 millones, de los cuales 77% es de origen mexicano. Otro ejemplo es Nueva York en donde la población latina es de cerca de 5 millones, 85% de ellos mexicanos.

Es tal la importancia de la presencia de mexicanos en Estados Unidos que en las campañas electorales siempre está presente el tema migratorio,

existen cadenas de comida rápida que ofrecen platillos mexicanos o interpretaciones de ellos, en las series de televisión y en las películas más taquilleras se pueden observar cada vez mayor cantidad de actrices, actores y directores mexicanos o de origen mexicano, en esas mismas películas se pueden observar referencias culturales de México como el Día de Muertos, la gastronomía o el idioma español con modismos mexicanos.

México es uno de los países que más remesas reciben de los migrantes en el extranjero, 95% de ellas proviene de Estados Unidos. Estos ingresos que reciben los mexicanos por sus familiares son muy

importantes porque completan el gasto en los hogares. Las remesas son la segunda fuente de divisas para nuestro país, después de las generadas por la industria automotriz.

Esto demuestra la importancia económica que tiene la migración para este país. Pero no todo es positivo, los migrantes indocumentados, principalmente, están expuestos a explotación laboral, racismo y xenofobia.

Como se puede observar, la migración México-Estados Unidos tiene mucha importancia por sus implicaciones económicas, políticas y culturales para ambos países. ¿Conoces alguna otra? 🙌

\*Profesora del plantel Sur.



95

por ciento de las remesas que recibe México de los migrantes en el extranjero proviene de Estados Unidos.

Cortesía



**NOMBRE FALSO**

# Piglia y su puerta al paraíso

*El Vikingo y el Laucha, una relación entre la soledad y los puños*

LEDA RENDÓN

[gacetacch@cch.unam.mx](mailto:gacetacch@cch.unam.mx)

**E**n el cuento de Ricardo Piglia “El Laucha Benítez cantaba boleros” no sabemos nunca lo ocurrido la madrugada en que Benítez murió a manos del Vikingo. Hace unos días me llegó una nueva edición de *Nombre falso*, que apunta a ser la definitiva, en la que aparece el cuento del Laucha. Mi ejemplar tenía como separador de páginas el siguiente texto que no encontré en otros libros de la misma edición.

Yo soy el Laucha Benítez, aquel que varias mañanas despertó en el pecho contundente del Vikingo y morí feliz luchando con él en el Club Atenas. Ese día pude sentir las lágrimas del Vikingo refrescando mi cara ensangrentada,

viví su abrazo una madrugada pegajosa. Nunca se fue la sonrisa de mi cara. Sus ojos, por fin vivos, siguen aún hoy en mí. No fue casualidad, mi muerte era algo que yo presentía desde que vi la foto del Vikingo posando junto a Archie Moore, el campeón del mundo.

Cuando conocí al Vikingo me provocó ternura y una profunda admiración. Es alto y elegante, admiro su valentía. Para mí es el mejor boxeador. El campeón del mundo no logró tirarlo cuando hizo de su *sparrring*. La virtud más grande de un boxeador radica en recibir golpes, de esos que sacuden todos los órganos y remueven la masa encefálica.

Admiraba a quien recibía golpes secos y podía sentir la iluminación del ser que él experimentaría a manos del Vikingo.



Admiro a aquel que recibe golpes secos y que siente la iluminación del ser. Es una sensación mística y orgásmica. Lo sé, ya la viví una madrugada.

El Vikingo y yo pasamos tardes en silencio, bebiendo cerveza y contemplando a la gente que pasaba. Yo amaba su siempre estar en otra parte. Pero



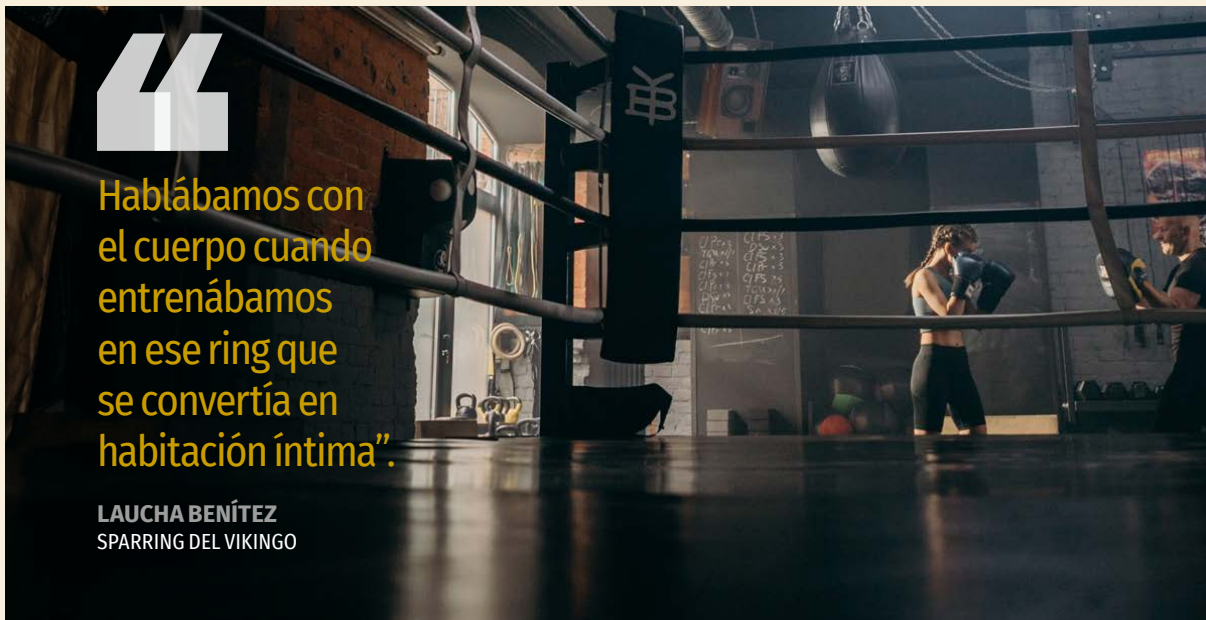
quería también que me viera de verdad. Me gustaba que fuéramos tan diferentes: él pelirrojo, muy alto; yo apenas un remedo de hombre, no les voy a mentir, creo incluso que mi apariencia es un tanto femenina.

Me gustaba caminar a su lado, todos volteaban a nuestro paso, y yo sabía que con él cumpliría mi destino. Hablábamos con el cuerpo cuando entrenábamos en ese ring que se convertía en habitación íntima.

“

Hablábamos con el cuerpo cuando entrenábamos en ese ring que se convertía en habitación íntima”.

LAUCHA BENÍTEZ  
SPARRING DEL VIKINGO



© Pexels.com

Los mirones veían nuestra intimidad, cuchicheaban y reían. Mi muerte debió ser la suya, yo le arrebaté su sueño, por eso sufre y se revuelca hoy contándole nuestra historia a un escritor que acostumbraba a falsear y a magnificar los hechos.

Mi cuerpo necesitaba más, las caricias enguantadas y profilácticas del Vikingo dejaron de satisfacerme. Un día le pedí que repitiéramos aquella lucha legendaria entre él y Archie Moore. El Vikingo se negó, me dijo que él no estaba hecho para hacer daño.

Cuando insistí se molestó mucho, hubo temporadas en que pensé que lo perdía. Pero yo necesitaba más que caricias sintéticas, deseaba experimentar lo que él había vivido con Moore, estaba convencido de poder resistirlo. El Vikingo se escabullía

de mis exigencias, hasta que una madrugada despertó con los ojos tristísimos. No era su mirada y me dijo: “Hagámoslo ahora, tú y yo sin público en el ring”.

Hicimos todo el ritual para prepararnos, él decidió no usar vendas debajo de sus guantes y nos subimos al ring una madrugada. Nos pusimos en guardia y el Vikingo comenzó a hacer esos graciosos movimientos de cadera mientras yo giraba en torno a él como una mosca sin alas.

Vino el primer golpe que me hizo perder unos segundos el sentido de la realidad: todo giraba a mi alrededor y veía moverse muy lento al Vikingo. Después llegaron los otros golpes que me mantuvieron flotando en una atmósfera enrarecida en la que el dolor ya no era dolor, tampoco placer, era una puerta al paraíso. Piglia, R. (2015). *Nombre falso*. Anagrama. 🖐️







■ SOR Juana Inés de la Cruz.



■ LOPE de Vega.

## ANTOLOGÍA EN TEXTOS EN ROTACIÓN

# Esencia poética de los Siglos de Oro

*La publicación reúne a los poetas más significativos*

■ MARIO ALBERTO MEDRANO  
[mario.medrano@cch.unam.mx](mailto:mario.medrano@cch.unam.mx)

**L**a poesía es uno de los géneros literarios más practicados por la juventud de los cinco planteles del Colegio de Ciencias y Humanidades. Y también se podría decir que es uno de los más leídos, al menos, por los adolescentes. En él hallan la vena dolorida del desamor, la traición y la soledad, tópicos universales *ad hoc* en el ánimo de los estudiantes bachilleres.

Aunque no es sencillo acercarse a los autores clásicos al interés escolar, con la *Breve antología de la poesía de los Siglos de Oro* (col. Textos en Rotación),

cuya selección y notas fueron realizadas por el director general del CCH, Benjamín Barajas, el alumno tiene una excelente oportunidad de adentrarse en el complejo mundo de esta poesía culterana.

En su texto de “Introducción”, el director general acierta a decir:

La presente antología reúne a los poetas líricos más significativos de los Siglos de Oro, mediante una breve selección de sus mejores poemas, para que los jóvenes se introduzcan a las obras de estos y otros autores; pues nuestro propósito es formar lectores y, para lograrlo, en la antología, se hace una brevísima presentación de cada autor y se incluyen notas de vocabulario y de contenido, para asegurar

# 34

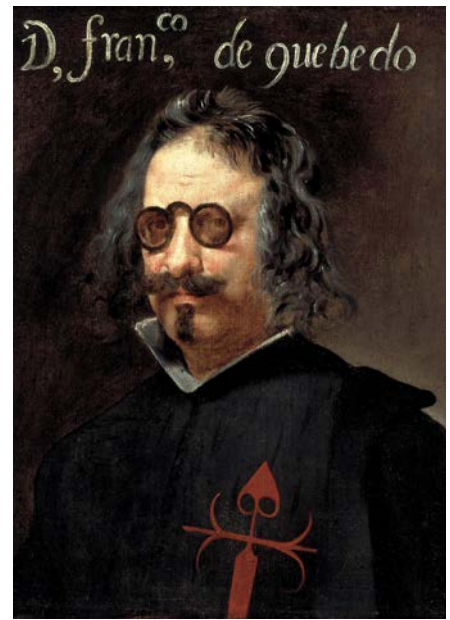
años vivió el poeta español Gutierre de Cetina, quien nació en 1520 en Sevilla, y murió en 1554 en Puebla, Nueva España.



zendalibros.com



biografyayvidas.com



euston96.com

■ GARCILASO de la Vega.

■ GUTIERRE de Cetina.

■ FRANCISCO de Quevedo.

que el estudiante comprenda los poemas y, con base en ello, los pueda disfrutar, valorar y recomendar.

La lista de autores abre con el importantísimo Garcilaso de la Vega, con ese hermoso soneto “En tanto que de rosa y azucena”, que termina con un terceto cuyo primer verso es muy eficaz:

Marchitará la rosa el viento helado,  
todo lo mudará la edad ligera,  
por no hacer mudanza en su costumbre.

A De la Vega le sigue una pléyade: Santa Teresa de Jesús, Gutierre de Cetina, Jorge de Montemayor, Francisco de Terrazas, Fray Luis de León, Francisco de Aldana, Fernando de Herrera, San Juan de la Cruz, Luis de Góngora, Lope de Vega, Francisco de Quevedo y sor Juana Inés de la Cruz.

La elección de cada uno de los poemas es prolija. Es un libro bien calibrado en cuanto al peso de cada poema. Contiene algunos infaltables en cualquier antología, como el “Madrigal”, de Gutierre de Cetina:

Ojos claros, serenos,  
si de un dulce mirar sois alabados,  
¿por qué, si me miráis, miráis airados?  
Si cuanto más piadosos,  
más bellos parecéis a aquel que os mira,  
no me miréis con ira,  
porque no parezcáis menos hermosos.  
¡Ay, tormentos rabiosos!  
Ojos claros, serenos,  
ya que así me miráis, miradme al menos.

Pero no sólo es la gran selección que hace el doctor Barajas, sino la precisión con la que va guiando a los lectores con aquellas palabras en desuso, lo que permite tener mejor comprensión de los poemas. Con esta combinación, apunta a ofrecer una antología hecha de esencia, como lo asegura el director general:

La poesía ha sido creada para establecer una comunidad, y también una comunión de lectores y escuchas; ya que, como diría el filósofo Martín Heidegger, la lengua y su expresión más elaborada, que es la poesía, no es un adorno, sino el fundamento del ser.

Puedo confesar que tengo mis poemas preferidos, y de don Francisco de Quevedo son ellos, especial los dos últimos tercetos de “¡Ah, de la vida!... ¿Nadie me responde?”

Ayer se fue; mañana no ha llegado;  
hoy se está yendo sin parar un punto:  
soy un fue, y un será, y un es cansado.

En el hoy y mañana y ayer, junto  
pañales y mortaja, y he quedado  
presentes sucesiones de difunto.

Parados en pleno Siglo XXI, es de suma importancia –si la intención del lector es escribir poesía–, leer y comprender a los autores del Siglo de Oro, pues en ellos se concentra la exactitud del verso junto con la arriesgada metáfora y la inteligencia culterana. Fomentar lectores, como lo propone el director Benjamín Barajas, sólo puede lograrse con la publicación de libros como esta antología. 🍷

40

sonetos, 5 canciones, una oda y 2 elegías, integran las principales publicaciones de Garcilaso de la Vega.



## DÍA DE MUERTOS

# Ni la muerte nos separa



© Cortesía Isla del Próspero



*La catrina da a 2 enamorados la oportunidad de encontrarse*

■ POR OLIVIA BARRERA  
[gacetacch@cch.unam.mx](mailto:gacetacch@cch.unam.mx)

**C**omo cada año, México se ilumina de colores y texturas a finales de octubre. El Día de Muertos es una de nuestras celebraciones más conocidas a nivel mundial.

Para los mexicanos el 2 de noviembre es una fecha que define mucho del sincretismo cultural que vivimos, dándonos identidad y acercándonos a nuestras raíces prehispánicas.

A lo largo de nuestra historia, el arte siempre ha acompañado a los diferentes ritos y tradiciones que construyen nuestra cultura, pues nos recuerda siempre la importancia de ver

y sentir el mundo desde otras perspectivas.

José Guadalupe Posadas, Diego Rivera, Frida Kahlo y Octavio Paz, entre otros, son algunos de los artistas que han trabajado sobre la tradición de Día de Muertos y la han expuesto ante los ojos del mundo.

En gran medida los artistas han dejado en nuestra memoria distintas interpretaciones de lo que significa esa fecha y gracias a su aporte hoy es una de las festividades más populares.

Las ofertas culturales en esta temporada parecen emanar, tal como lo “hacen” los

muertos, se revive la curiosidad de observar a través de las artes la forma en como nos relacionamos con la muerte.

Bajo el discurso de “La vida y la muerte no necesitan explicación”, Caeya Celestina (Compañía de Artes Escénicas y Audiovisuales) presentaron *Ni la muerte nos separa*, una obra de teatro inspirada en un exvoto del latín *ex voto*, que significa “proveniente de un voto”; es decir, algo que se promete realizar cuando se nos cumple un favor.

Más allá de cumplir una promesa, el exvoto muestra la necesidad de contar o revelar

### 3

son los actores en escena Rafa Laja (actor y director) Camila Cueto (co-directora) y Yeya Lamadrid (actriz).

## Caeya Celestina busca reinterpretar y cuestionar los valores mexicanos a través de las artes escénicas.

las historias de estos milagros. A través de la escena, Caeya Celestina nos cuenta la historia de dos enamorados que fueron víctimas de las jugadas de la catrina, pero esta misma será la responsable de darles a nuestros protagonistas la oportunidad de encontrarse por una última vez y terminar aquello que en algún momento quedó pendiente.

*Ni la muerte nos separa* es un espectáculo multidisciplinario que combina la danza folclórica, el teatro y la música. Son tres actores en escena Rafa Laja (actor, director y dramaturgo) Camila Cueto (codirectora) y Yeya Lamadrid (actriz), y cuatro bailarines: José María González, Yordi Fabián Uriel, Frida Muñoz y Fernanda Muñoz los encargados de crear un ambiente totalmente festivo y a su vez reflexivo, que hizo cuestionarse al espectador temas como el duelo de los muertos, la figura de Dios dentro de la muerte; la culpa, el amor y la importancia del vivir en el presente.

La puesta en escena se entreteje con la perspectiva de cada uno de los personajes sobre su forma de ver a la muerte, una forma dinámica en la que la teatralidad juega con el público y lo hace partícipe de la historia y con la combinación de estilos de danza folclórica.

Caeya Celestina es una compañía que busca reinterpretar y cuestionar los valores tradicionales mexicanos a través de las artes escénicas. La identidad es el concepto con el que la compañía busca establecer nuevos puntos de creación y visión que logren crear conciencia en el espectador mexicano.

“Si nosotros nos cuestionamos, reflexionamos y vemos a través del teatro nuestra forma de ser como cultura y sociedad, sin lugar a duda disminuirá la cantidad de problemas sociales que tenemos en la actualidad, porque



Cortesía Isla del Próspero

a los mexicanos nos cuesta mu-  
cho vernos y cuestionarnos lo que somos”, declaró su director, Rafa Laja.

El 29, 30 de octubre y 1 de noviembre, *Ni la muerte nos separa* se presentó en el Centro Cultural El Hormiguero, y los días 31 de octubre y 2 de noviembre en el municipio de San Juan del Río,

Querétaro, dentro del 16avo Festival de Día de Muertos de dicha localidad. Es un espectáculo multidisciplinario que combina la danza folclórica, el teatro y la música.

Querétaro, dentro del 16avo Festival de Día de Muertos de dicha localidad.

La compañía solicitó a los asistentes estar pendientes de sus redes sociales en FB: CAEYA CELESTINA e IG: @Celestinarte porque anunciarán próximos proyectos con los que buscan llevar su trabajo a otros puntos del país. 🍷

# 4

bailarines participan: José María González, Yordi Fabián Uriel, Frida Muñoz y Fernanda Muñoz.



MÉXICO, UN PAÍS QUE SE DISTINGUE POR SUS CANTANTES

# Proyecta tu voz al mundo

*Coro Inter Planteles del Colegio te invita a unirte*

■ PORFIRIO CARRILLO  
porfirio.carrillo@cch.unam.mx

**C**on 25 alumnos entre los 15 y 17 años, provenientes de los planteles Azcapotzalco y Vallejo, nació el Coro Inter Planteles del CCH, al cual se espera se integren más chicas y chicos de los cinco planteles en el transcurso del semestre y año escolar.

“Es una labor titánica a la que nos enfrentamos con el proyecto, debido -entre otros aspectos- a la distancia entre los planteles, pero confío en lograr el cometido de animar y reunir a más jóvenes de todos los

planteles para que se unan a los ensayos los sábados, en el plantel Vallejo, que será la sede de los trabajos”, comentó Enrique Rodríguez Gutiérrez, director del coro.

Explicó que entre los objetivos del trabajo está construir una imagen interesante y robusta del Colegio dentro del mundo de la música coral, porque cuando ocurre por planteles la proyección de los coros locales se queda sólo en espacios de la Universidad.

Su intención, subrayó, es a futuro, que los chicos puedan tener la experiencia de presentarse en festivales nacionales e internacionales representando al Colegio.

Por el momento se ha trabajado con los alumnos en la clasificación de la tesitura de sus voces, para tener claridad sobre el tipo de emisión vocal que se va a ocupar, con base en los arreglos del coro, labor que además requiere de paciencia por parte de los cantantes para su autoconocimiento vocal.

Los interesados en integrarse pueden acudir a Difusión Cultural de sus planteles para pedir informes.

12

coros integran actualmente el Programa Coral Universitario de la UNAM.



Cortesía





Cortesia

## Buscan convertir al Colegio en un referente de la música coral fuera de la Universidad.

Con las mujeres, para saber quiénes son sopranos, que son las voces más agudas de la clasificación; mezzosopranos, las que cuentan con timbres en la escala de los graves y rotundos, y contraltos que son las más graves.

En cuanto a los hombres, la clasificación va de las más graves a las más agudas, donde el bajo tiene la voz más profunda y resonante; el barítono, que es una voz intermedia y el tenor y contratenor son voces claras y ligeras, detalló el profesor y cantante de profesión.

Rodríguez recordó que “México es de los países que se encuentran mejor catalogados en el mundo por la calidad de sus voces; lo que le viene, entre otros aspectos, por el canto de la música vernácula o ranchera mexicana que se caracteriza por ser bravía”.



Al responder sobre si todas las personas pueden cantar, explicó que, en teoría, todas pueden hacerlo al contar con cuerdas vocales, pero que en ese proceso también confluente la intuición que desde pequeño se aprende en casa, con las referencias musicales que se escuchan, “por eso muchas personas pueden entonar con mayor facilidad y ritmo al interpretar algunas canciones”.

Otra de las cuestiones importantes relacionadas con el canto, la música y, en general, con la práctica de las artes, es que nos ofrece herramientas para relacionarnos de mejor manera con las personas con las que interactuamos; nos liberan de cargas emocionales y nos brindan otras maneras de comunicación con la sociedad.

“En el caso de los chicos, de pronto escriben canciones o tocan un instrumento, lo que contribuye a que formen ambientes más amenos y seguros para ellos, por lo que, en ese sentido, la música debería de ser parte fundamental de la educación”, puntualizó.

Los estudiantes de los cinco planteles interesados en formar parte del Coro Inter Planteles del CCH podrán acercarse con los responsables de los departamentos de Difusión Cultural de su centro escolar, para dejar sus datos al profesor Rodríguez Gutiérrez, quien los contactará para su prueba. 🙌

2

por ciento de las mujeres en el mundo poseen el timbre de voz tan grave para ser contraltos.





## EL LARGO CAMINO HACIA LA LIBERTAD

# Rinden homenaje a Nelson Mandela

Muestra de  
carteles en rejas  
de Casa del Lago

CULTURAUNAM  
gacetacch@cch.unam.mx

Una exposición con imágenes inspiradas en Nelson Mandela y su lucha contra el racismo es “El largo camino hacia la libertad: The Mandela Poster Project”, desplegada en las Rejas Milla de Casa del Lago, la galería al aire libre que rodea el centro cultural ubicado en el bosque de Chapultepec, sobre Paseo de la Reforma.

Con una grabadora al hombro como si fuera un activista del movimiento *Black Power*, su silueta pequeña cargando una enorme

palabra que dice “Paz”, un puño en todo lo alto hecho con las letras de su nombre, su rostro elaborado con distintos tipos de arte tradicional africano o como un boxeador, con guantes y listo parapelear por la igualdad, la armonía y la libertad, son algunos de los 19 carteles que conforman este trabajo.

En 2013, año en el que falleció el Premio Nobel de la Paz y expresidente de Sudáfrica, un grupo de diseñadores de ese país lanzó una convocatoria a nivel internacional para crear carteles que honraran y celebraran su legado. Fueron seleccionados un total de 95 propuestas provenientes de más

de 70 países, de las cuales Casa del Lago exhibe cerca de una veintena hasta febrero de 2023.

Nelson Mandela lideró el movimiento contra el *Apartheid*, que era el segregacionismo de las personas negras en su país natal, y por ello pasó 27 años encarcelado como preso político. Gracias a la enorme presión internacional y el avance de los derechos humanos no sólo fue liberado, sino que además se convirtió en

el primer presidente de piel oscura de Sudáfrica, poniendo fin al régimen racista.

Una vez que llegó al poder no buscó la revancha ni dejó que su gobierno fuera guiado

por el resentimiento. Al contrario, propuso la reconciliación ya que sabía que era la única forma de lograr la paz duradera y el progreso de la gente. De ahí que a casi 30 años de su gobierno se le siga considerando un ejemplo a seguir en temas como la lucha contra el racismo, la injusticia y la violencia, la cultura de paz y los derechos humanos.

La muestra es organizada por la Cátedra Extraordinaria Nelson Mandela de Derechos Humanos en las Artes de la UNAM y por Casa del Lago. Tras haberse presentado en distintas ciudades del mundo, ahora no necesitas horarios para visitarla ya que estará permanentemente exhibida durante unos meses en las Rejas de Casa del Lago. 🙌

19  
carteles  
integran  
la muestra  
desplegada  
en la galería  
al aire libre.

Celebran  
el legado  
del líder  
sudafricano,  
ejemplo  
en la lucha  
contra el  
racismo, la  
injusticia y  
la violencia.

**BARDO, FALSA CRÓNICA DE UNAS CUANTAS VERDADES**

# Una polémica autoficción

*La crítica es dividida; hay quienes ven una cinta muy pretenciosa*

El humor es una cosa muy seria, nos ayuda a revelar, a sanar, a ver las heridas y a poder confrontarlas y no salir huyendo o reaccionar ante ellas.

Alejandro González Iñárritu

■ JOSÉ LEÓN  
gacetacch@cch.unam.mx

**A** casi un mes de su estreno, *Bardo* ha dividido opiniones en la crítica y mientras hay quienes la halagan, hay otros que la miran como una cinta demasiado pretenciosa. Lo cierto es que es una película sumamente personal, llena de pensamientos y la ideología de su creador; una carta de amor a Alejandro, una falsa crónica de unas cuantas verdades, que yo disfruté como hace mucho no lo hacía con alguna expresión artística.

Para hablar de lo personal que es esta película, baste decir que el personaje principal, Silverio, es un alter ego de Iñárritu, mediante el cual, el director muestra su opinión ante varios temas de relevancia social, y sobre su familia, a quien parece dedicar al menos una escena, pero también sobre sus grandes demonios que lo acusan de falso patriota y mucho más.

*Bardo* es un río de sueños retratados en una película, con escenas que juegan fuera de lo común, ya sea a partir de críticas a la película dentro de la misma o al no escuchar a algún personaje solo porque el protagonista ya no quiere hacerlo.

Un conjunto de momentos clave, como lo es la vida misma, y el hecho de que esta película sea tan personal hace que ese conjunto sea placentero



de ver, ya que empatizas y te envuelves en estas ideas dispersas, pero bien planteadas.

No obstant, las 2 horas 40 que dura la película, el espectador se entretiene con lo que ve en pantalla, se ríe con la comedia involuntaria de la vida que Alejandro retrata, o se envuelve en este mar de sentimientos, pensamientos y belleza.

Hablando de las actuaciones, Daniel Giménez Cacho hizo un trabajo magistral, ya que realmente estabas viendo a Iñárritu, digo a Silverio, en pantalla. En cuanto al *cast*, en general, no dudas ni por un segundo de la relación que cada uno de los personajes tiene, haciendo gran énfasis en la familia de Silverio que mostró una química impresionante; se nota que Iñárritu formó parte de la mayoría de los procesos de producción de *Bardo*, incluyendo el del *casting*.

## El dato

- Es de esas películas que tienes que ver más de una vez para notar que todo estuvo ahí desde el principio.
- Fue filmada en 65 mm, hecha para que la disfrutes en salas de cine.

*Bardo* no es una película común y, por ende, es entendible que no sea del agrado de muchas personas, pero debo admitir que iba con la idea de ver una película llena de momentos contemplativos y aburridos de alguien que se adula a sí mismo, y salí complacido tras ver la vulnerabilidad de una persona mostrando todo lo que es. *Bardo* es un trabajo artístico controversial, pero sin duda habrá quien sepa apreciarlo. Comentarios y sugerencias: [comunicacion@filmfest.com](mailto:comunicacion@filmfest.com) 🍷

2

décadas hace que González Iñárritu dejó México para vivir en Los Ángeles, donde ha fraguado su cine.



## 1ER FORO ESTUDIANTIL SOBRE IGUALDAD

# Estudiantes a favor de comunidad incluyente

*Expresan inquietudes y propuestas para avanzar en la equidad*

LYDIA ARREOLA POLO  
gacetacch@cch.unam.mx

**C**on la participación de más de 250 estudiantes del plantel se llevó a cabo el 1er Foro Estudiantil sobre Igualdad de Género, el cual se propuso reflexionar sobre desigualdad de género, exclusión y discriminación que consideran aqueja al estudiantado y, mediante la escucha activa, generar propuestas y actividades que impulsen una comunidad igualitaria e incluyente.

En la actividad, presentada el 5 de noviembre por la Comisión Interna para la Igualdad de Género y las Personas Orientadoras Comunitarias de este centro educativo, las y los estudiantes trabajaron en 24 mesas donde hicieron propuestas en torno a los temas: Atención de la violencia, Redes de convivencia, Prevención de la violencia en el entorno escolar y Cultura de la denuncia.

También discutieron respecto a Acciones de prevención, Círculos de sororidad entre mujeres, Medios digitales y género, Derechos de las mujeres, Masculinidad hegemónica y no hegemónica, Derechos de las personas sexo disidentes y Avances y retos para alcanzar una comunidad igualitaria, entre otros.

A partir de las propuestas que se plantearon en el Foro, realizado en las Salas Audiovisual Alfa y Gamma, se construirá una agenda de trabajo con las y los estudiantes, a fin de generar espacios en los que la comunidad exprese sus inquietudes.



Cortesía plantel Sur

Entre las propuestas planteadas por las y los alumnos en la plenaria, figuraron que las quejas se hagan ante la Defensoría de los Derechos Universitarios, Igualdad y Atención de la Violencia de Género y el Ministerio Público; que las Personas Orientadoras Comunitarias los apoyen para poder hacer una queja formal y se cuente con apoyo de una psicóloga; que haya un buzón de quejas.

Que se fomente la cultura de la denuncia; se generen redes de apoyo y comunicación entre víctimas; se dé protección a los derechos humanos de las víctimas, se identifique la violencia de género, se promueva un trato igualitario entre todas las personas, se evite la crítica negativa y se fomente la empatía.

Realizar círculos de reflexión entre estudiantes sobre violencia, masculinidades y sobre cómo crear la sororidad; llevar a cabo mesas de diálogo mixtas sobre violencia de género; realizar campañas de carteles con frases de empoderamiento e información sobre las acciones a tomar derivadas de las denuncias.

Además, terapias psicológicas en educación emocional y con perspectiva de género; hacer una exposición artística sobre el tema de sororidad; que haya jornadas donde se manifieste culturalmente el alumnado y los docentes para hacer críticas y evidenciar problemáticas, y que se impartan pláticas sobre sexualidad y tener baños neutros, entre otras propuestas. 🌱

Baños neutros y terapias de educación emocional y con perspectiva de género, entre las propuestas.

24

mesas de trabajo se realizaron en el marco de este foro organizado por la CInIG local.

## SENSIBILIZAR AL ALUMNADO

# Aprenden a prevenir las violencias



Cortesía plantel Sur

*Se busca involucrarlos para que sean promotores de la igualdad*

LYDIA ARREOLA POLO  
gacetacch@cch.unam.mx

**P**ara que el estudiantado conozca cuáles son los factores que generan la violencia de género, qué pueden hacer si reciben, observan o saben de este tipo de violencias y las instancias a las que pueden recurrir para su atención dentro de la Universidad, se llevó a cabo la conferencia “Prevención de las violencias por razones de género en espacios universitarios”, a cargo de Xóchitl Serrato.

En su charla, Serrato detalló los pasos a seguir para atender los casos de violencia de género en el plantel, que comienzan cuando se acude con las Personas Orientadoras Comunitarias, quienes canalizan a las o los afectados a la Defensoría de los Derechos Universitarios, Igualdad y Atención de la Violencia de Género.

Todas las personas de la comunidad universitaria pueden presentar una queja ante la citada Defensoría, y sólo puede tener acceso a la información de las quejas la persona promovente y las autoridades universitarias, acotó.

Tras explicar qué es la violencia de género, dijo que hay diversos tipos: emocional, psicológica, física, sexual, económica, patrimonial, derechos reproductivos y digital, y que éstas se presentan en las modalidades: familiar docente/escolar, institucional y comunitaria.

En la misma sesión, la directora de Gestión comunitaria y erradicación de las violencias de la CIGU, Karla Amozurrutia, explicó que el regreso a las actividades presenciales “viene marcado por muchas desigualdades estructurales que se profundizaron con la pandemia”.



Una de ellas es la falta de socialización, de interacción que nos mantuvo dos años metidos en casa y para la comunidad del plantel Sur también es complicado regresar a la presencialidad, a nuevas formas de socializar, con otras maneras de comunicarse porque estuvieron mediadas por plataformas digitales, consideró.

Lo que buscamos es la sensibilización para lograr la prevención efectiva, involucrarlos en el trabajo comunitario, para que se vuelvan promotores, promotoras de la igualdad en sus espacios universitarios, donde también participe el cuerpo docente y administrativo, porque “el trabajo de la prevención es sustantiva para lograr erradicar las violencias”.

En ese sentido, la conferencia busca también involucrarlos y que pasen de este espacio de escucha a un trabajo comunitario, “para llevar a cabo acciones concretas situadas en la comunidad, promoverlas e implementar un plan específico contra de las violencias por razones de género.

Por eso es importante no quedarse callados, sino hablarlo y promover la cultura de la denuncia ante las instancias correspondientes, “en la Universidad Nacional tenemos instancias especializadas que atienden estos casos como la Defensoría, las CINIG y las POCs”, porque es parte de una política de prevención, puntualizó. 🙌

Los invitan a participar para delinear un plan específico contra las violencias en el plantel.

8

tipos de violencia al menos se reconocen: física, psicológica, sexual, económica y digital, entre otras.



# Difusión cultural CCH

## CONFERENCIAS, CURSOS Y TALLERES

### Entrevista cruzada

Desde nuestra condición de mujeres

Participantes: Alejandra Márquez Abella y Arantxa Luna

En el marco del Día Internacional de la Eliminación de la Violencia contra la Mujer, presentamos esta conversación entre dos mujeres dedicadas a la creación filmica en nuestro país. Una charla sobre la discusión misma del rol de las mujeres en el cine mexicano. Cuestionando la otredad, las limitantes y el desgaste de una conversación que durante los últimos años se ha vuelto de cajón en festivales, Alejandra y Arantxa, amigas cercanas y colaboradoras frecuentes, encuentran en su diálogo otros caminos para una discusión que sigue siendo necesaria, pero que exige pasar a otros ámbitos, a la toma de decisiones, a la mesa con los señores.

25 de noviembre | 20:00 horas

Plataforma:

YouTube: <https://www.youtube.com/CatedralngmarBergmanUNAM/>

Información: [catedrabergerman.unam.mx](http://catedrabergerman.unam.mx)

## 「 MEDIOS 」



### Corriente Alterna | Segunda Temporada

Capítulo 4. "Marihuana: el difícil camino hacia la legalización"

Locución: Diana Hurtado y Carlos Acuña

Desde hace un par de décadas, los debates en torno a la prohibición de las sustancias psicoactivas han ido creciendo. Pasamos de considerarlo un asunto médico o penal a debatir colectivamente temas como la libertad y la expresión individual, la justicia social y los derechos humanos. Países como Uruguay, Canadá, Holanda y 16 estados de Estados Unidos dieron pasos de legalización, despenalización o regulación de la marihuana. En 2001, Portugal optó por despenalizar la posesión para uso personal de todas las drogas y más recientemente, en 2020, Oregon se convirtió en el primer estado de Estados Unidos en despenalizar la posesión de sustancias como la heroína y la cocaína; así como de legalizar el uso de hongos psicodélicos para fines terapéuticos.

Plataforma:

Web: <https://cultura.unam.mx/podcast/corriente-alterna-t2-4-marihuana-el-dificil-camino-hacia-la-legalizacion/>

## 「 ARTES VISUALES 」

### 25N | Exposición

Hilando memorias, tejendo justicias

Participante: colectiva Siempre Vivas

Curadora: Julia Antivilo

Exposición de bordados, creados por madres de hijos e hijas y mujeres sobrevivientes de tentativa de feminicidio y la colectiva Siempre Vivas. Todos los bordados se realizaron durante las largas esperas de las audiencias con la justicia como una espera atenta que hila memoria y teje justicia. Los mensajes de las obras son clamores por justicia ante tanta impunidad en nuestra memoria reciente, actual y permanente. Esta exposición busca concientizar sobre el difícil camino por la justicia de luchas sociales que hoy en México y el mundo es un flagelo para los derechos humanos.

25 de noviembre al 25 de febrero de 2023 | 11:00 a 17:00 horas

Presencial:

Centro Cultural Universitario Tlatelolco

Entrada libre | Cupo limitado

Información: <https://tlatelolco.unam.mx/>

### #Sala10 | Exposición virtual

Minia Biabiany, Musa

Minia Biabiany Biabiany es una artista visual e investigadora de pedagogías libres. Su práctica artística esboza relaciones con el espacio y el territorio desde una perspectiva que sentipiensas la historia para interpelar los efectos del colonialismo en el Caribe. A partir del video y la instalación, Minia emplea las poéticas y políticas que se traman entre objetos, plantas, símbolos y la percepción del cuerpo. Utilizando el tejido como modelo de pensamiento, Biabiany reflexiona sobre las estructuras del poder que yacen en el lenguaje y la narración.

Hasta el 9 de abril de 2023 | Horario abierto

Entrada libre

Plataformas:

Web: [www.muac.unam.mx](http://www.muac.unam.mx)

Facebook: @MUAC.UNAM

Twitter: @muac\_unam

Instagram: [www.instagram.com/muac\\_unam/](http://www.instagram.com/muac_unam/)

Informes: [coordinacion.curatorial@muac.unam.mx](mailto:coordinacion.curatorial@muac.unam.mx)



### Exposición

Gira Gráfica. Como en el muro la hiedra

Curatorialmente a cargo de la Red de Conceptualismos del Sur (RedCSur), la exposición explora el giro gráfico experimentado en las prácticas artísticas desde los años sesenta hasta la actualidad, poniendo el foco en momentos de alta tensión política acontecidos durante este periodo en América Latina. La investigación colectiva indaga, reúne y pone en relación un conjunto de iniciativas gráficas impulsadas por productores visuales, artistas y colectivos (integrados o no por artistas), que transforman radicalmente su modo de hacer, su lenguaje y su circulación a partir del impacto que produce determinado acontecimiento político. El marco temporal-espacial no se agota en épocas y geografías precisas, sino que se revela como un entramado de resonancias. Cuenta con materiales precedentes de El Salvador, Nicaragua, México, Brasil, Argentina, Chile, Colombia, entre otros.

26 de noviembre de 2022 al 28 de mayo de 2023 | 11:00 a 18:00 horas

Presencial:

Salas 7 y 8 y el Vestíbulo, Museo Universitario Arte Contemporáneo (MUAC)

Informes: [sol.henaro@muac.unam.mx](mailto:sol.henaro@muac.unam.mx)



**UNIVERSIDAD NACIONAL AUTÓNOMA DE MÉXICO**  
**ESCUELA NACIONAL COLEGIO DE CIENCIAS  
 Y HUMANIDADES**  
**Secretaría de Planeación**



La Secretaría de Planeación comunica que se aplicará el **Examen Diagnóstico Académico (EDA)** a una muestra representativa de alumnos de todos los semestres de acuerdo con las siguientes fechas:

**3<sup>ER</sup> Y 5<sup>TO</sup> SEMESTRES:**  
**22 de noviembre al 5 de diciembre de 2022**

**1<sup>ER</sup> SEMESTRE:**  
**5 al 16 de diciembre de 2022**

Las profesoras y profesores, alumnas y alumnos, recibirán una notificación por correo, informando que fueron elegidos para resolver este instrumento.

El acceso a los exámenes será mediante computadora y/o dispositivo con conexión a internet en el siguiente enlace:

**<http://seplan.cch.unam.mx/EDA/>**

<b>CCH AZCAPOTZALCO:</b>	<b><a href="mailto:planea.azcapotzalco@cch.unam.mx">planea.azcapotzalco@cch.unam.mx</a></b>
<b>CCH NAUCALPAN:</b>	<b><a href="mailto:planea.naucalpan@cch.unam.mx">planea.naucalpan@cch.unam.mx</a></b>
<b>CCH VALLEJO:</b>	<b><a href="mailto:planeacion.vallejo@cch.unam.mx">planeacion.vallejo@cch.unam.mx</a></b>
<b>CCH ORIENTE:</b>	<b><a href="mailto:planea.oriente@cch.unam.mx">planea.oriente@cch.unam.mx</a></b>
<b>CCH SUR:</b>	<b><a href="mailto:planea.sur@cch.unam.mx">planea.sur@cch.unam.mx</a></b>

La participación de la comunidad escolar del CCH contribuirá a obtener información precisa sobre el aprendizaje en las asignaturas cursadas, condición indispensable para una mejora educativa.

Atentamente

**Secretaría de Planeación**

**EDA**



Escuela Nacional Colegio de Ciencias y Humanidades  
La Dirección General a través de la Secretaría Académica invita al:



# 3ER. COLOQUIO

## Aportaciones de las materias de los Programas de Estudio Actualizados al Perfil del Egresado del CCH

### Propósito

Compartir investigaciones y resultados sobre la contribución de los Programas Actualizados al Perfil del Egresado del CCH, en el marco de los trabajos realizados en los Seminarios Centrales de Seguimiento y Evaluación de los Programas de Estudio.

### Objetivos

- ▶ Conocer los resultados del trabajo realizado por los Seminarios Centrales de Seguimiento y Evaluación de los Programas de Estudio en el periodo 2021-2022.
- ▶ Generar un espacio de reflexión, análisis y discusión colegiada sobre el estado de las aportaciones de los programas actualizados al Perfil del Egresado del CCH.
- ▶ Valorar la pertinencia de los Programas de Estudio con respecto al logro del Perfil del Egresado del Colegio.
- ▶ Conocer la visión de especialistas externos acerca del Perfil de Egreso de los alumnos del bachillerato.

### Modalidad

En línea a través de la plataforma Zoom.

### Fechas

Del 9 al 13 de enero 2023 de 10:00 a 14:00 horas.

### Bases de participación

1. Podrán participar los docentes del Colegio de Ciencias y Humanidades.
2. Las modalidades serán como:
  - a) Asistentes.
  - b) Ponentes: Integrantes de los Seminarios Centrales de Evaluación de los Programas de Estudio.

### 3. Requisitos de presentación de las ponencias:

#### Portada

1. Título.
2. Nombre de los autores, correo y categoría.
3. Plantel de adscripción.
4. Asignaturas.

#### Introducción

Donde se haga explícito el tema y objetivos del trabajo.

#### Desarrollo

- a) Conocimientos, habilidades y actitudes que destacan los documentos: Plan de Estudios, Orientación y Sentido de las Áreas y Programa de Estudio de la materia que corresponda.
- b) Análisis, contrastación y reflexión de los elementos del Perfil del Egresado en el Programa de Estudio correspondiente, con relación al Plan de Estudios y Orientación y Sentido de las Áreas.

#### Conclusiones

Una propuesta de ajuste del Perfil del Egresado en concordancia con los postulados del Modelo Educativo del Colegio.

#### Referencias

Todas las referencias deberán estar en formato APA, en su sexta versión en español.

#### Envío de ponencias

<https://www.eventos.cch.unam.mx/tercercoloquioperfildeegreso>

#### Fecha límite de entrega

7 de noviembre de 2022

#### Obtención de constancia

Si usted asiste al 3er. Coloquio, recibirá una constancia de curso por 20 horas con el registro de las cinco sesiones y la entrega de una reflexión sobre el Perfil de Egreso de su materia, con fecha límite el 20 de enero de 2023 en el microsítio del evento.

#### Inscripciones

Del 7 de noviembre de 2022 al 6 de enero de 2023, en el microsítio <https://www.eventos.cch.unam.mx/tercercoloquioperfildeegreso>

La Escuela Nacional Colegio de Ciencias y Humanidades  
a través de la Secretaría de Programas Institucionales de la DGCCH,  
convoca a las y los docentes de filosofía y a la comunidad del CCH a la

## Jornada de Filosofía práctica

en el marco del día Internacional de la Filosofía  
del 22 al 24 de noviembre 2022

### Programa

#### Martes 22

09:45 a 10:00 horas. *Inauguración.*

10:00 a 11:30 horas. *Conferencia Inaugural: ¿Qué es la filosofía práctica?*  
impartida por David Sumiacher D'Angelo.

11:30 a 12:00 horas. *Receso*

12:00 a 14:00 horas. *Conferencia: Filosofía y narrativa,*  
impartida por Gema Góngora Jaramillo.

16:00 a 18:00 horas. *Mesa 1. Cuidado de sí y estéticas de la existencia.*

Participan: Paola Zamora Borge, Adriana Mendoza Chávez y Paola Ma. del Consuelo Cruz Sánchez.

18:00 a 20:00 horas. *Mesa 2. Filosofía y narrativas. Literatura y cine.*

Participan: Viviana Paéz Ochoa, Ana María González Alatorre y Julia Rosalía Luna Vilchis.

#### Miércoles 23

10:00 a 11:30 horas. *Conferencia: Bioética,* impartida por Paulina Rivero Weber

11:30 a 12:00 horas. *Receso*

12:00 a 14:00 horas. *Mesa 3. Bioética.*

Participan: Maharba Annel González, Massiel Díaz Herrera y Leticia Cuevas Escudero.

16:00 a 18:00 horas. *Presentación del libro: Suicidio Racional, ¿un problema de bioética?,* por Ángel Alonso Salas.

18:00 a 20:00 horas. *Mesa 4. Filosofía de la ciencia.*

Participan: Elisa Palomares Torres, Elizabeth Hernández López y Christopher García Olvera.

#### Jueves 24

10:00 a 11:30 horas. *Conferencia: Diálogo y argumentación en filosofía,* impartida por Carlos Alberto Vargas Pacheco

11:30 a 12:00 horas. *Receso*

12:00 a 14:00 horas. *Conferencia: Filosofía Latinoamericana,* impartida por Carlos Oliva Mendoza

16:00 a 18:00 horas. *Mesa 5. Diálogo y argumentación.*

Participan: Jorge Luis Gardea Pichardo, Ricardo González Santana y Leticia González Salas.

18:00 a 20:00 horas. *Mesa 6. Filosofía Latinoamericana.*

Participan: Miguel Hernández Díaz, Ana Claudia Orozco Reséndiz y Héctor Eduardo Luna.

20:00 a 20:30 horas. *Relatoría y clausura de la jornada.*

Se entregará constancia equivalente a un **curso de 20 horas con 80% de asistencia.** Inscripciones:

**Profesores:** <https://forms.gle/4gUx7qRoCTbqwHwT6>

**Alumnos:** <https://forms.gle/ZBFEdrBwiRg5a8p98>

#### Enlace Zoom turno matutino

<https://cuaieed-unam.zoom.us/j/85991510873?pwd=TW5OM3FCcGM0YTILbURwV2Jvbm1CZz09>

ID de reunión: **859 9151 0873** Código de acceso: **731647**



#### Enlace Zoom turno vespertino

<https://cuaieed-unam.zoom.us/j/83810771092?pwd=Y2xGL3BLN1VieURDeNVLVUxvSVBmdz09>

ID de reunión: **838 1077 1092** Código de acceso: **720825**



LIVE

Sigue la transmisión por el Facebook oficial del CCH:  
<https://www.facebook.com/search/top/?q=cch%20colegio%20de%20ciencias%20y%20humanidades>





# Congreso sobre la Investigación Educativa en el aula desde la experiencia docente



UNIVERSIDAD NACIONAL AUTÓNOMA DE MÉXICO  
ESCUELA NACIONAL COLEGIO DE CIENCIAS Y HUMANIDADES  
SECRETARÍA DE PLANEACIÓN

## CONVOCATORIA

Con el propósito de **compartir y difundir parte de la investigación educativa que los profesores del Colegio de Ciencias y Humanidades** realizaron desde su experiencia docente en el aula, durante el periodo de confinamiento y su vinculación con el retorno a clases presenciales, la Dirección General del Colegio a través de la Secretaría de Planeación, convoca a los profesores del CCH a participar en el Congreso que se realizará los días **24, 25 y 26 de mayo de 2023**, en formato híbrido (Zoom y clausura presencial), de acuerdo con las siguientes:

## BASES

- Podrán participar los profesores que impartieron alguna de las asignaturas de los programas de estudio durante el periodo de confinamiento.
- Los trabajos a presentar deberán abordar las siguientes líneas temáticas:
  - Prácticas docentes virtuales y presenciales.**
    - Experiencia docente con diversas estrategias de enseñanza orientadas a la formación de los estudiantes.
    - Retos de la enseñanza en la modalidad en línea.
    - Vinculación entre las estrategias en línea y su implementación en clases presenciales.
  - Identidad docente.**
    - Ser docente en pandemia.
    - Práctica pedagógica y resiliencia docente.
  - Tecnologías de la información y la comunicación en el contexto de las clases presenciales.**
    - Recursos digitales en prácticas innovadoras.
    - Aplicación de las TIC en la evaluación diagnóstica, formativa y sumativa.
    - Brecha digital y desigualdades presentes entre alumnos y profesores.
  - Nuevos escenarios docentes: de lo virtual a lo presencial.**
    - Replanteamiento de las prácticas educativas curriculares con el diseño de actividades innovadoras postpandemia.
    - Estrategias híbridas que promuevan el aprendizaje de los alumnos.
- El congreso contará con la presentación de conferencias magistrales, cuyos especialistas serán convocados por el Comité Organizador.
- La participación como ponente para las mesas de trabajo por línea temática será individual.
- Las ponencias se podrán presentar en las siguientes modalidades:
  - Propuestas de investigación** que constituyan un aporte al conocimiento de la investigación educativa en el CCH.
  - Trabajos con aportaciones teóricas** que incluyan categorías analíticas y metodológicas que contribuyan a una mejor comprensión del campo de la investigación educativa en el Colegio.
  - Intervenciones educativas** que sustenten la investigación y aporten líneas de trabajo para el desarrollo docente.
- Por cada línea temática se elegirán cinco ponencias. Los trabajos que cumplan con los criterios de selección de la convocatoria, pero que no sean considerados para las mesas de trabajo se presentarán en formato de **cartel** durante la clausura del Congreso. Las características del cartel serán enviadas a los correos de los participantes en esta modalidad en una fecha posterior.
- Los interesados en participar en las mesas de trabajo deberán registrarse en la página <https://eventos.cch.unam.mx/congresoinvestigacion> a partir del 03 de octubre y hasta el **03 de diciembre de 2022**.
- Las ponencias deberán enviarse mediante el mismo sistema de registro a **más tardar el 03 de diciembre de 2022**; las cuales deberán incluir lo siguiente:
  - Título de la ponencia (que no exceda de quince palabras), nombre completo del autor, resumen (no mayor de 100 palabras) y palabras clave (máximo cinco).
  - Agregar al texto una síntesis curricular de 3 o 4 líneas que contenga correo electrónico.
  - Introducción, desarrollo, conclusiones y referencias en formato APA (6ta. edición).
  - Extensión de 10 a 12 cuartillas en tamaño carta (3000 a 3500 palabras), tipografía Arial de 12 puntos, interlineado de 1.5, márgenes de 3 centímetros.
  - Formato PDF.
- Los resultados de aceptación se informarán de manera individual a más tardar el **24 de marzo de 2023**.
- Las ponencias seleccionadas se presentarán en las mesas de trabajo que se les asignen y contarán con máximo 15 minutos para su exposición en línea.
- La inscripción de asistentes al Congreso será a partir del 03 de octubre y hasta el 31 de marzo del 2023, en la página: <https://eventos.cch.unam.mx/congresoinvestigacion>.
- Posterior al evento se otorgarán las constancias de participación como:
  - Ponente**, a los profesores que realicen su exposición en las mesas de trabajo o en modalidad de cartel.
  - Asistente**, con registro mínimo de 80% de asistencia a todo el evento y entrega de un resumen reflexivo de una cuartilla (mediante el mismo sistema de registro) sobre alguna de las conferencias magistrales o del Congreso en general, con fecha límite al cierre del evento.
- En la página <https://eventos.cch.unam.mx/congresoinvestigacion> se podrá consultar el programa del Congreso, el día y la hora de presentación de las ponencias y las inscripciones como ponentes o asistentes.
- Las constancias de participación con valor curricular para los asistentes y ponentes en mesas de trabajo se podrán descargar mediante el sistema de registro, del **19 al 23 de junio del 2023**.
- Cualquier situación no prevista en la presente convocatoria será resuelta por el Comité organizador.



El Comité Editorial del Colegio de Ciencias y Humanidades y la Secretaría de Comunicación Institucional invitan a la comunidad académica a participar en la



## Convocatoria para publicar antologías didácticas que apoyen las asignaturas del Plan de Estudios del Colegio de Ciencias y Humanidades

### OBJETIVOS

- Fortalecer el Catálogo de títulos del Programa Editorial del CCH con antologías didácticas, en formato electrónico, que apoyen a la actualización de los Programas de Estudio.
- Publicar antologías didácticas que consoliden el proceso de enseñanza-aprendizaje de la comunidad docente y estudiantil del Colegio de Ciencias y Humanidades.

### DIRIGIDO A

- Profesores de carrera y de asignatura del CCH.

### CARACTERÍSTICAS DE LAS ANTOLOGÍAS

1. Las antologías se integrarán con la selección de textos de lectura que apoyen los programas de las áreas de Ciencias Experimentales, Histórico-Social, Matemáticas y Talleres.
2. Las antologías no deberán exceder de 200 cuartillas a doble espacio, con fuente Arial de 12 puntos.
3. Los textos incluidos serán aquellos que estén en dominio público o con permisos de uso libre de derechos de autor.
4. De acuerdo con la definición del Protocolo de equivalencias, la antología es una selección de textos que se utiliza para la instrumentación didáctica y el logro de los aprendizajes indicados en el Programa de estudio de una asignatura o alguna de sus unidades; en este último caso se procurará que el tema se vincule con otros aprendizajes del programa. La antología deberá incluir:
  - a) portada;
  - b) índice;
  - c) presentación;
  - d) justificación de los textos o materiales seleccionados, con la ficha de referencia y la sinopsis correspondiente y
  - e) sugerencias de actividades de aprendizaje.

### RECEPCIÓN DE LAS PROPUESTAS

El Comité Editorial recibirá, a través de la Secretaría de Comunicación Institucional, las propuestas en el [editoriales@cch.unam.mx](mailto:editoriales@cch.unam.mx).

### PRESENTACIÓN DE LAS ANTOLOGÍAS

1. Presentar los materiales ya adecuados a los programas vigentes, por triplicado en formato impreso o en formato digital.

2. En documento independiente, los datos del o los colaboradores que participaron en la obra (nombre, domicilio, teléfono, correo electrónico, nivel y plantel de adscripción).
3. Las antologías se recibirán a partir de la publicación de la presente convocatoria y hasta el **30 de noviembre de 2022**.

### EVALUACIÓN DE LAS ANTOLOGÍAS

El dictamen se realizará por el proceso doble ciego con evaluadores externos e internos, designados por el Comité Editorial, que tomará en consideración lo siguiente:

- Las propuestas que apoyen a los programas vigentes.
- El apego a los criterios que marca el Protocolo de Equivalencias para el Ingreso y la Promoción de los Profesores Ordinarios de Carrera del Colegio de Ciencias y Humanidades.
- La pertinencia, calidad y trascendencia del material.
- La estructura didáctica, según lo marca el Protocolo de equivalencias vigente y
- Que el material constituya un apoyo para la enseñanza-aprendizaje.

### EDICIÓN Y PUBLICACIÓN DE LAS ANTOLOGÍAS

La edición de las antologías aprobadas se sujetará a los criterios de diseño y corrección de la coordinación de Actividades Editoriales. La publicación será en formato electrónico.

*\*Cualquier situación no considerada en esta Convocatoria será resuelta por el Comité Editorial del CCH*



# Convocatoria



La Dirección General del Colegio de Ciencias y Humanidades invita a las y los docentes del Área de Talleres del Lenguaje y Comunicación a participar en la revista **Enseñar y aprender lengua y literatura**.

El tercer número tendrá como tema central:

## *Comprensión y producción de textos orales*

### Bases de la convocatoria



Puede ser abordado desde algunos de los siguientes ángulos:

- Las prácticas de la oralidad en las aulas del bachillerato. Géneros académicos y sociales.
- La planificación y la evaluación de la comprensión y la producción oral.
- La función comunicativa formal e informal de la oralidad.
- La oralidad como un mecanismo fundamental para el debate.
- La oralidad como estrategias de aprendizaje y socialización.
- Repertorios y registros de los hablantes adolescentes.
- El desarrollo de la oralidad en el bachillerato.
- Enseñanza de destrezas y saberes orales asociados al aprendizaje escolar.



Los textos recibidos serán sometidos a evaluación por el comité editorial y deberán contar con las siguientes características:

1. La extensión de los textos es de cinco a diez cuartillas para todas las secciones.
2. Deben estar escritos en fuente Arial de 12 puntos, interlineado de 1.5 y serán enviados en formato .doc.
3. Todos los textos deben ser inéditos y serán sometidos a dictamen de doble ciego. A partir de la entrega del escrito, el comité editorial tendrá un plazo no mayor a 30 días naturales para evaluar el trabajo.
4. Los textos deben incluir un resumen (no mayor a 300 caracteres).
5. Enviar en un segundo archivo .doc una síntesis curricular que no exceda de cinco líneas (300 caracteres) y que incluya un correo electrónico.
6. La fuente de las citas textuales debe indicarse con base en el sistema: el primer apellido del autor; el año de la publicación y el número de página de donde se extrajo la cita. Ejemplo: Beuchot (2009: 23).
7. Las referencias bibliográficas, con el formato, se anotarán al final del documento de la siguiente forma: Beuchot, M. (2009). La hermenéutica en la Edad Media. México: UNAM, IIF.
8. Todos los textos deberán enviarse al correo electrónico: [ensenarlengua.cch@gmail.com](mailto:ensenarlengua.cch@gmail.com)



Los contenidos de las aportaciones deberán situarse en alguno de los siguientes rubros:

1. Apoyos Didácticos:
  - a) Estrategias o secuencias didácticas.
  - b) Actividades en el aula.
  - c) Uso didáctico de TIC y TAC.
  - d) Uso de aplicaciones digitales.
  - e) Instrumentos de evaluación del aprendizaje.
2. Sobre la didáctica específica, problemas del aprendizaje de la lengua y de la literatura, el rol del docente, el rol del alumnado para construir aprendizajes.
3. Apoyos a la actualización disciplinar en el área, así como textos de análisis crítico sobre la inclusión de temas transversales relacionados con los aprendizajes de la lengua y de la literatura.
4. La presente convocatoria estará vigente desde su publicación y hasta el

**17 de marzo de 2023.**

#### NOTAS:

1. Artículo Académico: es el escrito original elaborado hasta por dos profesores, publicado en una revista especializada, que esté relacionado con el área de conocimiento o con la práctica docente del profesor y que aporte ideas o reflexiones sobre su disciplina, la didáctica del área o algún aspecto de la vida institucional. Deberá tener una extensión mínima de cinco cuartillas, en su texto original.
2. Cualquier asunto no previsto en la convocatoria será resuelto por el comité editorial.





# CONVOCATORIA

La Dirección General del Colegio de Ciencias y Humanidades, a través de la Secretaría de Servicios de Apoyo al Aprendizaje, invita a las y los docentes del Colegio de Ciencias y Humanidades del Área de Ciencias Experimentales a colaborar con sus escritos para el 6to número de la Revista ERGO, Ciencia y Docencia Nueva Época, la cual es un espacio para el intercambio académico entre profesores. La participación podrá ser en cualquiera de sus secciones: Pedagogía y Didáctica, Estrategia y Didáctica, Artículos de Investigación, Proyectos de Investigación con Alumnos, Noticias, Efemérides y Reseña de libros.

Para más información sobre las características que debe contener el trabajo de cada sección, consulta la guía del autor y las rúbricas en: [www.cch.unam.mx/publicaciones/ergon](http://www.cch.unam.mx/publicaciones/ergon)

## Tema para la revista

**Sexto número** La docencia a través del tiempo.  
Fecha de entrega: Máximo el 01 de diciembre 2022

Los textos recibidos serán sometidos a evaluación por el comité editorial y deberán contar con las siguientes características:

-La extensión de los textos es de cinco a ocho cuartillas para la mayoría de las secciones:

- Pedagogía y Didáctica.
- Estrategia y Didáctica.
- Artículos de investigación.
- Proyectos de investigación con alumnos.
- Noticias.
- Efemérides.
- Reseña de libros (mínimo 3 cuartillas).

Deben estar escritos en fuente Arial 12 puntos e interlineado 1.5 y enviarse en formato .doc.

-Todos los textos deben ser inéditos y serán sometidos a dictaminación a **double ciego**. A partir de la entrega del escrito, el comité revisor tendrá un plazo no mayor a 30 días naturales para evaluar el trabajo.

-Los textos, en especial los artículos, deben incluir un resumen en español (no más de 300 caracteres) y palabras clave, al igual que el título del trabajo.

-Enviar en un segundo archivo .doc una síntesis curricular que no exceda de cinco líneas y que incluya un correo electrónico.

-Todos los textos deberán enviarse al siguiente correo electrónico: [revista.ergon.nuevaepoca@cch.unam.mx](mailto:revista.ergon.nuevaepoca@cch.unam.mx), con atención a la Maestra Martha Patricia López Abundio, Coordinadora de la revista.

**Cualquier otro tema relacionado con la difusión de las ciencias, se recibe durante todo el año**

## a) Apoyos Didácticos

- Estrategias o secuencias didácticas.
- Experimentos y actividades experimentales en el laboratorio.
- Actividades en el aula.
- Uso didáctico de TIC, TAC, SIMULADORES.
- Uso de APS.
- Instrumentos de evaluación de aprendizaje.
- Reseñas de Materiales didácticos elaborados que cubran una unidad o un curso completo.
- Aula invertida.

Los materiales deberán apegarse a la definición del Glosario de Términos del Protocolo de equivalencias para el ingreso y promoción de los Profesores Ordinarios de Carrera.

b) Sobre la didáctica específica, problemas del aprendizaje de la ciencia (o de una disciplina en particular) y sus métodos, el rol del profesor, descripción de prototipos experimentales o investigaciones extracurriculares como las que se realizan con alumnos en el SILADIN.

c) Apoyos a la actualización disciplinar, como avances en la ciencia o en las disciplinas del Área y en la tecnología, así como textos de análisis crítico sobre la inclusión de temas transversales en el currículo de ciencias. También podrán ser noticias científicas (por ejemplo lo último en vacunas) y reseñas bibliográficas.

d) Ensayos o narraciones de historia de las ciencias con referencia a los conceptos básicos, teorías o modelos de las disciplinas del Área, con la intención de reforzar las relaciones entre las ciencias y las humanidades.

e) Semblanzas o entrevistas a integrantes de la comunidad, como reconocimiento a la trayectoria de los docentes valiosos del Área de Ciencias Experimentales. (Ergon Ciencia y Docencia, 2018).

Referencia: Ergon Ciencia y Docencia. (2018) (tomado de [https://issuu.com/ergonrevista/docs/ergon\\_004](https://issuu.com/ergonrevista/docs/ergon_004))

Cualquier aspecto no contemplado en esta convocatoria será resuelto por el comité revisor, su fallo será inapelable.

**LA CONSTANCIA QUE SE ENTREGARÁ SERÁ DEL RUBRO I, III, V - B o C: PARTICIPACIÓN EN LA ELABORACIÓN Y PUBLICACIÓN DE UNA REVISTA.**



## CONVOCATORIA

El Consejo Editorial de **Mediaciones**. Revista de Comunicación del Colegio de Ciencias y Humanidades

### INVITA

A la comunidad docente del Colegio de Ciencias y Humanidades y a los interesados en el campo de conocimiento de la comunicación y su enseñanza en la Educación Media Superior y Superior, a participar en el número SIETE de la revista, con el tema:

## COMUNICACIÓN, CONVERGENCIA Y REDES SOCIODIGITALES

- \* Las colaboraciones deberán ser inéditas.
- \* Los escritos podrán ser: artículo académico, ensayo, reseña o reporte de investigación.
- \* Tener una extensión mínima de cinco cuartillas y máxima de ocho en el caso de artículos, ensayos y reportes de investigación.
- \* Deben estar escritos en letra Arial 12 puntos, a 1.5 de interlineado.
- \* Las referencias deberán integrarse en el cuerpo del documento con base en el sistema APA.
- \* La lista de fuentes deberá incluirse al final con base en el sistema APA.
- \* Se debe agregar un archivo Word con los siguientes datos: síntesis curricular de 3 a 4 líneas, correo electrónico y entidad académica de adscripción.
- \* Se les notificará por correo electrónico el resultado de la evaluación de su escrito.
- \* La recepción de las colaboraciones no implica su aceptación para ser publicada.
- \* Los textos recibidos serán evaluados por pares.

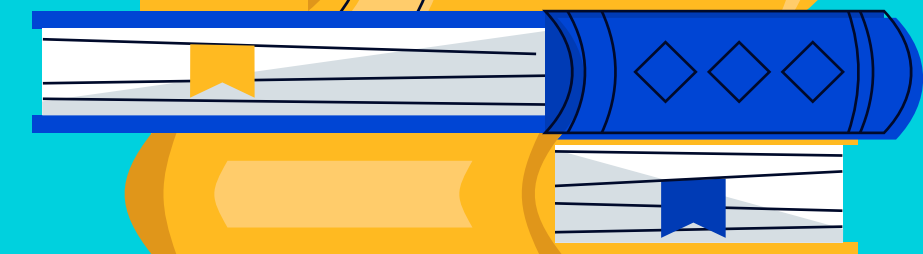
**Fecha límite** para recibir los textos será el **20 de enero de 2023** a través de <https://mediacionescch.com>



## ¿Eres parte de la comunidad de los clubes de lectura CCH-FCE?

# ¡Tenemos libros para ti!

Acude a las instalaciones de la Dirección General del CCH y recoge una de las colecciones 21 para el 21. Trae tu credencial de estudiante y acude a la puerta sur en Insurgentes Sur &, Cto. Escolar s/n, C.U., Coyoacán, 04510 CDMX de 9 a 15 hrs.



Comparte con la comunidad *cecehachera* tus lecturas a través del hashtag **#LeoaFondoenelCCH**





CONVOCATORIA: HISTORIAAGENDA 48

# EL CCH:

## logros y perspectivas



La revista *HistoriAgenda* revista indexada y arbitrada (ISSN 2448-489X) invita a todos los interesados a participar con artículos inéditos que analicen el tema de "El CCH: logros y perspectivas" para alguna de las siguientes secciones:

- I. Dossier: 1) teoría y análisis; 2) enseñanza-aprendizaje; y 3) reseñas bibliográficas.

Para colaborar con otros temas dentro de la orientación de la revista, se puede participar en:

- II. Secciones libres: 1) problemas del mundo actual; y 2) el arte en las disciplinas sociales.

Los textos que se envíen a *HistoriAgenda* deberán reunir las siguientes características:

- Ser inéditos.
- Tener un mínimo de cinco cuartillas y un máximo de ocho.
- Deberán contener referencias bibliográficas, hemerográficas,

audiovisuales o digitales, según sea el caso.

- Las referencias se anotarán en estilo APA.
- El título deberá anotarse en español e inglés.
- Los artículos deberán ir acompañados de resumen en español y abstract en inglés así como de palabras clave en los dos idiomas.
- Los artículos presentados serán sometidos a dictamen. La recepción de un trabajo no implica el compromiso de publicación por parte de la revista.
- Los trabajos deberán enviarse a la Secretaría de Comunicación Institucional del Colegio de Ciencias y Humanidades, UNAM a la dirección electrónica: [historia\\_agenda2013@outlook.com](mailto:historia_agenda2013@outlook.com)
- Se recibirán artículos desde la fecha de publicación de la presente y hasta el 31 de marzo de 2023.



# CONVOCATORIA

# LATITUDES **CCH**

## NÚM. 9

### !LA CIENCIA ES BELLA!

Fruto del prejuicio, de alguna eventual dificultad en su aprendizaje o del peso de ciertas ideologías, pero existe un desdén si no es que un franco temor hacia la ciencia. Sin embargo, nuestros alumnos triunfan en robótica, en concursos de matemáticas y nutren las filas del Programa Jóvenes Hacia la Investigación, donde ellos mismos eligen proyectos de física, química o ciencias sociales.

México es un país que requiere ingenieros, biólogos, médicos, físicos cuánticos, astrónomos, químicos, especialistas en geoingeniería solar, biogenética, mecatrónica e inteligencia artificial, y en general científicos en todas sus áreas de desarrollo

¿Cómo inculcar el gusto por la ciencia? ¿De verdad es difícil su aprendizaje? ¿Existe eso que algunos llaman ciencia neoliberal? ¿Cómo puede la ciencia corregir el desastre ecológico del planeta? ¿Qué hay de la ciencia y las mujeres? A estas y otras preguntas trataremos de responder profesores y alumnos en el siguiente número a través de artículos, ensayos, entrevistas y otros géneros periodísticos, sin olvidar los poemas, relatos y experiencias lectoras que siempre son bienvenidos.

Colaboraciones entre cinco y siete cuartillas a los siguientes correos:

**latitudescch19@yahoo.com;**  
**bbarajas45@cch.unam.mx.**

**Fecha límite de entrega:**  
**miércoles 30 de noviembre.**





## ¿Te gustan las ciencias experimentales?

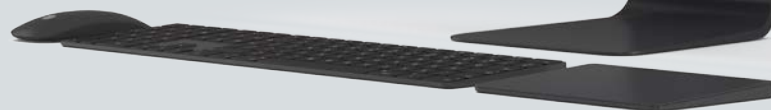
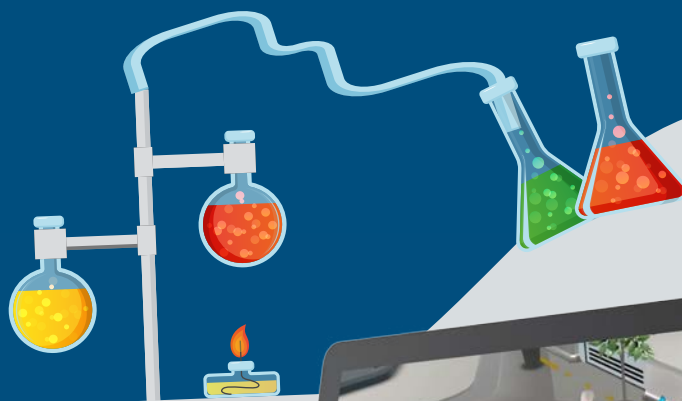
### Te invitamos a explorar LABSTER

**De mayo a noviembre**

Envíanos un correo con tu nombre, plantel y número de cuenta, te daremos un acceso gratuito a los laboratorios de Física, Química y Biología

**[coordinacion.bibliotecas@cch.unam.mx](mailto:coordinacion.bibliotecas@cch.unam.mx)**

\*si eres profesor envíanos tu número de empleado



**Labster**

¡Haz de tu verano  
TU VERANO CON LABSTER!



LA COMISIÓN INTERNA Y CONJUNTA DE IGUALDAD DE GÉNERO DE LA COORDINACIÓN DE HUMANIDADES (CICIG-COHU) INVITA

#Todas  
TODOS  
LosDías



## Conversatorio

# JOVENES, IGUALDAD Y GÉNERO

### ACTIVISMO Y ACADEMIA

PONENTE  
MARTA LAMAS, CIEG-UNAM

MODERADORA  
GUADALUPE VALENCIA, COHU-UNAM

NOVIEMBRE 24  
13 H

### JÓVENES, IGUALDAD Y GÉNERO

PONENTE  
MARTHA PATRICIA CASTAÑEDA, CEIICH-UNAM

COMENTARISTA  
NAYELLI LÓPEZ, PUEAA-UNAM

MODERADORA  
NAYELI GERVAICIO, CICIG-COHU-UNAM

NOVIEMBRE 25  
13 H  
2022

Sede:  
Auditorio Jorge Carpizo de la Coordinación de Humanidades

Informes

genero@humanidades.unam.mx

Coordinación de Humanidades - UNAM

humanidades.unam.mx



# PUBLICA EN EL PORTAL

El Portal Académico a través de la Secretaría General invita a profesorado del Colegio de Ciencias y Humanidades a compartir Recursos de Apoyo a la Docencia producto de los grupos de trabajo y materiales didácticos en formato digital, a partir de las siguientes bases:

Podrán participar todos los profesores que han elaborado material didáctico de acuerdo con el Protocolo de Equivalencias vigente y al Cuadernillo de orientaciones 2020-21.

- En el caso de material escrito, se publicará una vez que haya obtenido el aval del Comité Editorial del CCH.
- Para el caso de material audiovisual y software, se publicará una vez que haya obtenido el aval de un Comité de Pares.
- Se aceptan contenidos en formato imagen, texto, video, audio y software.

- 1 Título
- 2 Tipo de Material
- 3 Asignatura a la que pertenece
- 4 Autores
- 5 Breve descripción de los contenidos del material
- 6 Palabras clave para identificar el contenido
- 7 Introducción que indique la relevancia del material



- Para ser publicados, los recursos deberán incluir fuentes consultadas en formato APA y en total apego a los derechos de autor.
- El material didáctico deberá incluir los créditos correspondientes además de una ficha descriptiva en un documento anexo en donde se enlisten sus principales características especificando:

- 8 Señalar los aprendizajes que cubre
- 9 Tabla de contenido con los temas y subtemas que se abordan
- 10 Indicar la finalidad y la utilidad de la publicación, así como el público al que va dirigido
- 11 En el caso de los materiales audiovisuales y software se deberán mencionar las especificaciones, requisitos técnicos y requerimientos necesarios mínimos para el correcto funcionamiento del material
- 12 Lugar y fecha de producción

A los participantes se les entregará la constancia correspondiente

## ¿QUÉ MATERIALES PUEDEN PUBLICARSE?

- Banco de reactivos
- Guía para el profesor
- Guía para examen extraordinario
- Infografía o infograma
- Libro
- Libro de texto
- Manual de prácticas de laboratorio
- Material didáctico con uso de software
- Paquete didáctico

¿Sabías que el promedio de visitas a los materiales del Portal es de más de **500 mil** al mes desde varios países del mundo?

- Programa operativo
- Reporte de investigación
- Reseña bibliográfica o videográfica
- Estrategia didáctica
- Secuencia didáctica
- Material educativo de audio
- Video educativo
- Objetos de aprendizaje
- Sitio web de apoyo a la docencia



## ENVÍO DEL MATERIAL DIDÁCTICO

Para publicar solo envíalo a la siguiente dirección e indica en el asunto "Convocatoria-Publica" y el tipo de material que envías al siguiente correo:

**portalacademico@cch.unam.mx**

Si deseas entregarlo físicamente agenda una cita al teléfono: 5622 0021 ext. 295, en la Coordinación del Portal Académico.



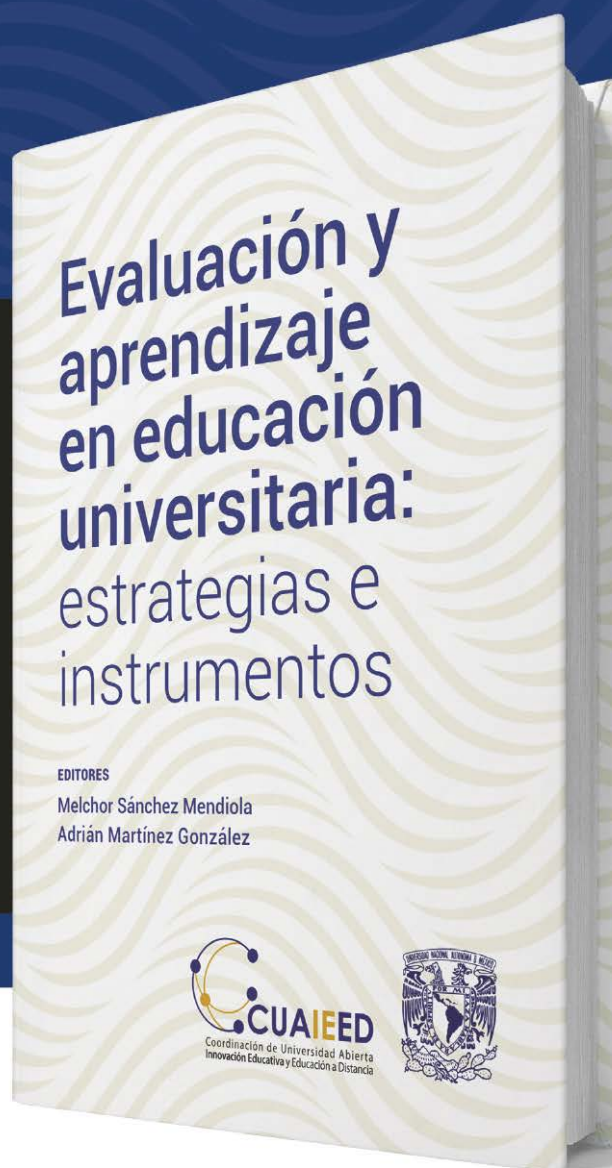
Escanea el código QR para ir a la versión web de esta convocatoria





Con el propósito de difundir el conocimiento en el ámbito de la evaluación para el uso de la comunidad académica y proporcionar al cuerpo docente universitario acceso a un recurso abierto, sobre los principales aspectos conceptuales, metodológicos y prácticos sobre la evaluación del y para el aprendizaje en el contexto de la situación actual, la **Coordinación de Universidad Abierta, Innovación Educativa y Educación a Distancia** ha elaborado el libro:

# Evaluación y aprendizaje en educación universitaria: estrategias e instrumentos



Disponible para descarga gratuita en:  
<https://bit.ly/3vDmmgk>

# El Colegio de Ciencias y Humanidades ya cuenta con conectividad móvil

Con la red WiFi PC PUMA, podrás conectarte a internet desde tu salón, laboratorio y espacios abiertos.

## DOCENTE - TRABAJADOR

Red: PCPUMACCH

Usuario: RFC con homoclave

Contraseña: Número de trabajador

## ESTUDIANTE

Red: PCPUMACCH

Usuario: Número de cuenta

Contraseña: Fecha de nacimiento en formato AAAAMMDD



**SDI** SECRETARÍA DE  
DESARROLLO  
INSTITUCIONAL



**ECH** Vallejo



# Sal al Mundo... ... y toma una FOTOGRAFÍA



Ciclo de Conferencias  
de las categorías estéticas como:  
lo bello, lo sublime, lo melancólico, lo trágico,  
lo cómico, lo feo, lo grotesco, lo siniestro

Se realizarán todos los jueves  
a partir del 22 de septiembre de 2022,  
de 11:00 a 13:00 y de 17:00 a 19:00 horas.



## Enlace Zoom turno matutino

<https://cuaieed-unam.zoom.us/j/87159267346?pwd=TFCTs8rSjZDNHrNnk5M2FZTUxDZz09>

ID de Reunión: 871 5926 7346 Código de acceso: 530930

## Enlace Zoom turno vespertino

<https://cuaieed-unam.zoom.us/j/81794781072?pwd=NTdXRlRzQxRHRzQXg3QzlkUjdxQT09>

ID de Reunión: 817 9478 1072 Código de acceso: 610506



Liga de inscripción:  
Profesores: <https://forms.gle/y4m89Sfba4sDuK8J9>  
Alumnos: <https://forms.gle/K9QrE7aemAzWkzKe7>



# Sal al Mundo... y toma una FOTOGRAFÍA



El Colegio de Ciencias y Humanidades,  
a través de su Secretaría de Programas Institucionales  
Convocan a la comunidad estudiantil al concurso:

## Sal al mundo y toma una fotografía

**Objetivo:** Compartir visiones del mundo a través de una fotografía inédita que evidencie alguna de las categorías estéticas como: lo bello, lo sublime, lo melancólico, lo trágico, lo cómico, lo feo, lo grotesco, lo siniestro; bajo las siguientes bases.

### I. De los participantes:

- Podrán participar las y los alumnos actualmente inscritos en el Colegio
- A las y los participantes se les asesorará con cursos técnicos de fotografía digital que se impartirán en el periodo intersemestral, en el mes de enero de 2023, los cuales se darán a conocer oportunamente.
- Se podrá participar con una fotografía por categoría y podrán participar en las ocho categorías.

### II. De las fotografías:

Las fotografías deberán tener las siguientes características:

- Podrán participar fotografías tomadas desde el celular.
- Tendrán una calidad de 1,800 x 1,200 píxeles como mínimo, a 300 dpi en formato JPEG (.jpg) con un máximo de 20 megabytes.
- Espacio de Color: RGB o Escala de grises.
- Sin bordes, sin filtros, sin firmas ni marcas de agua.
- Deberá atender a alguna de las siguientes categorías estéticas: lo bello, lo sublime, lo melancólico, lo trágico, lo cómico, lo feo, lo grotesco, lo siniestro.
- La fotografía deberá ser inédita y realizada durante el ciclo escolar 2022-2023.
- Que la fotografía no haya sido utilizada o presentada en otro concurso.

### Motivos de descalificación:

- Fotografías que no cumplan con las características de esta convocatoria.
- Fotografías que tengan la fecha en la que se tomó o datos

escritos dentro de la imagen.

- Fotografías que contengan fotomontajes, collages y fotografías manipuladas digitalmente (Se determina manipulación digital al proceso de mezclar elementos de diversas fotos en una misma o modificaciones que alteren el aspecto estructural).

### III. De la entrega

Las fotografías podrán enviarse desde la fecha de publicación de esta convocatoria, hasta el viernes 31 de marzo del 2023 con los siguientes datos:

- Nombre completo del Autor, número de cuenta.
- Correo electrónico. número de celular del autor.
- Seudónimo.
- Tener título de la fotografía: el título de la obra deberá coincidir con el nombre del archivo.
- Contar con una ficha técnica de máximo 200 palabras que describa la foto y la categoría estética a la que responde (puede ser más de una).

IV. Las obras serán dictaminadas en el mes de abril por un jurado especializado.

V. Los resultados se darán a conocer el 4 de mayo de 2023. Se premiarán los tres mejores lugares de cada categoría.

VI. Las fotografías premiadas se darán a conocer en una galería digital en los medios de comunicación del Colegio.

VII. Cualquier asunto no contemplado en esta convocatoria será dirimido por el Comité Organizador.

**Atentamente: Comité Organizador**



**Sube tu fotografía aquí:**

<https://forms.gle/aNUhYuVEmdv7x3i89>



## *Chers enseignants*

El **Portal Académico** le hace una atenta invitación para colaborar en el desarrollo de recursos educativos en formato digital para las asignaturas de **Francés I - IV**, con el objetivo de ampliar la oferta de Objetos de Aprendizaje, así como apoyar en el proceso de enseñanza-aprendizaje de los y las estudiantes, y de los docentes que imparten la materia.

Para mayor información comunicarse a la coordinación del Portal Académico: [roxan.hdz@cch.unam.mx](mailto:roxan.hdz@cch.unam.mx) o al 56220021

[portalacademico.cch.unam.mx/publica](http://portalacademico.cch.unam.mx/publica)



**CAB**



# Seminario de Didáctica de las Disciplinas

Horario: 17:00 a 19:00 hrs.  
Inicio 22 de septiembre de 2022

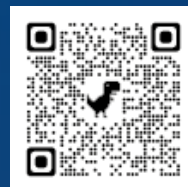
## Ponentes:

- 22/09/22 Dr. Mario Rueda Beltrán
- ~~29/09/22~~ Dr. Melchor Sánchez Mendiola
- 13/10/22 Dr. Fernando R. Castañeda Sabido
- 20/10/22 Dra. Nelly Rigaud Téllez
- 27/10/22 Dra. Abigail Sánchez Ramírez  
Dra. Rosalinda de la Cruz Cáceres Centeno
- 03/11/22 Dra. Marina Kriscautzky Laxague
- 09/11/22 Mtra. Ana Bertha Rubio Hermosillo  
Mtra. Lizbeth Raquel Flores Ozaine
- 17/11/22 Dra. Benilde García Cabrera
- 24/11/22 Dra. Lilian Camacho Morfín
- 29/11/22 Mtra. Lourdes Margarita Chehaibar Náder
- 19/01/23 Dra. Concepción Barrón Tirado
- 26/01/23 Dra. Yadira Alma Hadassa Hernández Pérez  
Mtra. Catalina Carmona Téllez
- 02/02/23 Dra. Jackeline Bucio García
- 09/02/23 Lic. María Isabel Gracida Juárez  
Dra. Virginia Fragoso Ruiz
- 16/02/23 Dra. Frida Díaz Barriga Arceo

Código para tener acceso a la transmisión en directo:

Usted puede inscribirse al Seminario en la siguiente dirección:

<https://forms.gle/MQdiMEKvNHhmFuev6>







Universidad Nacional Autónoma de México, Colegio de Ciencias y Humanidades,  
Platel Naucalpan, Área Histórico Social



# Tlaminime

Revista de encuentros interdisciplinarios de Ciencias Sociales y Humanidades

## CONVOCA

A los docentes del Área Histórico Social, así como de las distintas Áreas del Colegio de Ciencias y Humanidades, a participar en su primer número con trabajos de investigación inéditos en español para su publicación en la revista. Las colaboraciones podrán ser:

- Artículos académicos.
- Ensayos o avances de investigación.
- Reseñas de publicaciones de interés en general.
- Entrevistas.

Los interesados podrán participar en las siguientes secciones:

- 1) Análisis teórico
  - **El nuevo orden mundial.**
- 2) Análisis de coyuntura:
  - **Conflicto Ucrania Rusia y sus implicaciones.**
- 3) Problemas del presente:
  - **Desapariciones forzadas en México, siglos XX y XXI.**
- 4) Investigación:
  - **Avances o resultados de investigaciones realizadas por profesores del Bachillerato.**
- 5) Historia del Bachillerato, pedagogía y didáctica en la enseñanza de las materias de Área Histórico Social.
  - **Experiencias y retos de los docentes frente a la pospandemia.**
- 6) Sección de novedades: reseñas, entrevistas a alumnos, de alumnos a profesores, de profesores a personalidades, líderes sociales.

**Criterios a considerar en la entrega y aceptación de las colaboraciones en la publicación de la Revista.**

1. Los artículos deben ser originales y su contenido podrá estar relacionado con uno o más de los ejes temáticos

propuestos en este número. Debe enviarse en formato *Microsoft Word*. No se aceptarán artículos en formatos PDF o *Power Point*.

2. Los artículos y ensayos o avances de investigación tendrán un mínimo de 5 y máximo 10 cuartillas, incluyendo cuadros y gráficos, fuentes de consulta.

3. Los cuadros y gráficas deberán ser enviados en archivos separados, numerados de acuerdo al orden de aparición en el texto, y con especificidad respecto al lugar de inserción dentro del mismo. También deberán llevar título y leyenda con la información pertinente al origen.

4. Las reseñas, entrevistas y novedades tendrán una extensión de mínimo 2 y máximo 4 cuartillas.

5. Los trabajos en su estructura considerarán: *abstract* (entre 150 y 300 palabras), cuatro palabras clave, introducción, desarrollo, conclusiones, fuentes de consulta, cuadros y gráficas (formato APA 7). Letra en Arial 12 e interlineado 1.5.

6. Los trabajos serán dictaminados por el Consejo Editorial, utilizando el sistema de doble arbitraje ciego.

7. **La fecha límite de entrega de trabajos será el 30 de noviembre de 2022. Los trabajos serán enviados al siguiente correo: [tlaminime.naucalpan@cch.unam.mx](mailto:tlaminime.naucalpan@cch.unam.mx)**

8. **En el cuerpo del mensaje incluir nombre del autor, título de trabajo, grado, profesión y correo electrónico.**

9. Se entregará constancia en calidad de articulista a las y los autores de trabajos aceptados y publicados.



Atentamente:  
Consejo Editorial  
Octubre 2022



# MuCo



MUSEO DE LAS  
CONSTITUCIONES  
• UNAM •

## Cartelera de noviembre ¡Imperdible!



### CONFERENCIA

Martes 15, 18h

*Mafalda íntima*

Dra. Hortensia Moreno

Actividad en línea



### Mafalda:

Miradas a "lo femenino"

Exposición temporal

Entrada sin costo

Hasta el 18 de diciembre, 2022

### 6º COLOQUIO DISCAPACIDAD Y

ACCESO A LA CULTURA

Viernes 25 y sábado 26, 11h

Actividad en línea

Transmisión por

Museo de las Constituciones

UNAM



### 9ª JORNADA POR LA INCLUSIÓN

Domingo 27, 12h

Concierto didáctico de guitarra

Daniel Fajardo

Facultad de Música, UNAM

Actividad presencial

Miércoles 30, 10 a 17h

Visitas presenciales dirigidas a

personas con discapacidad intelectual, visual o motriz

### NOCHE DE EMOCIONES

Jueves 10, 19h

*Habilidades emocionales para las relaciones de pareja y rupturas*

Actividad en línea



Humanidades UNAM



CasadelasHumanidades

### CHARLA DEL MES

Martes 29, 18h

*Matrimonio y concubinato: mitos y realidades legales*

Dra. Irene López Faugier

Facultad de Derecho UNAM

Actividad en línea LIVE

### TALLERES DE FIN DE SEMANA

Sábados y domingos, 12h

*Hay de roles a roles...*

Actividad presencial

Informes y reservaciones: [mediacion@muco.unam.mx](mailto:mediacion@muco.unam.mx)



[museodelasconstituciones.unam.mx](http://museodelasconstituciones.unam.mx)



/MuseodelasConstitucionesUNAM



@MConstituciones

Calle del Carmen #31 esq. San Ildefonso, Centro Histórico, CDMX || Miércoles a domingo, 10 a 17h



# Historias Naturales

## 400 AÑOS DE ILUSTRACIÓN CIENTÍFICA

ORGANIZADA POR EL AMERICAN MUSEUM  
OF NATURAL HISTORY, NEW YORK [amnh.org](http://amnh.org)

LLEGAN A  
**UNIVERSUM**  
A PARTIR DEL  
25 DE JUNIO



150 YEARS AMERICAN MUSEUM  
OF NATURAL HISTORY



UNAM 400 AÑOS DE  
INDEPENDENCIA



DGDCUNAM  
Divulgación de la Ciencia



[YouTube](https://www.youtube.com/UniversumMuseo) [Facebook](https://www.facebook.com/UniversumMuseo) [Instagram](https://www.instagram.com/UniversumMuseo) /UniversumMuseo

#miradasilustradas

[boletos.universum.unam.mx](http://boletos.universum.unam.mx)



#SaludEnUniversum



Charlas • Demostraciones • Juegos • Proyecciones • y más

# en salud UNIVERSUM

 /UniversumMuseo





**Bienvenido  
ciclo escolar  
2022-2023**



Secretaría General

# GUÍA DE CARRERAS UNAM

## EPUB 2021 2022



## Alumnado UNAM y Académico o trabajador de la UNAM

Obtén tu Guía de Carreras UNAM gratuita, con información de las 132 licenciaturas que la UNAM imparte en todos sus campos.

**Regístrate en:**

**[www.dgoae.servicios.unam.mx/guia\\_carrera](http://www.dgoae.servicios.unam.mx/guia_carrera)**

Si estás registrado en el Sistema Incorporado UNAM sigue el procedimiento.

Comunidad de cualquier institución educativa, obtén información sobre las 132 licenciaturas de la UNAM en: **[oferta.unam.mx/](http://oferta.unam.mx/)**



**[www.dgoae.unam.mx](http://www.dgoae.unam.mx)**

**DGOAE**  
Te Orienta 



**DGOAE**   
Secretaría General

**PIDE:  
ORIENTACIÓN VOCACIONAL  
EN LÍNEA**

# SOMOS LA COMBINACIÓN PERFECTA



**Regístrate para recibir  
orientación vocacional,  
laboral, escolar  
y personal en:**

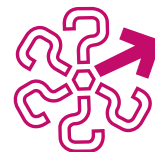


[www.dgoae.servicios.unam.mx/COE/TeOrienta/](http://www.dgoae.servicios.unam.mx/COE/TeOrienta/)





**DGOAE**



Secretaría General

# Infórmate

conoce las **132**

carreras de la

**UNAM** en:



[www.orienta.unam.mx/UNAMORIENTA/OrientaTON/](http://www.orienta.unam.mx/UNAMORIENTA/OrientaTON/)

Más información

Visita canal youtube



[www.youtube.com/c/dgoaeunam](http://www.youtube.com/c/dgoaeunam)





**DGOAE**  
Te Orienta



Apoyamos tu formación integral a través de distintos

# Talleres para Alumnos

en temas importantes para ti como:

- ▶ Elección de carrera
  - ▶ Cambio de carrera
  - ▶ Las ventajas de la gimnasia cerebral
  - ▶ ¡Me amo, me cuido y me respeto para bien tratarme!
  - ▶ Estrategias de Autoaprendizaje
  - ▶ Cómo afrontar el primer año de la carrera
  - ▶ Cuido mi bienestar y mejoro mi trayectoria educativa
  - ▶ Lectura estratégica y aprendizaje
  - ▶ Toma de decisión informada en la elección de carrera
  - ▶ La diversidad sexo-genérica en los jóvenes
- entre otras muchas temáticas.

**Únete y participa.**

Consulta la programación en:

<https://www.orienta.unam.mx/oferta/CursosOnline/>





DGOAE



Secretaría General

**DGOAE**  
Te Orienta 

No sé qué carrera elegir /  
Quiero ayuda para interpretar mis resultados del PROUNAM /  
voluntari@ en la UNAM / ¿Cómo se comienza a estructurar una tesis? ...  
Todo lo que quisiste saber y tienes miedo de preguntar.

# Azoomate a nuestras charlas, el **COE CERCA DE TI**

Espacios de conversación abierta y cercana  
con Especialistas en Orientación Educativa.

Para exponer y resolver todas  
tus dudas e inquietudes.

*Únete y participa.*

- La duración de las charlas es de 60 minutos
- El acceso estará disponible SÓLO durante los primeros 15 minutos.
- Usa tu nombre al ingresar a la sala y prende tu cámara



Consulta la programación en:

<http://dgoae.unam.mx/COE/azoomate.html>







DGOAE



Secretaría General  
Dirección General de Orientación y Atención Educativa

# DGOAE Te Orienta



escuela *para padres y madres*

Abierto a la comunidad universitaria  
y público en general



Todos los  
viernes

16:00 a 18:00 horas



Orientación y Atención Educativa  
<https://www.facebook.com/dgoae.unam/>



DGOAE



Secretaría General  
Dirección General de Orientación y Atención Educativa

# Todos los lunes

Ciclo de videoconferencias  
**Jóvenes UNAM**

**DGOAE**   
**Te Orienta**

Abierto a la comunidad  
universitaria  
y público en general



Sesión de  
17:00 a 19:00 horas



Orientación y Atención Educativa  
<https://www.facebook.com/dgoae.unam/>





Universidad Nacional  
Autónoma de México



#AprendamosGg

# ELEMENTOS DE UN MAPA



Aunque los hay de distintas escalas y con diversos propósitos, todos los mapas comparten algunos elementos:

## Título

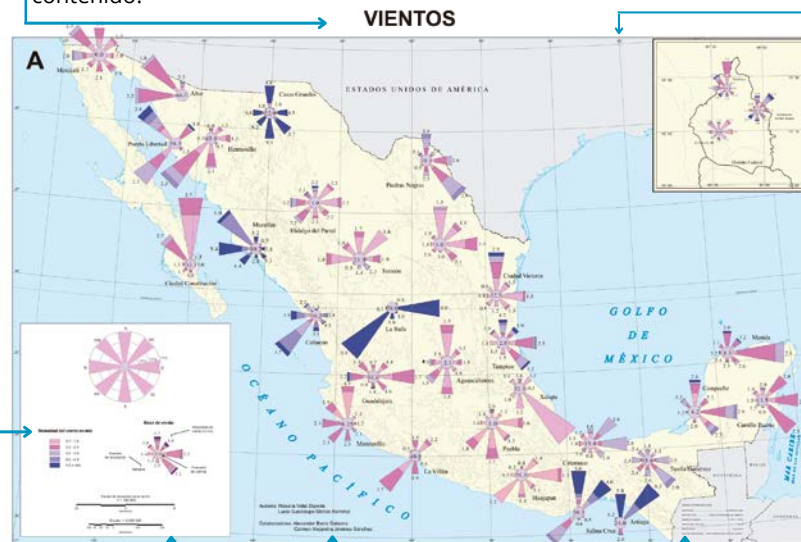
Indica el tema y brinda la idea principal del contenido.

## Coordenadas geográficas

Precisan la ubicación en la superficie del mapa.

## Simbología

Representan los elementos temáticos a través de signos, considerando su distribución, dimensión y nivel de medida.



## Escala

Permite medir las distancias entre diferentes puntos del terreno, independientemente del sistema de unidades de longitud que se utilice.

## Fuente

Alude a la autoría y / o el lugar de donde se extrajo la información.

## Proyección del mapa

Expresa la relación entre los puntos de la superficie terrestre y el mapa.



Con el paso de los años han quedado en desuso algunos elementos cartográficos, la **rosa** es uno de ellos. Al permitir la orientación con respecto a los cuatro puntos cardinales (Norte, Sur, Este y Oeste) e indicar el Norte geográfico, se utilizaba para la navegación. No obstante, la orientación también es expresada a través de la retícula de coordenadas geográficas, de modo que diversos autores consideran a la rosa como algo prescindible.



@igeografiaunam

Con información y revisión de la Mtra. Ana Rosa Rosales Tapia integrante del Laboratorio de Análisis Geoespacial del Instituto de Geografía. UNAM.

- Galindo, I. C. (2007). Metodología para el análisis e interpretación de los mapas. México: Instituto de Geografía.
- Joly, F. (1979). La Cartografía. España: Ariel.





# LEAMOS LA CIENCIA PARA TODOS

## CONVOCATORIA

En el marco del Programa de Lectoescritura y Divulgación de la Ciencia del Fondo de Cultura Económica se convoca al XVIII Concurso Leamos La Ciencia para Todos, 2022-2024.

Esta convocatoria va dirigida a jóvenes y adultos de 12 años en adelante, así como a profesores en activo, que escriban y lean en español, de acuerdo con las siguientes

### BASES

El concursante deberá redactar un texto a partir de la lectura de un título de ciencia del Fondo de Cultura Económica de la colección La Ciencia para Todos o de alguno de los títulos de distintas colecciones incluidos en esta convocatoria.

Los libros pueden consultarse en bibliotecas públicas y escolares o adquirirse en librerías y plataformas electrónicas del FCE como la Biblioteca Digital <https://www.bibliotecaadigitalfce.mx/librery/> y la Librería Virtual <https://elfondonlinea.com/>

### I. Consideraciones generales

Todo trabajo debe:

- enviarse a través del sitio: [www.lacienciaparatodos.mx/concurso/](http://www.lacienciaparatodos.mx/concurso/);
- basarse exclusivamente en alguno de los títulos incluidos en esta convocatoria;
- cumplir con los requisitos especificados en el punto II;
- pertenecer a alguna de las siguientes cuatro categorías;

### Categoría A. RESUMEN o RESEÑA

De 12 a 19 años

Los participantes de esta categoría podrán elegir uno de los 260 títulos de la colección La Ciencia para Todos y elegir su participación entre estos dos géneros discursivos:

- **Resumen**, de 2 a 4 cuartillas. Deberán escribir un texto que sintetice las ideas principales del libro e incluir un breve párrafo final que contenga la opinión del participante.
- **Reseña**, de 4 a 7 cuartillas. Deberán describir el contenido de la obra, destacar las ideas principales y opinar sobre ellas.

Esta categoría se evaluará por rangos de edad.

### Categoría B. ENSAYO, de 5 a 10 cuartillas

De 19 a 35 años

Los participantes de esta categoría podrán elegir uno de los 260 títulos de la colección La Ciencia para Todos o alguno de las otras colecciones de esta convocatoria. Deberán redactar un ensayo que incluya una valoración crítica de la obra mediante el desarrollo de la obra de manera libre. Se deberá incluir una bibliografía con los libros, artículos o páginas web consultados para la redacción del ensayo.

Esta categoría se evaluará por rangos de edad.

### Categoría C. ENSAYO DIDÁCTICO, de 20 a 40 cuartillas

Profesores en activo de cualquier nivel

Los participantes de esta categoría podrán elegir uno de los 260 títulos de la colección La Ciencia para Todos y deberán escribir un ensayo didáctico en el que realizarán una valoración crítica del contenido de la obra y describirán la experiencia de su lectura en el aula como recurso didáctico. Se deberá incluir una bibliografía con los libros, artículos o páginas web consultados para la redacción del ensayo didáctico.

### Categoría D. TEXTO LIBRE, de 3 a 6 cuartillas

De 30 años en adelante

Los participantes de esta categoría podrán elegir uno de los 260 títulos de la colección La Ciencia para Todos o alguno de las otras colecciones incluidas en esta convocatoria y deberán redactar un texto que contenga una reflexión provocada por la lectura del libro seleccionado.

En el portal del concurso se incluyen definiciones útiles para la elaboración del trabajo, así como vínculos a distintos manuales que ejemplifican ampliamente las características de cada una de las categorías (géneros discursivos) arriba mencionadas. Disponible en el siguiente enlace: <http://www.lacienciaparatodos.mx/index.php/2019/05/16/materialapoyo/>

### II. Requisitos indispensables para presentar los trabajos

1. Todo trabajo deberá incluir los siguientes datos en la parte superior:

#### Datos generales del participante

- Categoría en la que participa
- Nombre completo: apellido paterno, apellido materno, nombre(s)
- Fecha de nacimiento
- Teléfono(s)
- Correo electrónico
- Nombre de la escuela (en su caso)
- Dirección de la escuela (en su caso): calle, número, código postal, ciudad, país

#### Ficha bibliográfica de la obra

- Nombre del autor(es): apellido(s), nombre(s)
- Título (y subtítulo) del libro
- Editorial
- Lugar
- Año
- Número de páginas

La página que incluye datos generales del participante y ficha bibliográfica de la obra seleccionada no cuenta como cuartilla.

2. Todo trabajo deberá cumplir las siguientes características mínimas de formato:

- Documento de Word o PDF en español, en tamaño carta, utilizando mayúsculas y minúsculas
- Tipo de letra: Times New Roman de 12 puntos, interlineado de 1.5 y texto justificado
- No se deberán incluir imágenes en las categorías A, B y D

### III. Convocatoria y cierre

Quedará abierta la presente convocatoria a partir del 20 de julio de 2022 y hasta las 16 horas del 30 de junio de 2023 (hora del centro de México).

### IV. Registro y envío de trabajos

El registro y el envío de los trabajos se realizará únicamente en línea a partir del 30 de agosto de 2022 de la manera siguiente:

1. El participante deberá tener a la mano el trabajo concluido en Word o en PDF y la información siguiente:

#### Datos personales

- Nombre completo: apellido paterno, apellido materno, nombre(s)
- Fecha de nacimiento
- Lugar de nacimiento
- Nacionalidad
- Domicilio particular: calle, número, colonia, municipio o alcaldía, código postal, entidad federativa, país
- Teléfono(s)
- Correo electrónico

#### Datos de la escuela (en su caso)

- Nombre de la escuela
- Grado que se cursa o imparte
- Dirección de la escuela: calle, número, código postal, ciudad, país
- Teléfono(s)
- Nombre del asesor (en su caso)

Los participantes en la categoría C deberán además presentar en formato PDF o JPG un comprobante que los acredite como docentes en activo de cualquier nivel frente al aula.

2. El participante entrará al sitio [www.lacienciaparatodos.mx/concurso/](http://www.lacienciaparatodos.mx/concurso/) y realizará las acciones siguientes:

- Seleccionar la opción "REGISTRO Y ENVÍO DE TRABAJOS"
- Llenar todos los campos solicitados
- Adjuntar el trabajo en Word o PDF

Al término del registro se asignará un número de folio que llegará automáticamente al correo electrónico registrado. De no obtener el folio, favor de escribir a [lacienciaparatodos@gmail.com](mailto:lacienciaparatodos@gmail.com)

### V. Evaluación

El jurado estará integrado por destacados científicos, divulgadores de la ciencia y autores del FCE. Para la evaluación se tomarán en cuenta, entre otros, los siguientes criterios:

- Cumplimiento de las características especificadas en los puntos II.1 y II.2 de esta convocatoria
- Sintaxis
- Ortografía
- Vocabulario
- Originalidad
- Estructura
- Claridad y precisión de las ideas
- Autenticidad del trabajo (los trabajos que contengan fragmentos copiados y pegados de sitios de internet o de cualquier otra fuente sin la debida referencia bibliográfica serán considerados como plagio y se eliminarán automáticamente. El plagio constituye una grave violación a los derechos de autor)

El fallo del jurado será inapelable.

### VI. Estímulos

#### Primer lugar

- Bono con valor de \$10 000.00 (diez mil pesos 00/100 M.N.)
- Vale por \$1 000.00 (un mil pesos 00/100 M.N.) para adquirir libros en la red de librerías del FCE
- Diploma

#### Segundo lugar

- Bono con valor de \$ 8 000.00 (ocho mil pesos 00/100 M.N.)
- Vale por \$1 000.00 (un mil pesos 00/100 M.N.) para adquirir libros en la red de librerías del FCE
- Diploma

#### Tercer lugar

- Bono con valor de \$6 000.00 (seis mil pesos 00/100 M.N.)
- Vale por \$1 000.00 (un mil pesos 00/100 M.N.) para adquirir libros en la red de librerías del FCE
- Diploma

#### Menciones

- Vale por \$1 000.00 (un mil pesos 00/100 M.N.) para adquirir libros en la red de librerías del FCE
- Diploma

#### VII. Dudas

En caso de duda, el participante podrá escribir al correo electrónico [lacienciaparatodos@gmail.com](mailto:lacienciaparatodos@gmail.com)

- Los nombres de los ganadores se darán a conocer en mayo de 2024 en redes sociales, en la página electrónica del FCE y en [www.lacienciaparatodos.mx](http://www.lacienciaparatodos.mx)
- A los ganadores se les notificará por correo electrónico y/o teléfono.

### VIII. Asuntos generales

- La participación en este certamen implica la aceptación total de sus bases.
- Cualquier caso no considerado en estas bases será resuelto a criterio del FCE.
- No se devolverá ningún trabajo.

Ciudad de México, a 20 de julio de 2022.

### NOTA

- No podrán participar en la presente convocatoria los ganadores de la emisión anterior.
- En caso de elegir otro título del área de ciencia del FCE no incluido en esta convocatoria escribir a [lacienciaparatodos@gmail.com](mailto:lacienciaparatodos@gmail.com)





Secretaría General  
Dirección General de Orientación  
y Atención Educativa



# ¡Consulta el sitio disponible! UNAM ORIENTA

Todo sobre  
Orientación Vocacional  
en la UNAM



¿Qué  
bachillerato  
estudiar?



¿Qué  
licenciatura  
elegir?



¿Qué  
posgrado  
cursar?

**Abierto a todo público**



[www.orienta.unam.mx/UNAMORIENTA](http://www.orienta.unam.mx/UNAMORIENTA)

XXXI CONCURSO UNIVERSITARIO



**FERIA DE LAS CIENCIAS**

LA TECNOLOGÍA Y LA INNOVACIÓN

28 y 29 de abril de 2023

de forma presencial

Centro de Exposiciones y Congresos de la UNAM

Estudiantes y docentes de nivel bachillerato

consulta las bases <https://feriadelasciencias.unam.mx/>



IA







ESCUELA NACIONAL COLEGIO DE CIENCIAS Y HUMANIDADES

Dirección General

Secretaría Estudiantil

# calendario escolar 2022 2023

**AGOSTO 2022**

D	L	M	M	J	V	S
	1	2	3	4	5	6
7	8	9	10	11	12	13
14	15	16	17	18	19	20
21	22	23	24	25	26	27
28	29	30	31			

- ALUMNOS DE 3° Y 5° SEMESTRES**
- Inicio de Clases**  
8 DE AGOSTO DE 2022
  - Fin de Clases**  
25 DE NOVIEMBRE DE 2022
  - Exámenes**  
28 AL 30 DE NOVIEMBRE DE 2022 Y 1 AL 9 DE DICIEMBRE DE 2022
  - Periodo Intersemestral**  
13 DE DICIEMBRE DE 2022 AL 20 DE ENERO DE 2023
  - Vacaciones Administrativas**  
19 DE DICIEMBRE DE 2022 AL 4 DE ENERO DE 2023

**SEPTIEMBRE 2022**

D	L	M	M	J	V	S
				1	2	3
4	5	6	7	8	9	10
11	12	13	14	15	16	17
18	19	20	21	22	23	24
25	26	27	28	29	30	

**OCTUBRE 2022**

D	L	M	M	J	V	S
						1
2	3	4	5	6	7	8
9	10	11	12	13	14	15
16	17	18	19	20	21	22
23	24	25	26	27	28	29
30	31					

**NOVIEMBRE 2022**

D	L	M	M	J	V	S
		1	2	3	4	5
6	7	8	9	10	11	12
13	14	15	16	17	18	19
20	21	22	23	24	25	26
27	28	29	30			

**DICIEMBRE 2022**

D	L	M	M	J	V	S
				1	2	3
4	5	6	7	8	9	10
11	12	13	14	15	16	17
18	19	20	21	22	23	24
25	26	27	28	29	30	31

- ALUMNOS DE PRIMER INGRESO 2023**
- Inicio de Clases**  
29 DE AGOSTO DE 2022
  - Fin de Clases**  
16 DE DICIEMBRE DE 2022
  - Exámenes**  
9 AL 20 DE ENERO DE 2023

**ENERO 2023**

D	L	M	M	J	V	S
1	2	3	4	5	6	7
8	9	10	11	12	13	14
15	16	17	18	19	20	21
22	23	24	25	26	27	28
29	30	31				

**FEBRERO 2023**

D	L	M	M	J	V	S
				1	2	3
4	5	6	7	8	9	10
11	12	13	14	15	16	17
18	19	20	21	22	23	24
25	26	27	28			

**MARZO 2023**

D	L	M	M	J	V	S
				1	2	3
4	5	6	7	8	9	10
11	12	13	14	15	16	17
18	19	20	21	22	23	24
25	26	27	28	29	30	31

**ABRIL 2023**

D	L	M	M	J	V	S
						1
2	3	4	5	6	7	8
9	10	11	12	13	14	15
16	17	18	19	20	21	22
23	24	25	26	27	28	29
30						

- ALUMNOS DE 2°, 4° Y 6° SEMESTRES**
- Inicio de Clases**  
23 DE ENERO DE 2023
  - Fin de Clases**  
19 DE MAYO DE 2023
  - Exámenes**  
22 DE MAYO AL 2 DE JUNIO DE 2023
  - Periodo Interanual**  
5 AL 30 DE JUNIO DE 2023 Y DEL 24 DE JULIO AL 4 DE AGOSTO DE 2023
  - Vacaciones Administrativas**  
3 AL 21 DE JULIO DE 2023
  - Asueto Académico**  
3 AL 7 DE ABRIL DE 2023
  - Días inhábiles**  
SEPTIEMBRE 15 Y 16  
NOVIEMBRE 1, 2 Y 21  
DICIEMBRE 12 Y 25  
ENERO 1  
FEBRERO 6  
MARZO 20  
MAYO 1, 10 Y 15

**MAYO 2023**

D	L	M	M	J	V	S
1	2	3	4	5	6	
7	8	9	10	11	12	13
14	15	16	17	18	19	20
21	22	23	24	25	26	27
28	29	30	31			

**JUNIO 2023**

D	L	M	M	J	V	S
				1	2	3
4	5	6	7	8	9	10
11	12	13	14	15	16	17
18	19	20	21	22	23	24
25	26	27	28	29	30	

**JULIO 2023**

D	L	M	M	J	V	S
						1
2	3	4	5	6	7	8
9	10	11	12	13	14	15
16	17	18	19	20	21	22
23	24	25	26	27	28	29
30	31					

**AGOSTO 2023**

D	L	M	M	J	V	S
				1	2	3
4	5	6	7	8	9	10
11	12	13	14	15	16	17
18	19	20	21	22	23	24
25	26	27	28	29	30	31

CICLO ESCOLAR 2023-2024

APROBADO POR EL CONSEJO TÉCNICO EL 17 DE MAYO DE 2022.

