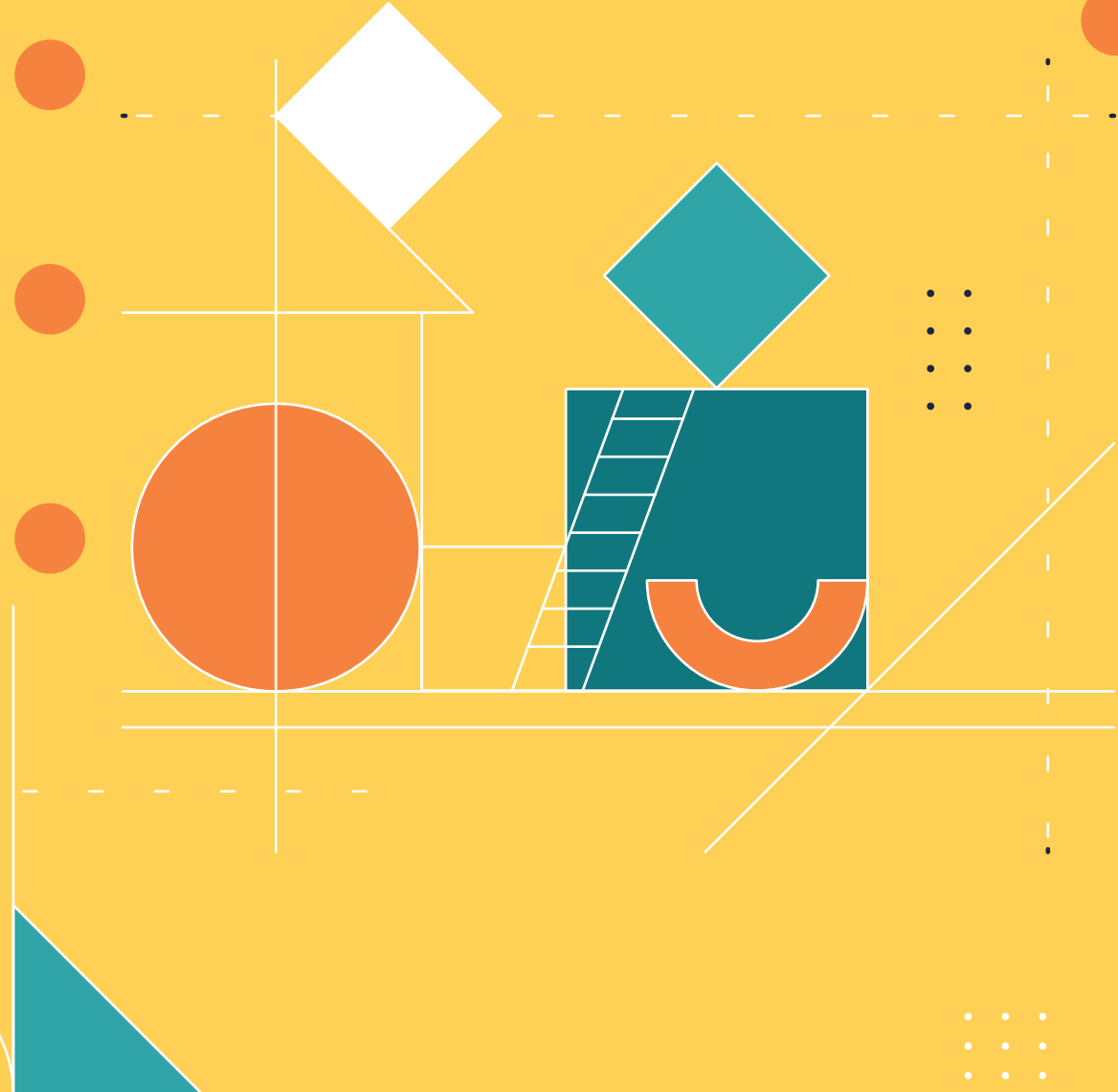
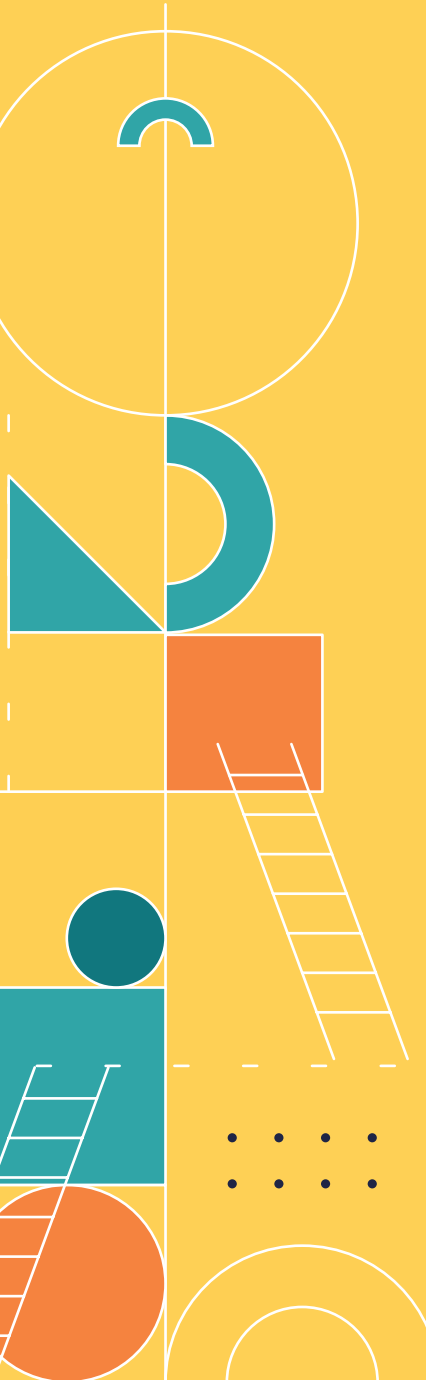




Gaceta  
**CCH**

Suplemento  
17 de marzo de 2023

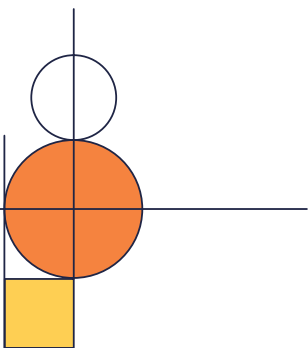
# TRABAJOS DE MANTENIMIENTO VERANO-2022





# ÍNDICE

<b>Presentación</b>	<b>3</b>
<b>Dirección general</b>	<b>4</b>
<b>Plantel Azcapotzalco</b>	<b>16</b>
<b>Plantel Naucalpan</b>	<b>28</b>
<b>Plantel Vallejo</b>	<b>38</b>
<b>Plantel Oriente</b>	<b>56</b>
<b>Plantel Sur</b>	<b>63</b>





# PRESENTACIÓN

**E**l mantenimiento de las instalaciones del Colegio de Ciencias y Humanidades es una labor fundamental para que la comunidad pueda realizar sus actividades académicas; por ello es de suma importancia que las aulas, laboratorios, bibliotecas, gimnasios, pasillos, instalaciones hidráulicas y eléctricas y, en general, las áreas comunes, estén en óptimas condiciones para ofrecer un servicio de calidad.

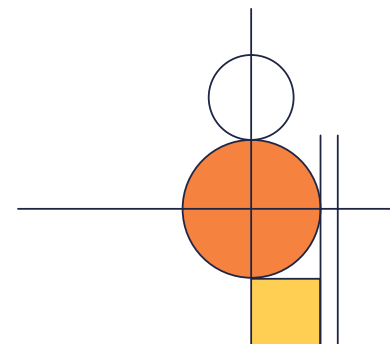
En este suplemento se presenta la descripción de las obras del ciclo verano e invierno de 2022. Destaca la realización de un poco más de 100 acciones, que incluyen el mantenimiento de azoteas; aplicación de pintura en estacionamientos y fachadas; limpieza y lavado de tinacos y techumbres, responsicas de gas, entre otras.

Los trabajos anteriores fueron posibles gracias al apoyo de las autoridades centrales universitarias, con la participación de la Secretaría Administrativa de la Dirección General del CCH, la Superintendencia de Obras y las instancias correspondientes de los cinco planteles.

Agradecemos a todas y todos los involucrados en estas tareas que benefician, sin duda, las tareas de docencia y aprendizaje.

**Dr. Benjamín Barajas Sánchez**

**DIRECTOR GENERAL DEL  
COLEGIO DE CIENCIAS Y HUMANIDADES**





# DIRECCIÓN GENERAL

En la Dirección General del Colegio de Ciencias y Humanidades, en sus sedes Circuito, Universidad 3000, Laboratorio central e Impreta, se llevó a cabo la ejecución del mantenimiento preventivo y correctivo, fundamental para el funcionamiento adecuado de los edificios de cada dependencia.

En esta ocasión, se realizaron acciones como el Reacondicionamiento de cancelería de fachadas, así como del muro perimetral del área de Informática; trabajos de mantenimiento en áreas de sótano, puertas, muros, además de la aplicación de pintura en puertas y muros. Cabe mencionar la poda en las áreas verdes.

Por otra parte, se realizó el montaje de cancelería de herrería y vidrios; aplicación de aislante para evitar la humedad, colocación de chapas de seguridad, fabricación de barreras protectoras de acrílicos, nivelación de pisos y fabricación y colocación de jardineras.

Todas las acciones de mantenimiento han sido posibles gracias al apoyo de la Secretaría Administrativa de la UNAM y de las instancias centrales de la Dirección General como de los 5 planteles.





## Acciones

1. Reacondicionamiento de cancelería de fachada norte y poniente.
2. Reacondicionamiento a muro perimetral de Informática.
3. Suministro y colocación de puerta metálica en el área del sótano.
4. Trabajos de mantenimiento en puertas, nivelación en áreas exteriores escolares, canalizaciones eléctricas y de voz y datos.
5. Trabajos de mantenimiento en muros por humedad en Imprenta.
6. Aplicación de pintura de esmalte en muros de Imprenta.
7. Aplicación de pintura vinílica en muros y plafones de la Dirección General.
8. Aplicación de pintura vinílica en muros exteriores de fachadas de Laboratorio Central.
9. Poda de Laboratorio Central.



# 1. Reacondicionamiento de cancelería de fachada norte y poniente

Sede Circuito

- Desmontaje de cancel de herrería o de aluminio y vidrios.
- Montaje de cancelería nueva de herrería y aluminio con las mismas dimensiones.
- Aplicación de pintura de esmalte, molduras y sellos de plástico.



## 2. Reacondicionamiento a muro perimetral de Informática

Sede Circuito

- Se realizaron trabajos de mantenimiento de retiro de acabado en mal estado por humedad.
- Se aplicó producto aislante de humedad, el cual que se incorpora al cemento.
- Se aplicó pintura vinílica del trabajo.



### 3. Suministro y colocación de puerta metálica en el área del sótano

Sede Circuito

- Se colocó puerta metálica de lámina reforzada para fijación sobre marco de 1 1/2”.
- Se colocó chapa de seguridad.





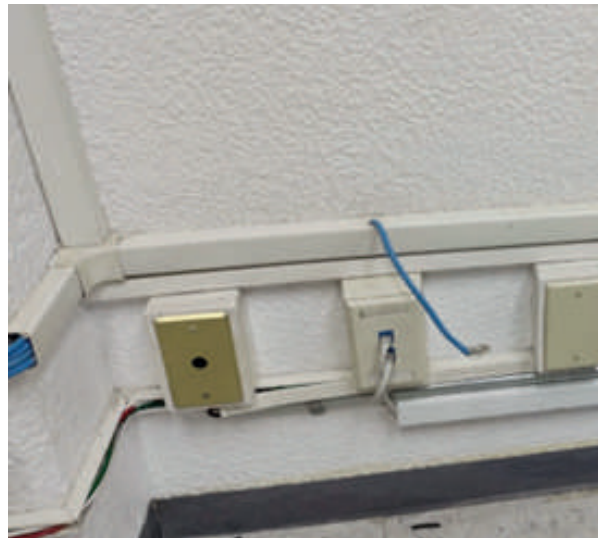
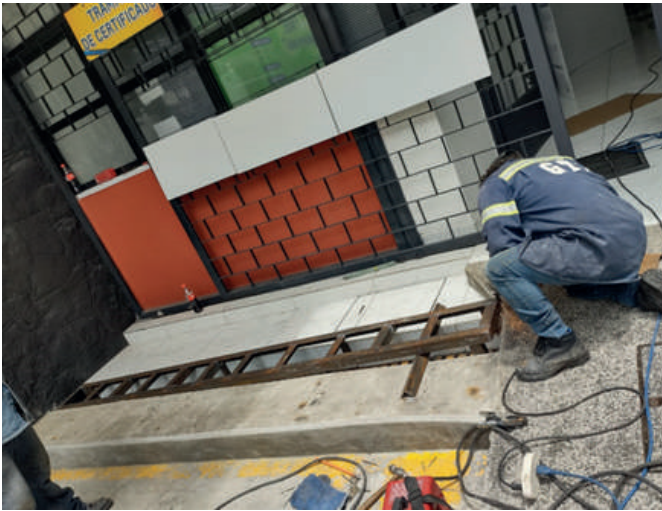
## 4. Trabajos de mantenimiento en puertas, nivelación en áreas exteriores escolares, canalizaciones eléctricas y de voz y datos

Sede Universidad 3000

- Mantenimiento a ventanas de Control Escolar.
- Mantenimiento a ventilación de 2 puertas de emergencia.
- Suministro, fabricación y colocación de barreras protectoras de acrílicos a la medida en segundo piso (áreas secretariales abiertas), 50 piezas.



- Mantenimiento a canalizaciones.
- Mantenimiento a ventilación de puertas de emergencia.
- Mantenimiento a ventanas de Control Escolar.
- Nivelación de piso en el área de atención de Control Escolar.
- Cambio de piso vinílico en 900 m<sup>2</sup>.
- Pulido de núcleos de las escaleras, 50 m<sup>2</sup>.
- Nivelación de piso existente.
- Retiro de peso excedente del edificio en área de Control Escolar, 12 m<sup>2</sup>.



## 5. Trabajos de mantenimiento en muros por humedad en Imprenta

- Retiro de acabado con humedad en muro de fachada.
- Suministro y colocación de acabado similar al existente.
- Aplicación de pintura de esmalte en 2 tonos, sólo en áreas reparadas.



## 6. Aplicación de pintura de esmalte en muros de Imprenta

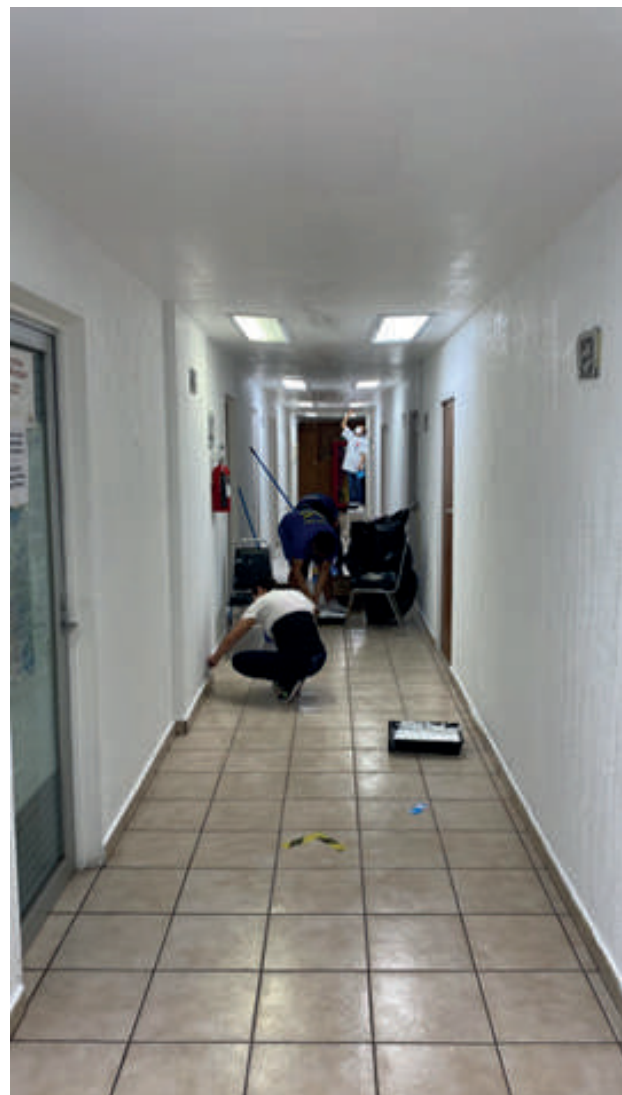
- Se aplicaron 400 m<sup>2</sup> de pintura de esmalte.



## 7. Aplicación de pintura vinílica en muros y plafones de la Dirección General

Sede Circuito

- Se aplicaron 400 m<sup>2</sup> de pintura vinílica.
- Fabricación, suministro y colocación de jardineras de fibra de vidrio color chocolate.



## 8. Aplicación de pintura vinílica en muros exteriores de fachadas de Laboratorio Central

- Se aplicaron 400 m<sup>2</sup> de pintura vinílica.



## 9. Poda de Laboratorio Central

- Se realizó poda de 350 m<sup>2</sup>.





## PLANTEL AZCAPOTZALCO

Cada uno de los trabajos de mantenimiento que se llevan a cabo en el plantel son en beneficio y mejora de la vida en activo de las instalaciones. Entre las acciones realizadas, se cuenta con procesos de excavación para el retiro de materia orgánica en pistas de atletismo, así como los ajustes para dicha pista.

Se realizó la ampliación del área del gimnasio; se continuó con la cobertura del proyecto PC Puma en las áreas de salones, el suministro de gabinetes, cajas Nema 20x20 y cableado en los edificios A, D y Z, así como los parcheos de la instalaciones en los racks.

Por otra parte, se realizó limpieza de cisternas, bibliotecas y demás espacios; la sustitución de ventanas con problemas en su sistema de persiana y la poda de árboles.

Las acciones efectuadas en el plantel forman parte de los trabajos por mantener en óptimas condiciones cada uno de los espacios, edificios, aulas y laboratorios en beneficio de los profesores y personal administrativo.

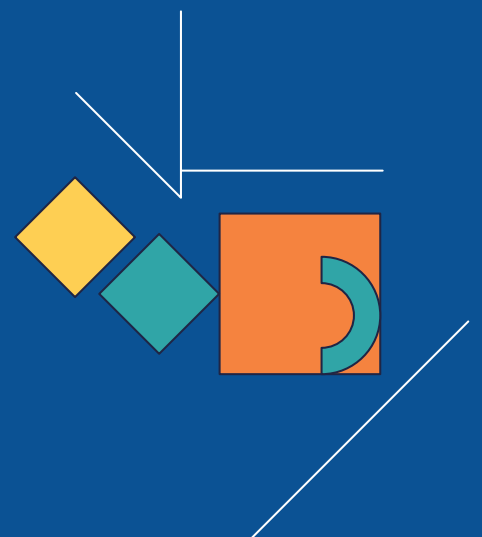






## Acciones

1. Reacondicionamiento de pista de atletismo.
2. Ampliacion de gimnasio en área libre.
3. Proyecto PC Puma.
4. Trabajos de limpieza en cisterna.
5. Reemplazo de ventanas en laboratorios.
6. Limpieza profunda en biblioteca.
7. Aplicación de pintura en bancas.
8. Se realiza la poda de 7 árboles.



## 1. Reacondicionamiento de pista de atletismo

- Inician los procesos de excavación para el retiro de 10 centímetros de materia orgánica.
- Se realiza levantamiento y trazo de área.
- Inicia rompedora a devastar el área de ajuste para la pista..



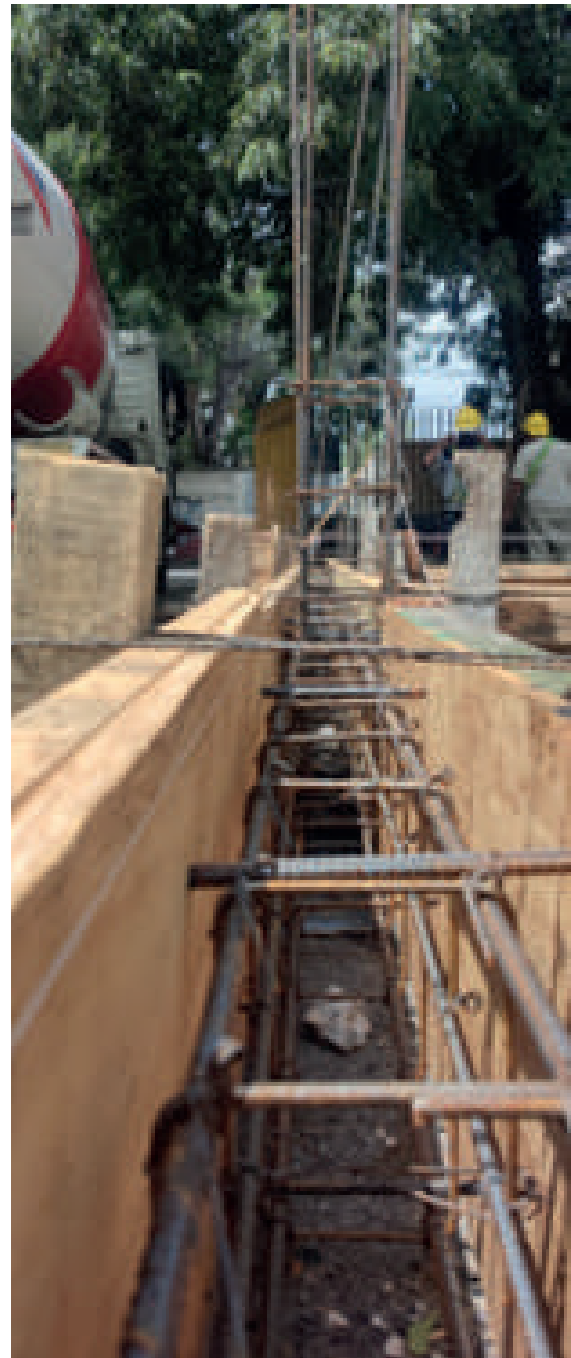


- Retiro de 10 centímetros de primera capa de materia orgánica, en un área de 2,070 m<sup>2</sup>.
- Retiro de cimbra de guarnición.
- Proceso de compactación.



## 2. Ampliación de gimnasio en área libre

- Contratables listas y cimbradas para recibir concreto.





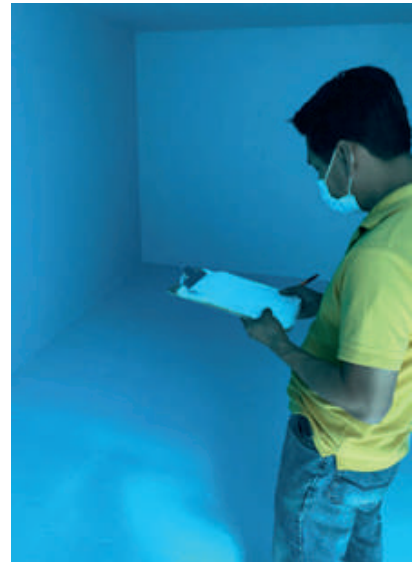
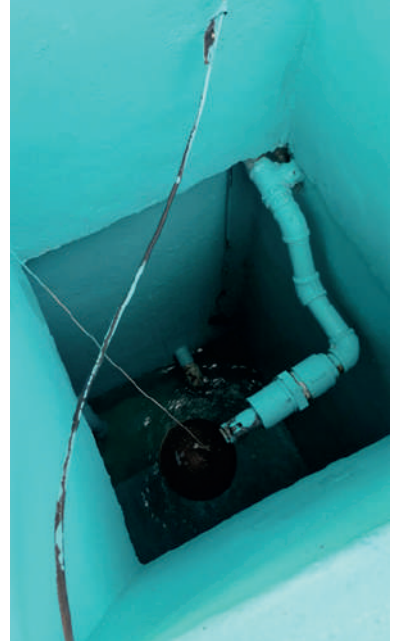
### 3. Proyecto PC Puma

- El proyecto se realiza, primero, en la cobertura de el área de aulas.
- Suministro de canalización a base de Conduit Galvanizado pared gruesa de 3/4", suministro de gabinetes, cajas Nema 20x20. y cableado UTP en edificios A, D y Z.
- Parcheos de la instalaciones en los racks.



## 4. Trabajos de limpieza en cisterna

- Concluyeron trabajos de limpieza profunda y pintura en cisternas.





## 5. Reemplazo de ventanas en laboratorios

- Sustitución de 100 ventanas con problemas en su sistema de persiana. Se reemplazan por ventanas corredizas.

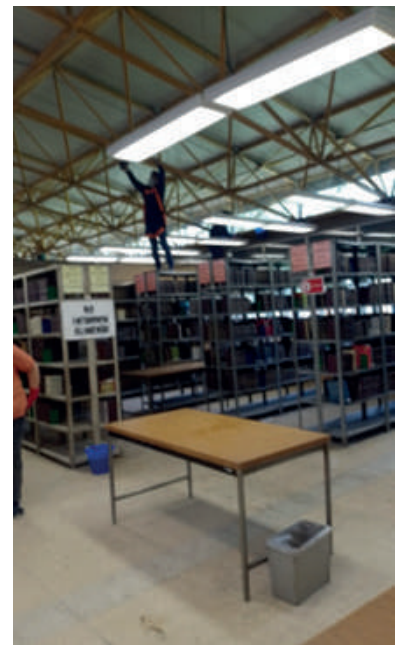


## 6. Limpieza profunda en biblioteca

- Realizaron trabajos de limpieza profunda en biblioteca del plantel.

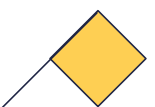
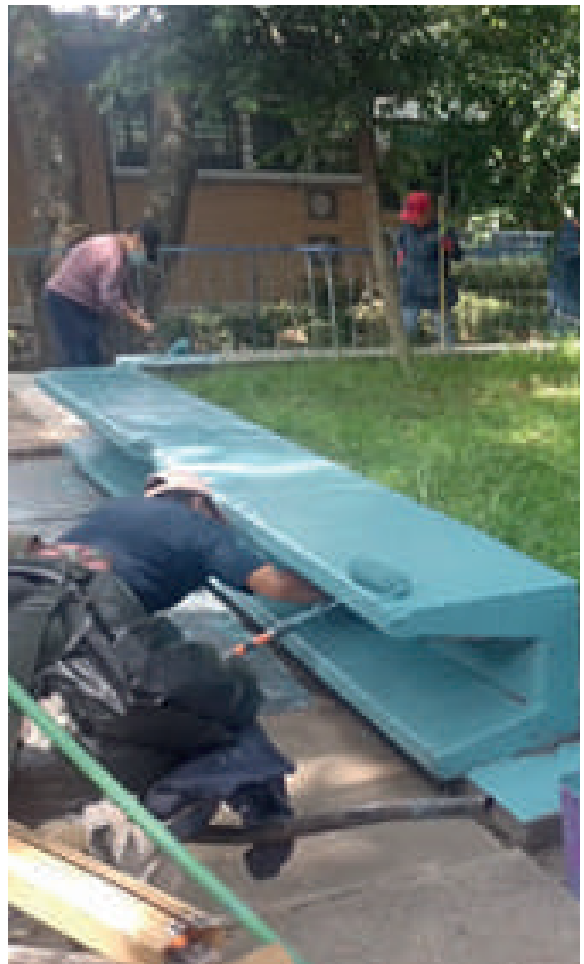






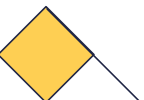


## 7. Aplicación de pintura de bancas





## 8. Poda de 7 árboles





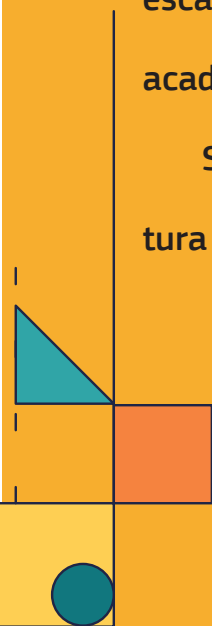
## PLANTELE NAUCALPAN

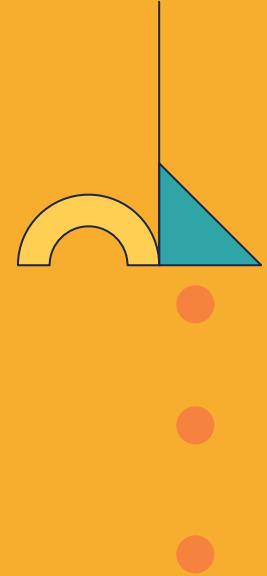
Los proyectos y acciones en favor del adecuado desempeño de las funciones en el plantel es posible gracias a las tareas de mantenimiento, remodelación, limpia y conservación de los espacios donde se llevan a cabo las labores académicas, deportivas, científicas y culturales, por parte de los alumnos, profesores y personal administrativo.

En este periodo, se realizaron acciones como la limpieza profunda de la Biblioteca; del departamento de Servicios Escolares y las áreas del estacionamiento.

Se colocó concertina en las áreas perimetrales; fabricación y colocación de protecciones para pantallas de 55 y 65 pulgadas. Se realizó la cimentación de zapatas para la construcción de escaleras de emergencia en el edificio A y el armado de escalones para este mismo fin. Por otra parte, se remodeló el espacio de asesorías académicas en el edificio A, que incluyó la colocación de loseta cerámica.

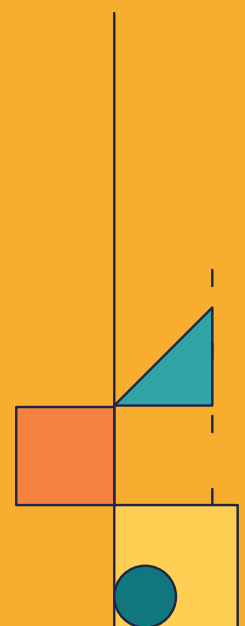
Se inició la abertura de cepas para la cimentación con el fin de anclar la estructura para tensar la velaria, como parte de la remodelación del gimnasio al aire libre.





## Acciones

1. Limpieza de estantes de Biblioteca, cancelas y ventanales.
2. Aplicación de pintura a estructuras metálicas, muros exteriores y plafones en el departamento de Servicios Escolares.
3. Aplicación de pintura a líneas de estacionamiento con compresor y tráfico amarilla.
4. Colocación de concertina de doble arpón en bardas perimetrales.
5. Fabricación y colocación de protecciones para pantallas de 65" y 55".
6. Construcción de escalera de emergencia en el edificio A.
7. Remodelación a espacio de asesorías académicas en el edificio A.
8. Remodelación de gimnasio al aire libre que incluye velaria.



## 1. Limpieza de estantes de Biblioteca, canceles y ventanales

- Limpieza profunda de acervo de la Biblioteca, 869 estantes, vidrios y lámparas.



## 2. Aplicación de pintura a estructuras metálicas y muros exteriores y plafones en el departamento de Servicios Escolares

- Se realizó trabajo de pintura a 175 m<sup>2</sup> de muros exteriores y 140 m<sup>2</sup> de plafones.



### 3. Aplicación de pintura a líneas de estacionamiento con compresor y tráfico amarilla

- Se realizó trabajo de pintura en 1,163 m.





#### 4. Colocación de concertina de doble arpón en bardas perimetrales

- Se colocaron más de 300 metros lineales.



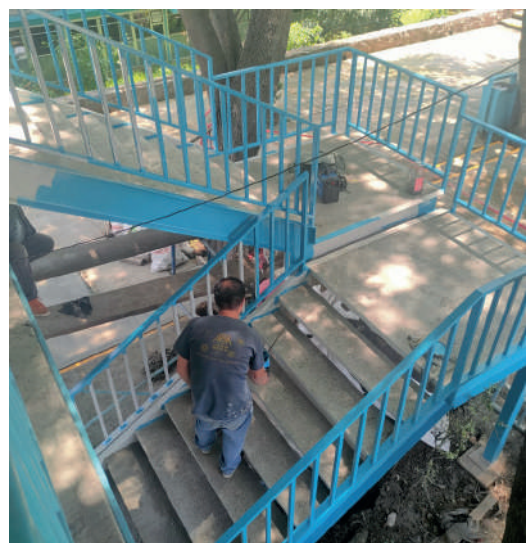
## 5. Fabricación y colocación de protecciones para pantallas

- Se llevó a cabo la fabricación y colocación de 10 protecciones para pantallas de 55” y 10 de 65”.



## 6. Construcción de escalera de emergencia en el edificio A

- Abertura de cepa para cimentación de zapatas aisladas.
- Armado de escalones a base de ángulo de 2”.



## 7. Remodelación de espacio de asesorías académicas en el edificio A

- Apertura de baño en muro de tabique vidriado.
- Movimiento de cancelería.
- Colocación de loseta cerámica.



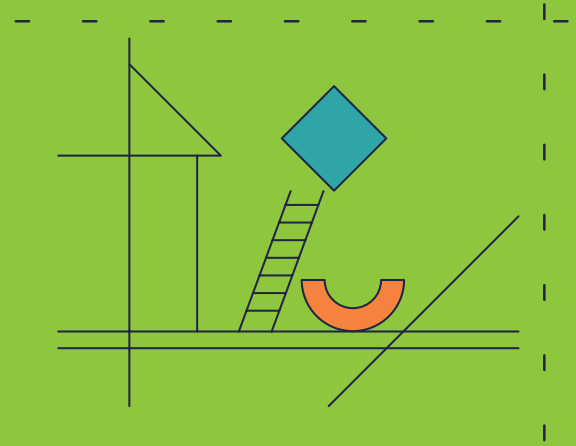
## 8. Remodelación de gimnasio al aire libre que incluye; velaria

- Abertura de cepas para cimentación en donde estará anclada la estructura para tensar la velaria.





## PLANTEL VALLEJO

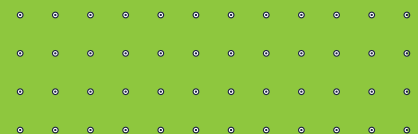
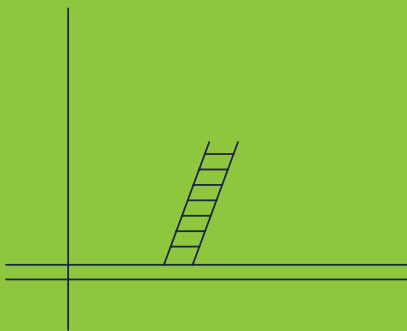


La pertinente planificación y control de las acciones de mantenimiento son básicas para tener en excelente estado los edificios y diversas áreas.

En este periodo se realizaron acciones para la mejora de diversos espacios, como la poda y tala de árboles; la fabricación de protecciones para ventanas y puertas de archivo; la demolición de muros, remodelación de muebles, renovación de la iluminación, desazolve de drenaje en el edificio K.

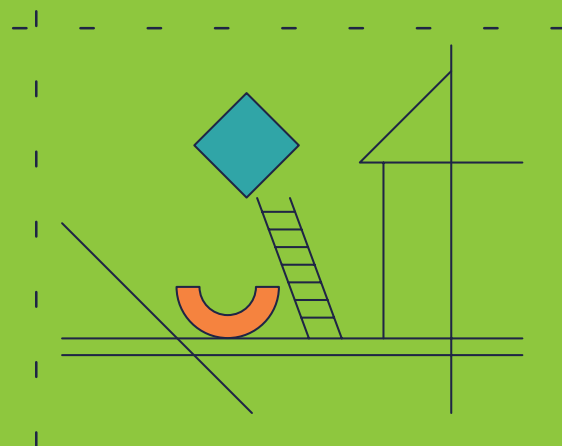
Reubicación de reja del edificio B a la cisterna; verificación del correcto funcionamiento de grabadores y cámaras del plantel, así como los botones de emergencia; se llevó a cabo el mantenimiento general en la Dirección general, en el edificio J, M y F, así como en Servicios Escolares; reemplazo de cancelería de sala de juntas y la reparación y cambio en puertas en mal estado.

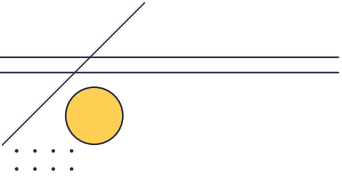
Se hizo trabajo de impermeabilización en el Siladin; retiro de piso terrazo, reparación de grietas, colocación de terrazo en la Biblioteca; colocación de rejas perimetrales y cubierta de almacén; fabricación de bodega para el área de sustancias del almacén y limpieza general en sala Audiovisual.



## Acciones

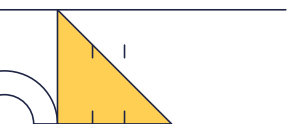
1. Poda y tala de árboles.
2. Fabricación de rejas de herrería para accesos y ventanas.
3. Remodelación de núcleo sanitario del edificio K.
4. Reubicación de reja del edificio B a la cisterna.
5. Mantenimiento preventivo de equipos de circuito cerrado de televisión y botones de emergencia.
6. Reemplazo de puertas en mal estado de la dirección del plantel.
7. Reparación de plafones y limpieza de las oficinas del CREPA.
8. Renovación de impermeabilizante en Siladin.
9. Reparación de grietas en biblioteca.
10. Adecuaciones de albañilería para cisterna y almacén.
11. Fabricación de bodega para el área de sustancias del almacén.
12. Limpieza profunda de salas de audiovisual.
13. Limpieza profunda de la biblioteca.
14. Limpieza profunda de estantes de la biblioteca.
15. Limpieza profunda del departamento del CREPA.





## 1. Poda y tala de árboles

- Se realizaron 40 podas y 10 talas de árboles.

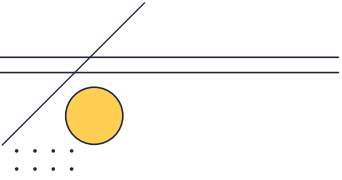




## 2. Fabricación de rejas de herrería para accesos y ventanas

- Se fabricaron protecciones para ventana y puerta de archivo y SITE.





### 3. Remodelación de núcleo sanitario del edificio K

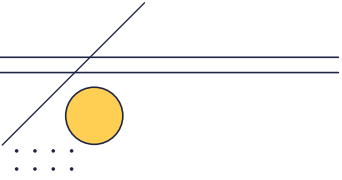
- Se demolieron muros para mayor amplitud.
- Se remodelarán muebles (4 tazas, 6 espejos, renovación de la iluminación, cespól de lavamanos, desazolve de tazas, mingitorios y pintura de la estructura y plafón del baño).



#### 4. Reubicación de reja del edificio B a la cisterna

- Se reubicaron 75 metros lineales y se fabricaron 20 metros lineales nuevos.





## 5. Mantenimiento preventivo de equipos de circuito cerrado de televisión y botones de emergencia

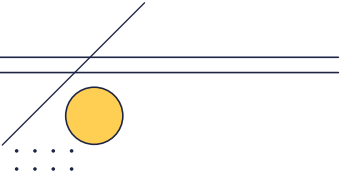
- Se verificaron los 11 grabadores y 85 cámaras del plantel.



## 6. Reemplazo de puertas en mal estado de la Dirección del plantel

- Archivo y oficina de secretaria particular, edificio J (intendencia), edificio M, edificio F (servicio médico), Servicio Escolares.
- Retiro y cancelación de puerta de secretaría general y site de dirección.
- Reemplazo de cancelería de sala de juntas.
- Cambio y reparación de puertas en mal estado.





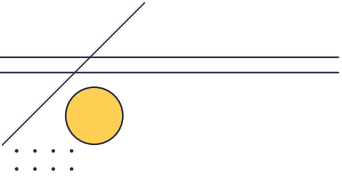
## 7. Reparación de plafones de las oficinas del CREPA

- Se retiraron 350 m<sup>2</sup> de plafón.
- Se repararon 5 puertas y se renovó instalación eléctrica.
- Se realizó limpieza de oficinas.



- Durante el retiro de plafones de las oficinas, se encontraron muros sin castillos ni trabes. Se solicitó al plantel la autorización para su demolición y reemplazo por durock y tablarroca, un sistema de cerramiento ligero, seguro y de rápida colocación.





## 8. Renovación de impermeabilizante en Siladin

- Se renovaron 600 m<sup>2</sup> en edificio B y escaleras.

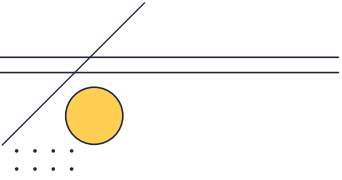




## 9. Reparación de grietas en Biblioteca

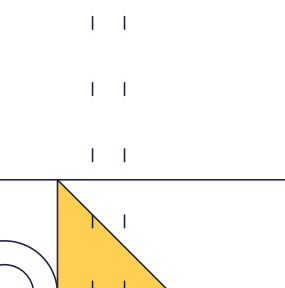
- Movimiento de mobiliario, retiro de piso terrazo, reparación de grietas, colocación de terrazo y reubicación de mobiliario.





## 10. Adecuaciones de albañilería para cisterna y almacén

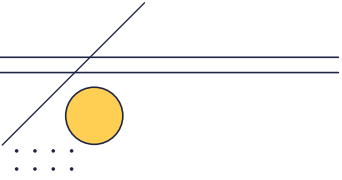
- Colocación de dados con anclas para la posterior colocación de rejas perimetrales y cubierta de almacén.



## 11. Fabricación de bodega para el área de sustancias del almacén

- Se fabricó bodega para área de sustancias.





## 12. Limpieza profunda de salas de Audiovisual

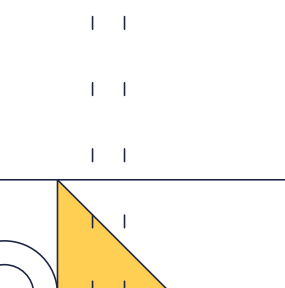
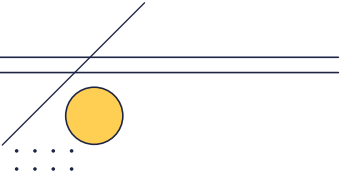
- Limpieza de salas y auditorios.



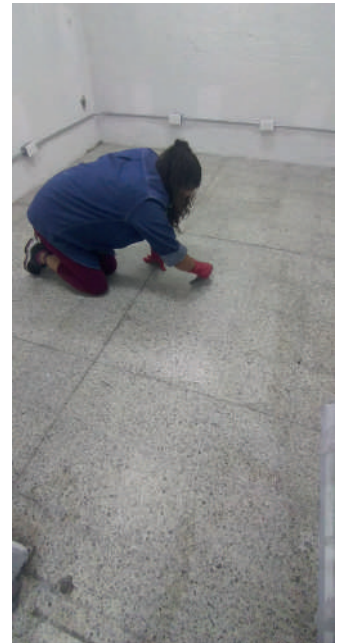
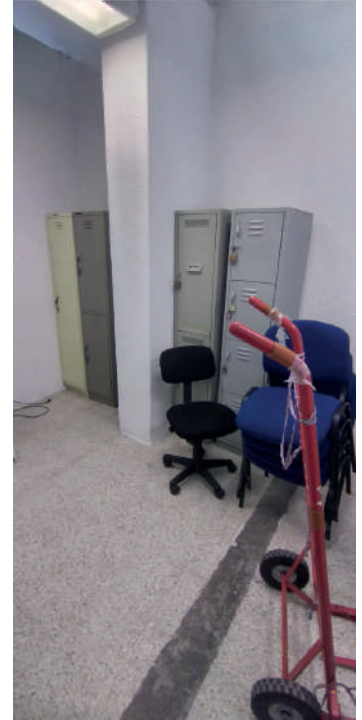
### 13. Limpieza profunda de estantes y de la Biblioteca

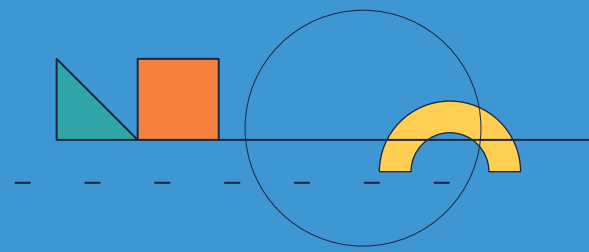
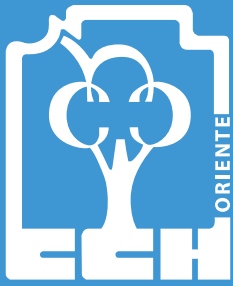
- Limpieza de salas.
- Limpieza de acervo bibliográfico.





## 15. Limpieza profunda del departamento del CREPA



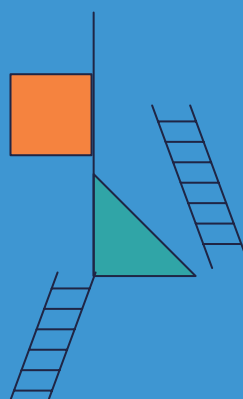
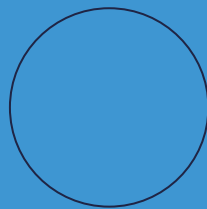


## PLANTEL ORIENTE

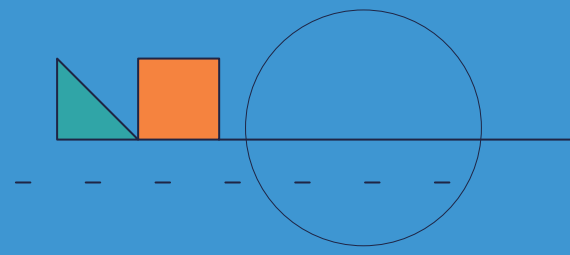
La revisión continua del plantel es oportuna para elaborar un diagnóstico, reconocer el estado general de las condiciones en que se hallan las áreas y edificios, erradicar los desperfectos y llevar a cabo una tarea de corrección y mantenimiento.

En este periodo se realizaron diversas acciones a favor del plantel, entre las que se encuentran la limpieza de estantería, acervo, vidrios y lámparas de la Biblioteca; fabricación de barras en laboratorios de los edificios I, L y O, así como la colocación de loseta.

Se elaboraron cepas para canalización, para dados de poste, se colaron tapas y se colocó un tubo de PVC de 1 1/2". Se colocó piso cerámico en 8 de 12 salones de laboratorio y 4 anexos.

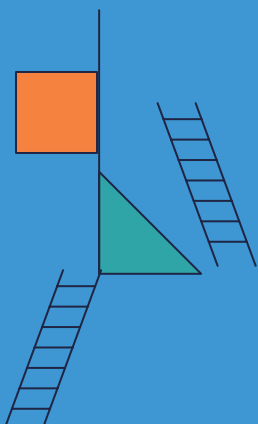
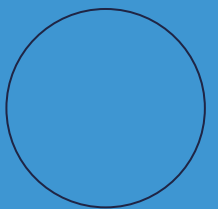






## Acciones

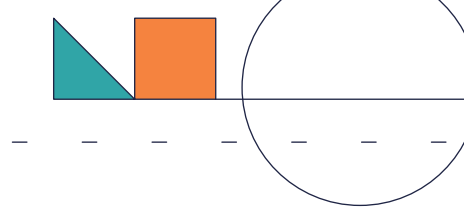
1. Limpieza profunda de biblioteca y acervo.
2. Fabricación de barras de laboratorio.
3. Proyecto de iluminación.
4. Colocación de pisos en laboratorios.



## 1. Limpieza profunda de Biblioteca y acervo

- Limpieza de estantería, acervo, vidrios, lámparas y limpieza general.
- Se limpió más de 2,400 m<sup>2</sup> de biblioteca.





## 2. Fabricación de barras de laboratorio

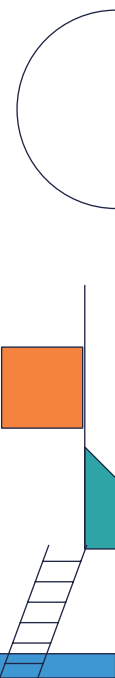
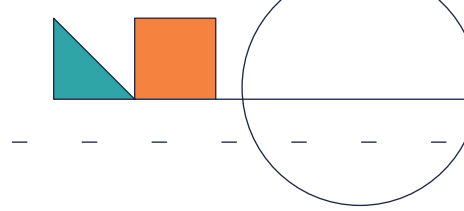
- Se fabricaron tres barras en laboratorios edificios I, L y O.
- Se concluyeron dos de tres barras, la tercera está colada a punto de colocación de loseta cerámica.



### 3. Proyecto de iluminación

- Se realizó trabajo en cepas para canalización.
- Se colocó tubo de PVC de 1 1/2”.
- Se realizó trabajo en cepas para dados de poste, armado de acero y anclas.
- Se realizó colado de dados.
- Se realizaron registros y colaron tapas.





#### 4. Colocación de pisos en laboratorios

- Se colocó piso cerámico en 8 de 12 salones de laboratorio y 4 anexos, de 8, 670 m<sup>2</sup>.





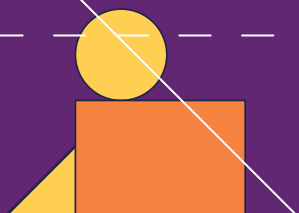
## PLANTEL SUR

Las acciones de mantenimiento ayudan a mejorar aspectos importantes en las instalaciones del plantel, ya sea desde la seguridad hasta la imagen o la higiene. Mantener en perfecto estado las instalaciones permite corresponder a las actividades cotidianas de la comunidad.

Se realizaron acciones de mantenimiento en la zona de cafeterías, entre ellas: cambio de lámina y reestructuración de cubierta de pasillo interno, aplicación de pintura en plafones, muros, estructuras y rejas, limpieza de cubierta de policarbonato y construcción de puerta de emergencia.

Además, se realizaron labores como el desmontaje de la escalera del edificio CH; la impermeabilización de la Biblioteca; el desmontaje de mamparas de concreto y aplicación de pintura en el plafón del edificio T.

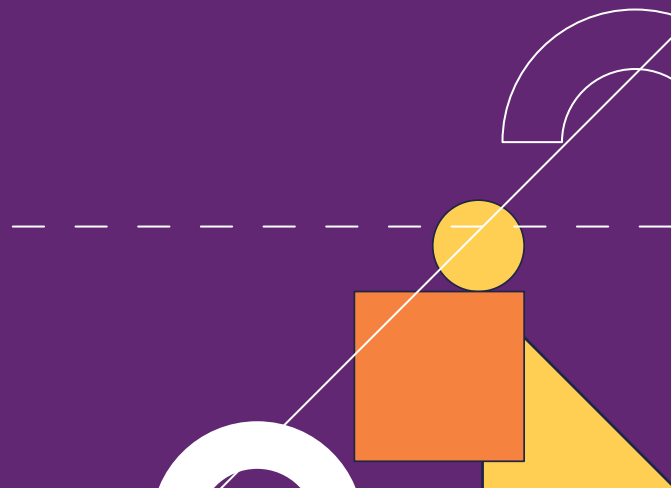
Poda, deshierbe y barrido en estacionamientos de alumnos y de profesores, así como la fabricación de mobiliario de herrería.



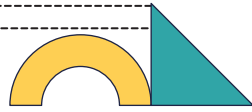


## Acciones

1. Reubicación de escalera en edificio CH.
2. Impermeabilización de Biblioteca.
3. Reacondicionamiento de sanitario en edificio T.
3. Reacondicionamiento de sanitario en edificio T.
4. Reacondicionamiento de cafeterías en zona comercial.
5. Poda en estacionamientos.
6. Fabricacion de muebles a base de herrería.

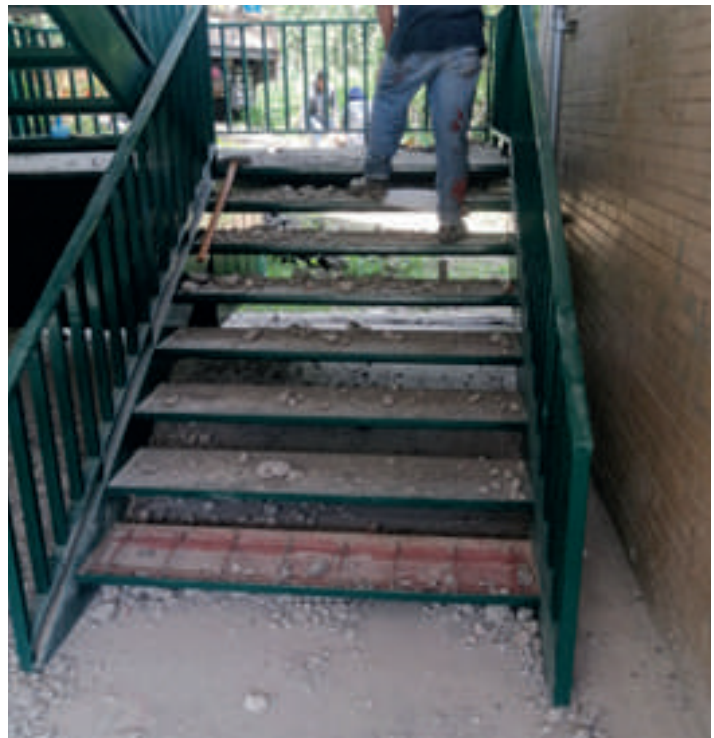






## 1. Reubicación de escalera en edificio CH

- Desmontaje de escalera.



## 2. Impermeabilización de Biblioteca

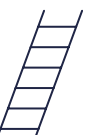
- Se realizaron trabajos de impermeabilización.





### 3. Reacondicionamiento de sanitario en edificio T

- Desmontaje de mamparas de concreto.
- Aplicación de pintura en plafón.





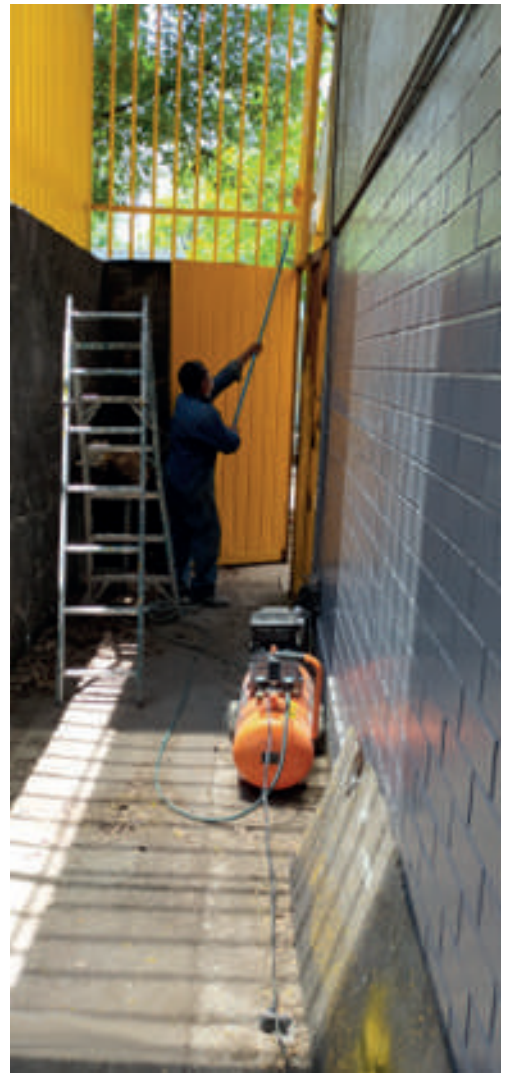


## 4. Reacondicionamiento de cafeterías en zona comercial

- Cambio de lámina y reestructuración de cubierta de pasillo interno.
- Aplicación de pintura en plafones, muros, estructuras y rejas.
- Limpieza de cubierta de policarbonato.
- Construcción de puerta de emergencia.
- Aplicación de pintura en rejas.





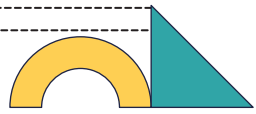


## 5. Poda en estacionamientos

- Poda, desrame, deshierbe y barrido, en estacionamientos de alumnos y de profesores.







## 6. Fabricación de muebles a base de herrería

- Se realizó trabajo de fabricación de muebles.





## UNIVERSIDAD NACIONAL AUTÓNOMA DE MÉXICO

Dr. Enrique Graue Wiechers  
 Dr. Leonardo Lomelí Vanegas  
 Mtro. Hugo Alejandro Concha Cantú  
 Dr. Luis Álvarez Icaza Longoria  
 Dra. Patricia Dolores Dávila Aranda  
 Lic. Raúl Arcenio Aguilar Tamayo  
 Mtro. Néstor Martínez Cristo

RECTOR  
 SECRETARIO GENERAL  
 ABOGADO GENERAL  
 SECRETARIO ADMINISTRATIVO  
 SECRETARIA DE DESARROLLO INSTITUCIONAL  
 SECRETARIO DE PREVENCIÓN Y SEGURIDAD UNIVERSITARIA  
 DIRECTOR GENERAL DE COMUNICACIÓN SOCIAL



Dr. Benjamín Barajas Sánchez  
 Lic. Mayra Monsalvo Carmona  
 Lic. Rocío Carrillo Camargo  
 Lic. María Elena Juárez Sánchez  
 Biól. David Castillo Muñoz  
 Mtra. Dulce María E. Santillán Reyes  
 Mtro. José Alfredo Núñez Toledo  
 Mtra. Gema Góngora Jaramillo  
 Lic. Héctor Baca Espinoza  
 Ing. Armando Rodríguez Arguijo

DIRECTOR GENERAL  
 SECRETARIA GENERAL  
 SECRETARIA ADMINISTRATIVA  
 SECRETARIA ACADÉMICA  
 SECRETARIO DE SERVICIOS DE APOYO AL APRENDIZAJE  
 SECRETARIO DE PLANEACIÓN  
 SECRETARIA ESTUDIANTIL  
 SECRETARIA DE PROGRAMAS INSTITUCIONALES  
 SECRETARIO DE COMUNICACIÓN INSTITUCIONAL  
 SECRETARIO DE INFORMÁTICA

## AZCAPOTZALCO

Mtra. Martha Patricia López Abundio  
 Dr. Juan Concepción Barrera de Jesús  
 C.P. Celso Sarabia Eusebio  
 Lic. Veidy Salazar De Lucio  
 Mtra. Fabiola Margarita Torres García  
 Lic. Antonio Nájera Flores  
 Lic. Antonio Gil Ruíz Guerrero  
 Lic. Adriana Astrid Getsemaní Castillo Juárez  
 Mtra. Martha Contreras Sánchez  
 Lic. Verónica Andrade Villa

DIRECTOR  
 SECRETARIO GENERAL  
 SECRETARIO ADMINISTRATIVO  
 SECRETARIA ACADÉMICA  
 SECRETARIA DOCENTE  
 SECRETARIO DE SERVICIOS ESTUDIANTILES  
 SECRETARIO DE SERVICIOS DE APOYO AL APRENDIZAJE  
 JEFA DE LA UNIDAD DE PLANEACIÓN  
 SECRETARIA TÉCNICA DEL SILADIN  
 SECRETARIO PARTICULAR Y DE GESTIÓN

## NAUCALPAN

Mtro. Keshava Quintanar Cano  
 Mtra. Verónica Berenice Ruiz Melgarejo  
 Lic. Teresa de Jesús Sánchez Serrano  
 Ing. Damián Feltrín Rodríguez  
 Mtra. Angélica Garcilazo Galnares  
 Biol. Guadalupe Hurtado García  
 Mtro. Miguel Ángel Zamora Calderilla  
 C.P. María Guadalupe Sánchez Chávez  
 Ing. María del Carmen Tenorio Chávez  
 Lic. Reyna I. Valencia López

DIRECTOR  
 SECRETARIA GENERAL  
 SECRETARIA ADMINISTRATIVA  
 SECRETARIO ACADÉMICO  
 SECRETARIA DOCENTE  
 SECRETARIA DE SERVICIOS ESTUDIANTILES  
 SECRETARIO DE APOYO AL APRENDIZAJE Y CÓMPUTO  
 SECRETARIA DE ADMINISTRACIÓN ESCOLAR  
 SECRETARIA TÉCNICA DEL SILADIN  
 COORDINADORA DE GESTIÓN Y PLANEACIÓN

## VALLEJO

Lic. Maricela González Delgado  
 Mtro. Manuel Odilón Gómez Castillo  
 Lic. Blanca Adela Zamora Muñoz  
 Mtra. María Xóchitl Megchún Trejo  
 Lic. Rocío Sánchez Sánchez  
 Lic. Armando Segura Morales  
 Lic. Carlos Ortega Ambriz  
 IQ. Georgina Guadalupe Góngora Cruz

DIRECTORA  
 SECRETARIO GENERAL  
 SECRETARIA ADMINISTRATIVA  
 SECRETARIA ACADÉMICA  
 SECRETARIO DOCENTE  
 SECRETARIO DE ASUNTOS ESTUDIANTILES  
 SECRETARIA DE SERVICIOS DE APOYO AL APRENDIZAJE  
 SECRETARIO TÉCNICO DEL SILADIN

## ORIENTE

Mtra. Patricia García Pavón  
 QFB. Reyes Flores Hernández  
 Mtra. Alejandra Barrios Rivera  
 Lic. Edith Catalina Jardón Flores  
 Mtra. Cecilia Espinosa Muñoz  
 Dra. Elsa Rodríguez Saldaña  
 Lic. Norma Cervantes Arias  
 Ing. Angélica Nohelia Guillén Méndez

DIRECTORA  
 SECRETARIO GENERAL  
 SECRETARIA ADMINISTRATIVA  
 SECRETARIA ACADÉMICA  
 SECRETARIA DOCENTE  
 SECRETARIO DE ASUNTOS ESTUDIANTILES  
 SECRETARIA DE ADMINISTRACIÓN ESCOLAR  
 SECRETARIA TÉCNICA DEL SILADIN

## SUR

Lic. Susana de los Ángeles Lira de Garay  
 Lic. Noé Israel Reyna Méndez  
 Lic. Erasto Rebolledo Avalos  
 Mtro. Ernesto Márquez Fragoso  
 Mtro. Armando Moncada Sánchez  
 Dra. Georgina Balderas Gallardo  
 Mtro. Reynaldo Cruz Contreras  
 Mtra. Nohemí Claudia Saavedra Rojas  
 Mtra. Clara León Rios

DIRECTOR  
 SECRETARIO GENERAL  
 SECRETARIO ADMINISTRATIVO  
 SECRETARIA ACADÉMICA  
 SECRETARIO DOCENTE  
 SECRETARIO DE ASUNTOS ESTUDIANTILES  
 SECRETARIO DE APOYO AL APRENDIZAJE  
 SECRETARIO TÉCNICO DEL SILADIN  
 JEFE DE LA UNIDAD DE PLANEACIÓN



## SUPERINTENDENTE DE OBRAS

Carlos Alejandro Pérez Escalante

## JEFE DE DEPARTAMENTO

Abraham Isaac Sosa Romero

## RESIDENTES

### AZCAPOTZALCO

Diyand Natalisse Martínez Lara

### NAUCALPAN

Aarón Saldívar Benítez

### VALLEJO

Alejandra de Jesús Flores Briones

### ORIENTE

Israel Araiza Nava

### SUR

Roberto Carlos Gaspar

## JEFE DE ÁREA

Rafael Avilés López

## ASISTENTE

Leticia Torres Gutiérrez

## COORDINACIÓN

Rocío Carrillo Camargo

## REVISIÓN

Benjamín Barajas Sánchez  
Marcos Daniel Aguilar

## EDICIÓN

Héctor Baca Espinoza

## DISEÑO

Ma. Mercedes Olvera Pacheco