

Gaceta  
CCH



Suplemento

25 de marzo de 2020

ISSN 0188-6975

# Protejámonos todos



El CCH te informa...



# Coronavirus COVID-19

Los coronavirus son **virus que circulan entre humanos y animales**, causan enfermedades respiratorias que van desde el resfriado común hasta más graves como el **Síndrome Respiratorio Agudo Severo (SARS)** y el **Síndrome Respiratorio de Oriente Medio (MERS)**.

Los primeros casos de COVID-19 se originaron en la ciudad de Wuhan, China

## Síntomas



Fiebre



Estornudos y tos



Dificultad para respirar



Dolor de cabeza y malestar general



## Medidas de prevención

Lávate las manos **frecuentemente** con agua y jabón o gel antibacterial con 70% de alcohol



Usa cubrebocas si tienes una **infección respiratoria**. De ser así, **quédate en casa** para evitar contagios.



Al estornudar y toser, cubre tu **nariz y boca** con el **ángulo interno de tu brazo** o usa pañuelos desechables



Evita el **contacto directo** con personas que presenten **síntomas de resfriado**



Mantén limpio tu espacio de trabajo y **objetos de uso común**



Evita el **contacto** con animales



---

# Presentación

**E**l siguiente suplemento tiene el propósito de ofrecer a la comunidad del Colegio información básica y oportuna sobre la actual emergencia sanitaria que padece nuestro país, ocasionada por el coronavirus (COVID-19). En estas páginas aparecen datos sobre su origen, propagación a nivel mundial y los efectos que esta enfermedad está causando en los aspectos sociales y económicos.

En este contexto, es muy importante la prevención y los cuidados extremos para evitar los contagios en los núcleos familiares, laborales y de relación social, porque estos espacios de convivencia cotidiana pueden convertirse en focos de infección; por lo cual es necesario que la población acate las medidas de resguardo en sus domicilios, reduciendo así, el contacto innecesario en aglomeraciones de personas.

En la Universidad, desde la semana anterior, se suspendieron de manera gradual las actividades de docencia y de extensión académica y cultural; mientras que en el CCH, a partir del 17 de marzo, se cerraron las aulas y laboratorios, y se han realizado una serie de acciones para asesorar a las y los alumnos de manera virtual.

La pandemia del coronavirus pondrá a prueba, nuevamente, las capacidades de los mexicanos para enfrentar con éxito el desafío a nuestra salud y bienestar comunitario; pero como ya ha ocurrido en otros momentos históricos, unidos –y con vocación de asistencia y de apoyo a los demás– superaremos la presente adversidad.

---

**Dr. Benjamín Barajas Sánchez**  
*Director General del Colegio de Ciencias y Humanidades*

# Los rastros del coronavirus

DE LA REDACCIÓN  
[gacetacch@cch.unam.mx](mailto:gacetacch@cch.unam.mx)

**D**e acuerdo con las agencias internacionales, el primer contagio conocido de Covid-19, la enfermedad causada por el coronavirus SARS-CoV-2 tuvo lugar el pasado 17 de noviembre. Así lo detalló una investigación del periódico *South China Morning Post*, basada en datos gubernamentales, se expresó que el paciente cero, una persona de 55 años proveniente de la provincia de Hubei, fue la primera en contagiarse.

Sin embargo, los registros oficiales han marcado que la primera infección humana se registró a finales de diciembre de 2019, en Wuhan, en la provincia china de Hubei, cuando se identificaron 41 casos de neumonía. A partir de ese momento los chinos realizaron análisis exhaustivos que revelaron la existencia de un nuevo caso de coronavirus.

Según las autoridades chinas, el epicentro del Covid-19 se ubica en un mercado de animales vivos de Wuhan, considerada la ciudad más poblada de la región central de la República Popular China.

Wanda Markoter, directora del Centro de Zoonosis Virales e investigadora de la Cátedra de Investigación de la Universidad de Pretoria, publicó que “dos tercios de los casos,

es decir, 66%, tuvo exposición directa en el mercado de mariscos de Wuhan, donde se vendían pescados, especies de fauna salvaje, serpientes, aves y diferentes tipos de carne y animales muertos”. Por esta razón, el mercado cerró inmediatamente y no se ha abierto desde entonces.

La información aportada por las primeras pistas se divulgó a mediados de enero de 2020, cuando se publicó la secuenciación del genoma completo del nuevo coronavirus a partir de una muestra de un paciente.

En ésta se mostró que se trataba de un nuevo coronavirus –SARS-CoV2– perteneciente al mismo grupo que el coronavirus relacionado con el síndrome respiratorio agudo grave (SARS-CoV) que causó el brote de SARS de 2003.

No obstante, el nuevo virus era significativamente diferente y planteó interrogantes sobre su origen. La teoría que ha ganado más fuerza es que el virus está, de alguna manera, vinculado al mercado, dado que dos tercios del primer grupo de personas infectadas tenían alguna relación con él, sin embargo, para Markoter, esta hipótesis no se ha probado todavía.

“Aún quedan varias preguntas por resolver, pero lo más importante es que no hay datos claros sobre el origen del brote hasta el momento”, aclara, aunque se sabe que investigar la fuente de la enfermedad resulta

determinante porque es esencial saber quién o qué infectó al paciente cero, y comprender su origen para evitar riesgo de futuros brotes.

Se ha especulado mucho sobre el origen del nuevo coronavirus, explica la especialista, debido a que como los primeros informes asociaron el mercado, los animales y el nuevo coronavirus, se propició todo tipo de información falsa.

En una de las líneas de investigación en la que los científicos continúan trabajando aparecen los murciélagos, debido a que se le considera el hospedador natural de los coronavirus.

Al respecto, Linfa Wang, director del programa de Enfermedades Infecciosas Emergentes de la Escuela Médica de Duke y la Universidad Nacional de Singapur (Duke-NUS), ha señalado que, aunque informes recientes muestran similitudes genéticas entre un coronavirus encontrado en murciélagos y el 2019-nCoV, esto por sí solo no indica si ha ocurrido una transmisión directa de murciélago a humano.

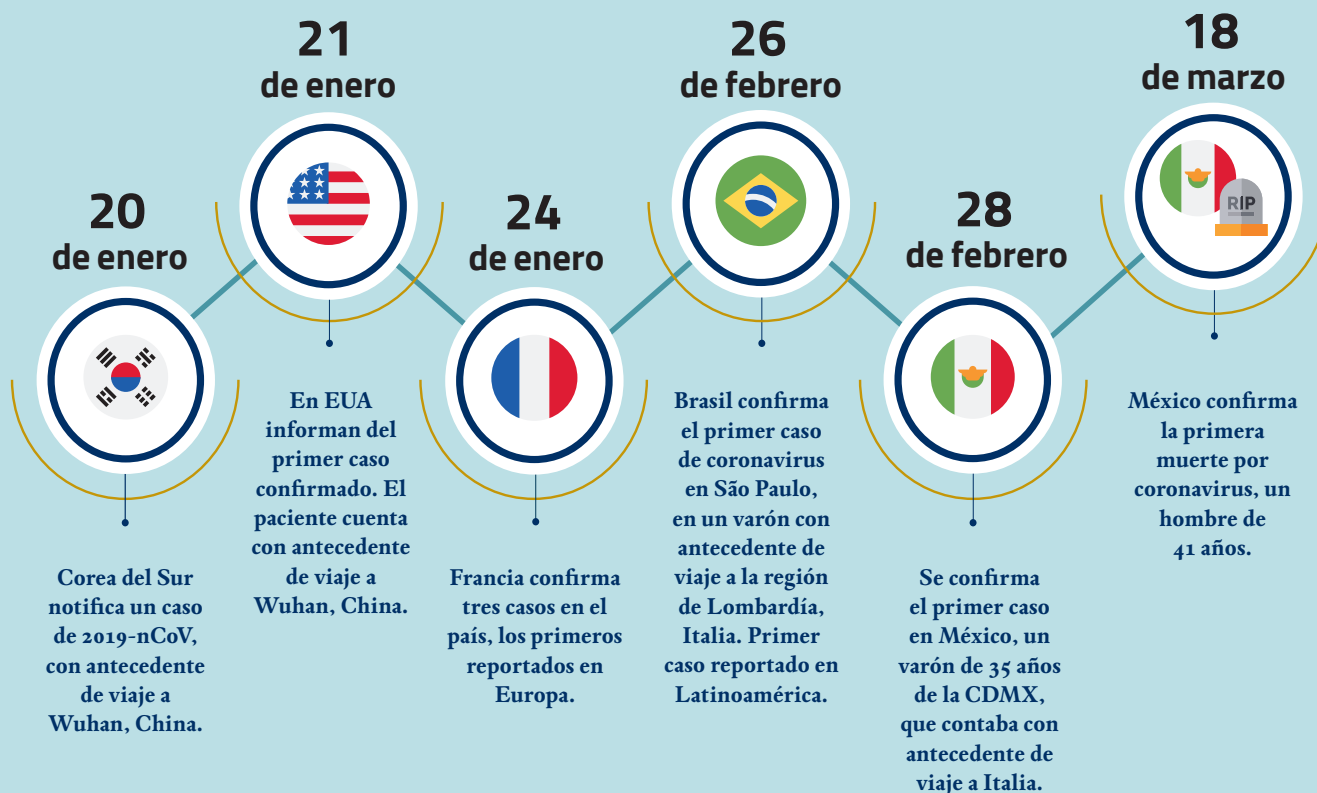
Lo cierto es que el 11 de marzo la OMS declaró el coronavirus como una pandemia, ya que ha cruzado continentes, causando miles de muertos e infectados, cierre de fronteras, cancelaciones de vuelos y eventos masivos, pánico y caos económico mundial. (Con información de Miguel Ángel

# Una vacuna, la esperanza

El Ministerio de Defensa de China informó el 17 de marzo que se desarrolló "con éxito" una vacuna contra el nuevo coronavirus SARS-CoV-2, causante de la neumonía covid-19, y autorizó las pruebas en humanos, aunque no precisó cuándo empezarán. Desarrollada por la Academia Militar de Ciencias, se aprobó en pruebas preliminares de preparación para su producción masiva.

Contiene una pequeña porción del patógeno para estimular y proteger al sistema inmune y se comenzó a trabajar en ella desde que se originó el brote de la epidemia en la ciudad de Wuhan. Asimismo, varias instituciones chinas anunciaron que en abril pondrán en marcha ensayos clínicos para comprobar la eficacia de varias vacunas que el país está desarrollando contra el virus.

Un día antes, el 16 de marzo, se anunció que investigadores estadounidenses aplicaron la primera vacuna experimental contra el coronavirus. Se aplicó a cuatro voluntarios saludables. Otros 45 voluntarios recibirán dos dosis con un mes de diferencia. Si la investigación es exitosa, estaría disponible para su uso extenso dentro de 12 a 18 meses.



# El mundo y México



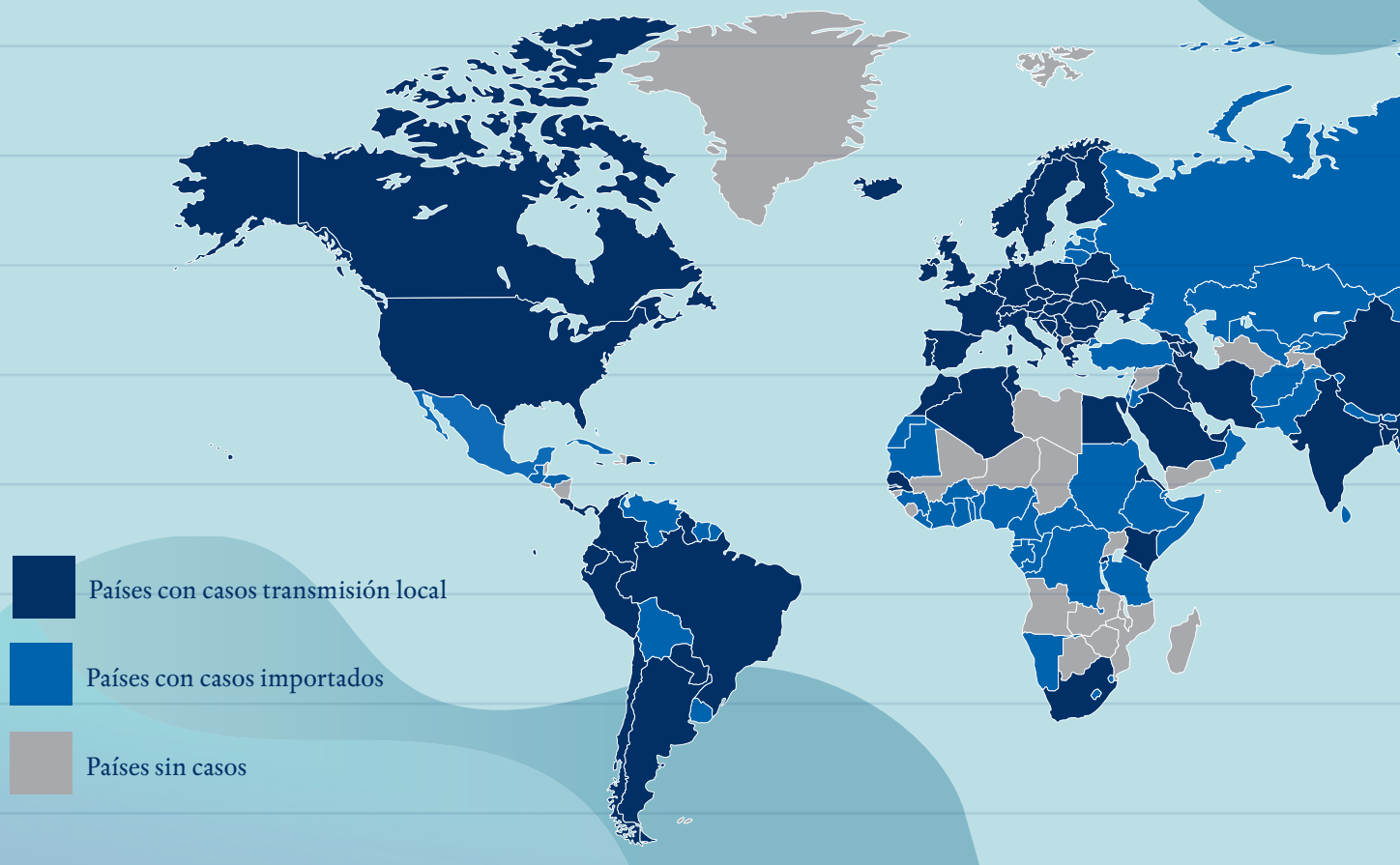
294,110

Total de casos confirmados



21,944

Total de defunciones



POR YOLANDA GARCÍA LINARES  
[yolanda.garcia@cch.unam.mx](mailto:yolanda.garcia@cch.unam.mx)

**3,249**

personas  
habían muerto  
en China hasta  
el 19 de marzo.  
La cifra fue  
fatalmente  
superada  
por Italia.

El lunes 16 de marzo comenzó otra fase en la batalla contra el coronavirus, cuando las infecciones reportadas en el resto del mundo superaron a las de China. El cierre de fronteras, al menos de forma parcial, ha sido la medida adoptada por la mayoría de los países de América, Europa, como Estados

Unidos, Canadá y Rusia, en sus esfuerzos por mitigar la expansión del Covid-19.

Con 627 muertes en las últimas 24 horas, Italia superó el 19 de marzo el número de muertes en un día en comparación con cualquier otro país, incluso con China, donde nació la pandemia de coronavirus y arreció dramáticamente. El pico que existía en el mundo de muertes diarias era de

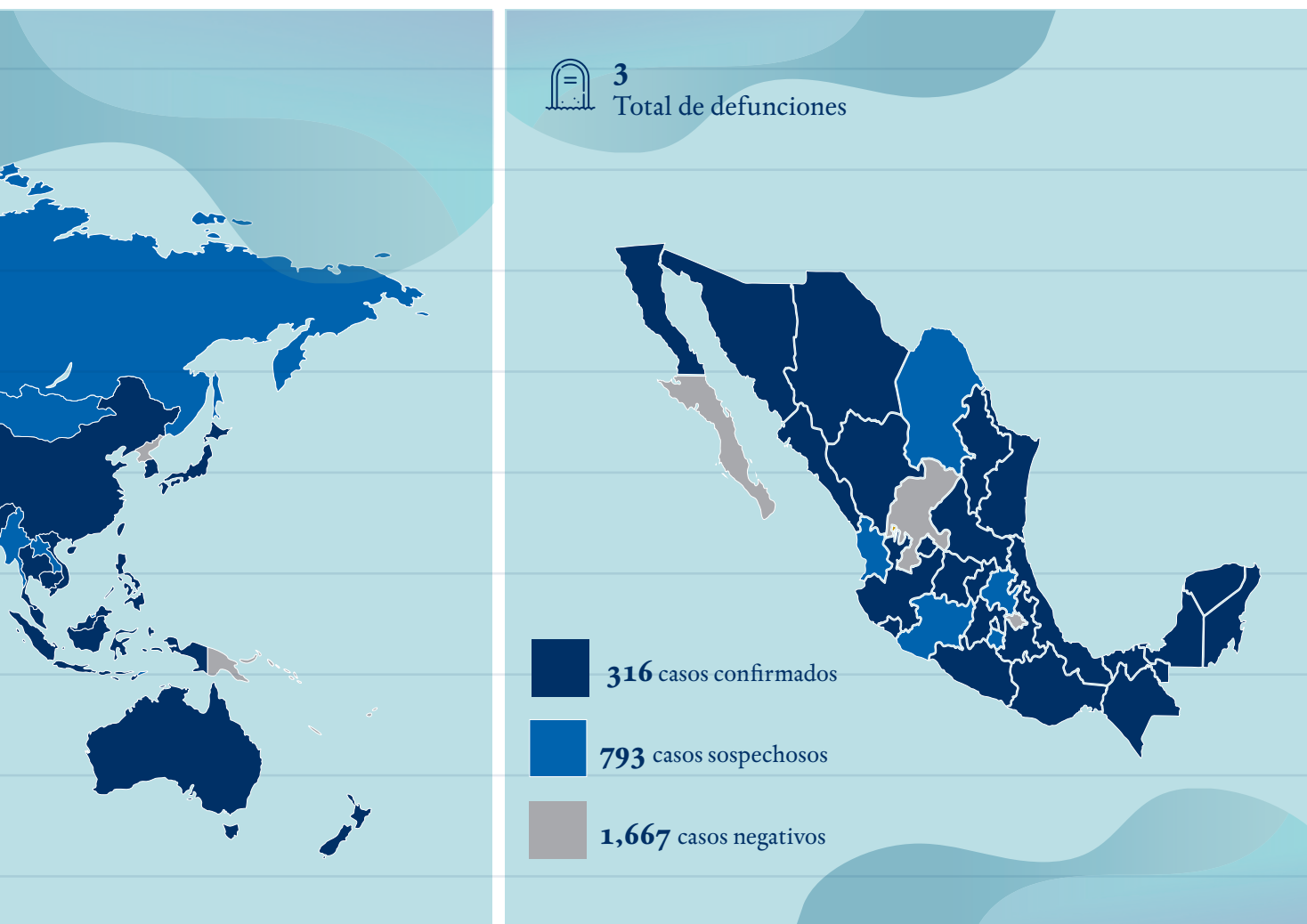
368 y había ocurrido en el país asiático, pero se superó en Italia.

El nuevo coronavirus, que provoca la enfermedad respiratoria Covid-19, ha dejado al menos 8 mil 784 muertos en el mundo desde que apareció en diciembre, según datos oficiales dados a conocer el 20 de marzo.

De acuerdo con ese balance, Estados Unidos y Canadá sumaban 7 mil 748 contagios

(104 fallecidos) y América Latina y el Caribe mil 324 (10).

La Organización Panamericana de la Salud (OPS) recordó que a nivel global, 81 por ciento de los casos pueden presentar un cuadro leve, 14 por ciento evolucionar a un cuadro grave y cerca de 5 por ciento son críticos, por lo que requieren tratamiento de apoyo como oxígeno y ventilación mecánica. 🙌



**E**l aumento de contagios de coronavirus en México ha puesto en alerta a autoridades y a la ciudadanía, principalmente después de que el 18 de marzo se reportara la primera persona muerta por la enfermedad.

Después de adoptar como medida de contención la suspensión de clases, gobiernos estatales y municipales han endurecido las

disposiciones preventivas para evitar contagios. Mientras, continúa la cancelación y suspensión de eventos y reuniones masivas en todo el país para limitar la propagación del virus.

Solamente del 17 al 18 de marzo se reportaron 25 nuevos casos, lo que refleja la velocidad de la propagación del virus.

Después de confirmar el primer fallecimiento de una persona

por coronavirus Covid-19 en México, el subsecretario de la Secretaría de Salud, Hugo López-Gatell, mencionó que este deceso no acelera la fase 2 de la pandemia.

Sin embargo, más tarde la jefa de gobierno de la Ciudad de México, Claudia Sheinbaum, comentó que se busca disminuir el contagio de persona a persona.

“Ahora que nos estamos acercando a la fase

2, que ya comienza a haber mayores contagios comunitarios, es importante tener mayor preparación. Desde el lunes los eventos mayores a mil personas deben ser cancelados, suspendimos la Semana Santa, clases y otras medidas que si se incrementa el número de casos se deben de tomar. El objetivo es que la curva exponencial no vaya creciendo”, señaló la funcionaria. 🙌

**4,032**

personas habían fallecido en Italia a causa del virus, según reportó hasta el 19 de marzo; 627 de ellas en un solo día.

# “Es decisivo el aislamiento”

POR YOLANDA GARCÍA LINARES  
yolanda.garcia@cch.unam.mx

**A**l hablar sobre el coronavirus, Malaquías López Cervantes, reconocido epidemiólogo, sostuvo no estar de acuerdo con el tiempo estimado, 12 semanas, para superar esta epidemia, porque realmente no se sabe. Depende, dijo, de qué tan efectivo sea el aislamiento social que se ha propuesto, cuántas personas se infectarán y se enfermarán.

“Subir al Metro, ir a clases, comer fuera, todo eso son posibilidades altas de contagio; ya está circulando el virus, si disminuimos esas actividades, la posibilidad de contagio también, pero no se elimina, con tanta incertidumbre es arriesgado decir si ocho o diez semanas. Con la influenza tuvimos brotes desde abril hasta noviembre, puede ocurrir ahora.”

El premiado epidemiólogo destacó que esta es una oportunidad para que actuemos de manera ordenada y protegernos entre todos.



“Mientras menos gente circule y menos actividades se realicen, mucho mejor.”

“A los viejos es a los que les va peor, si los jóvenes se enferman quizá no les pasará nada, se les va a quitar, pero a lo mejor enferman a sus papás o abuelos y ellos la van a pasar mal, entonces la disciplina y solidaridad son muy importantes.”

López Cervantes consideró que las recomendaciones para prevenir la infección del coronavirus nos van a ayudar, pero no serán suficientes, porque si fuera así, se garantizaría que no tenemos riesgo y eso no se puede lograr, “son las adecuadas y se actualizarán dependiendo de las circunstancias epidemiológicas”.

Al hablar sobre la segunda etapa, señaló que no tienen que ser cientos los infectados, “lo que cambia es el escenario, en lugar de ser personas que viajaron

y regresaron a México contagiadas o personas que tuvieron trato directo con estos viajeros, cuando aparezca algún enfermo que no sabe dónde se contagió y que no tenga ningún antecedente de haber viajado, ni haber estado en contacto con alguien que estuvo en peligro de contagio, en ese momento el contagio es comunitario y estaremos en la fase dos, no es el número, sino el tipo de contagio”.

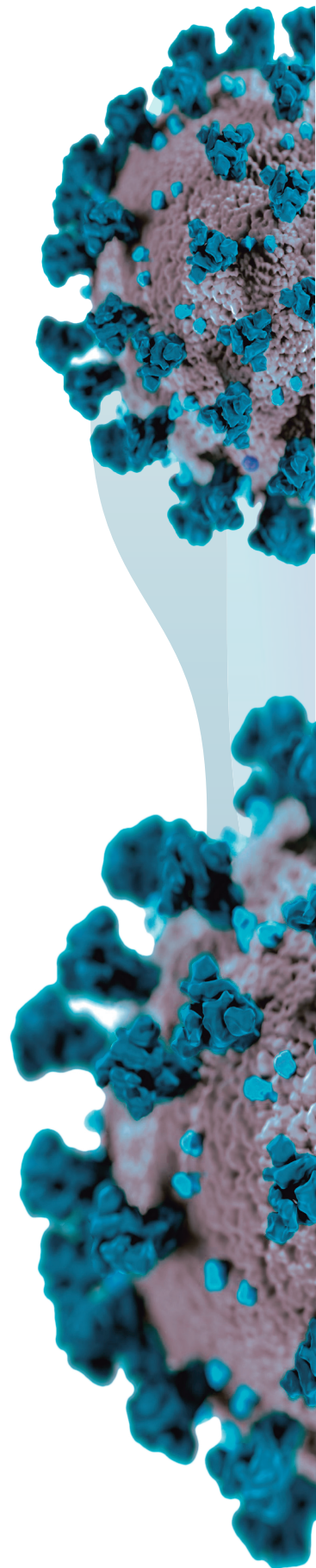
En entrevista, el también catedrático se refirió a la idea de que el calor mata al virus.

“Creemos que el calor va a restringir las posibilidades de infección, porque cuando alguien estornuda y el virus cae, por ejemplo, en una mesa expuesta al sol, la posibilidad de que sobreviva disminuye porque el sol lo va a desecar.” 🍷

El epidemiólogo Malaquías López dice que la fase 2 no depende del número de enfermos sino del tipo de contagio.

Si presentas síntomas comunícate al

800 0044 800





# Luchemos desde casa

DE LA REDACCIÓN  
[gacetacch@cch.unam.mx](mailto:gacetacch@cch.unam.mx)

**M**auricio Rodríguez Álvarez, vocero de la Comisión Universitaria para la Atención de la Emergencia del Coronavirus, de la UNAM, señaló que ante el inminente avance de la pandemia de la Covid-19, es fundamental adoptar las medidas de higiene y seguridad recomendadas para evitar contagios, y al mismo tiempo difundirlas entre compañeros y en los hogares, porque la prevención comienza en la casa.

Asimismo, el experto pidió no entrar en pánico ni incurrir en casos de discriminación. “Lo que se debe hacer es estar atentos a la evolución de la enfermedad.”

Quienes tengan alguna infección respiratoria deben buscar atención médica acorde con su gravedad, también se aconseja quedarse en casa si no es necesario salir: “evitar ir a clases o a los centros de trabajo es elemental, porque al estar enfermos somos un foco de contagio”.

Con el fin de mantener informados a todos los universitarios, la UNAM ha abierto un canal permanente de información, al cual se puede acceder desde el sitio oficial de internet de la institución: [www.unam.mx](http://www.unam.mx).

## Otras medidas

En casa se debe estar informado e identificar a los integrantes de la familia más vulnerables para protegerlos de un contagio, como adultos mayores de 60 años, personas con hipertensión o con padecimientos cardiacos, pulmonares, diabetes, algún tipo de cáncer, y embarazadas.

Es importante modificar rutinas como visitar a familiares e ir a lugares o eventos concurridos. “Debemos pensar en la posibilidad de que todos podríamos ser vehículos de contagio; al hacer cambios en nuestras actividades sociales podemos interrumpir la transmisión del virus y frenar los contagios.”



- Para reducir la probabilidad de exposición y transmisión del virus debemos realizar las medidas de higiene personal y del entorno, por tanto, se sugieren algunos procedimientos básicos de higiene, tanto personales como del entorno, además del lavado de manos y estornudo de etiqueta.



- No escupir. Si es necesario hacerlo, utilizar un pañuelo desechable, meterlo en una bolsa de plástico, anudarla y tirarla a la basura; después lavarse las manos.



- No tocarse la cara con las manos sucias, sobre todo nariz, boca y ojos.



- Limpiar y desinfectar superficies y objetos de uso común en casas, oficinas, sitios cerrados, transporte, centros de reunión; ventilar y permitir la entrada de luz solar.



- Quedarse en casa cuando se tienen enfermedades respiratorias y acudir al médico si se presenta alguno de los síntomas, como fiebre mayor a 38° C, dolor de cabeza, dolor de garganta, escurrimiento nasal, etcétera.

# Mitos sobre el Covid-19

El miedo, las dudas y la incertidumbre han provocado que las redes sociales se inunden de información falsa sobre la propagación del coronavirus. Por ello es importante que recurras a fuentes oficiales y serias y no te dejes llevar por los *fake news* que sólo aumentan el riesgo de contagio e incrementan el pánico. Aquí te mostramos algunos de los mitos y realidades para que tomes nota. Si quieres conocer algunos más, visita la página de la Secretaría de Salud <https://www.gob.mx/salud/documentos/covid-19-mitos-y-realidades>.




<b>MITO</b>	<b>REALIDAD</b>
<p>¿Los antibióticos pueden prevenir y tratar el nuevo coronavirus?</p>	 <p><b>NO.</b> El COVID-19 es un virus, los antibióticos no funcionan contra virus, por lo tanto, no deben usarse como un medio de prevención o tratamiento.</p>
<p>Fuente: OMS <a href="https://www.who.int/emergencies/diseases/novel-coronavirus-2019/advice-for-public/myth-busters">https://www.who.int/emergencies/diseases/novel-coronavirus-2019/advice-for-public/myth-busters</a></p>	



<b>MITO</b>	<b>REALIDAD</b>
<p>¿Se puede contagiar el nuevo coronavirus al recibir un paquete de China?</p>	 <p><b>NO.</b> Las personas que reciben paquetes o cartas de China no corren el riesgo de contraer el nuevo coronavirus, los coronavirus no sobreviven por mucho tiempo en objetos, como cartas o paquetes.</p>
<p>Fuente: OMS <a href="https://www.who.int/emergencies/diseases/novel-coronavirus-2019/advice-for-public/myth-busters">https://www.who.int/emergencies/diseases/novel-coronavirus-2019/advice-for-public/myth-busters</a></p>	



<b>MITO</b>	<b>REALIDAD</b>
<p>¿El nuevo coronavirus solo afecta a las personas mayores?</p>	 <p>El virus COVID-19 puede contagiar a personas de todas las edades, sin embargo las personas adultas mayores y las personas con enfermedades crónicas, pueden ser más susceptibles a enfermarse gravemente.</p>
<p>Fuente: OMS <a href="https://www.who.int/emergencies/diseases/novel-coronavirus-2019/advice-for-public/myth-busters">https://www.who.int/emergencies/diseases/novel-coronavirus-2019/advice-for-public/myth-busters</a></p>	




<b>MITO</b>	<b>REALIDAD</b>
<p>¿El nuevo coronavirus se diagnostica con una prueba rápida?</p>	 <p><b>NO.</b> El nuevo coronavirus únicamente se confirma a través de una prueba de laboratorio, llamada PCR.</p>
<p>Fuente: Lineamiento Estándarizado para la Vigilancia Epidemiológica y por Laboratorio de Enfermedades por 2019-nCoV_2020_02_07</p>	



<b>MITO</b>	<b>REALIDAD</b>
<p>¿Perros y gatos pueden transmitir el nuevo coronavirus?</p>	 <p>Actualmente <b>NO</b> hay evidencia de que los animales como perros o gatos puedan infectarse con el nuevo coronavirus, aunque siempre es una buena idea lavarse las manos con agua y jabón después del contacto con las mascotas.</p>
<p>Fuente: OMS <a href="https://www.who.int/emergencies/diseases/novel-coronavirus-2019/advice-for-public/myth-busters">https://www.who.int/emergencies/diseases/novel-coronavirus-2019/advice-for-public/myth-busters</a></p>	



<b>MITO</b>	<b>REALIDAD</b>
<p>¿La vacuna contra la Influenza también protege del nuevo coronavirus?</p>	 <p><b>NO.</b> La vacuna contra la influenza no brinda protección contra el nuevo coronavirus, este es tan nuevo y diferente que necesita su propia vacuna. Aunque la vacuna contra la influenza no es efectiva para el COVID-19, vacunarse es muy recomendable para proteger la salud.</p>
<p>Fuente: OMS <a href="https://www.who.int/emergencies/diseases/novel-coronavirus-2019/advice-for-public/myth-busters">https://www.who.int/emergencies/diseases/novel-coronavirus-2019/advice-for-public/myth-busters</a></p>	



Visita la página para conocer mas mitos sobre el coronavirus <https://bit.ly/2UoNgFn>

El CCH te informa...



# Diferencia entre los síntomas

En caso de presentar alguno de estos síntomas, es importante acudir al médico lo más pronto posible.

## NO TE AUTOMEDIQUES

Síntomas	COVID-19	Gripe	Resfriado
Fiebre			
Tos			
Moco			
Congestión nasal			
Estornudos			
Dolor de garganta			
Malestar en la garganta			
Dificultad para respirar			
Flema	(amarilla verdosa)		
Vómito			
Diarrea			
Cansancio / Debilidad			
Quebrahueso			
X-ray pulmón mancha			

# Colapsa la economía

DE LA REDACCIÓN  
[gacetach@cch.unam.mx](mailto:gacetach@cch.unam.mx)

Después de iniciar 2020 con las mayores alzas en América, la Bolsa Mexicana de Valores (BMV) suma una pérdida de 18.2 por ciento, y el 18 de marzo finalizó en 35 mil 533 puntos, su nivel más bajo desde noviembre de 2011.

La situación de incertidumbre generada por el coronavirus ha repercutido en la situación financiera mundial. El Bank of América prevé que la economía en México caerá 4.5 por ciento este año debido a los efectos de la pandemia. El Banco de inversión estadounidense consideró una baja de 0.1 por ciento para el PIB que está en línea con la economía global, la cual tendrá cero crecimiento, como en las recesiones de 1982 y 2009.

Las menores expectativas de crecimiento global y estadounidense, resultará en una contracción de la economía nacional, sin embargo, se espera una recuperación del 2.5 por ciento del PIB en 2021, teniendo como antecedente la crisis y contingencia por la influenza

La expansión del virus ha provocado pánico en las bolsas mundiales y el desplome del precio del petróleo.

en 2009 cuando el PIB cayó 5 por ciento.

Respecto a el peso, al 18 de marzo tuvo un nuevo nivel histórico frente al dólar, al cotizarse en 24.64, con 13 sesiones consecutivas con pérdidas, luego de que se confirmara la primera muerte por el virus en México.

En cuanto al petróleo, la mezcla mexicana de exportación se desplomó a 14.54 dólares por barril, su menor nivel en 18 años.

La pandemia por el Covid-19 ha colapsado todas las bolsas de valores del mundo, cuyas empresas listadas han perdido valor ante la expectativa de pérdidas cuantiosas por la recesión de la economía mundial que se avecina. Restaurantes y aerolíneas se encuentran entre los más afectados, pues lideran las caídas bursátiles.

La Organización Internacional del Trabajo (OIT) consideró que esta contingencia sanitaria podría provocar una pérdida de hasta 25 millones de empleos en el peor de los casos, si el virus logra ser contenido en poco tiempo y las actividades económicas se reanuden rápidamente, la pérdida será de 5.3 millones. 🙏



## UNIVERSIDAD NACIONAL AUTÓNOMA DE MÉXICO

RECTOR / Dr. Enrique Graue Wiechers  
SECRETARIO GENERAL / Dr. Leonardo Lomelí Vanegas  
ABOGADA GENERAL / Dra. Mónica González Contró  
SECRETARIO ADMINISTRATIVO / Dr. Luis Álvarez Icaza Longoria  
SECRETARIO DE DESARROLLO INSTITUCIONAL / Dr. Alberto Ken Oyama Nakagawa  
SECRETARIO DE PREVENCIÓN Y SEGURIDAD UNIVERSITARIA / Lic. Raúl Arcenio Aguilar Tamayo  
DIRECTOR GENERAL DE COMUNICACIÓN SOCIAL / Mtro. Néstor Martínez Cristo



### Escuela Nacional Colegio de Ciencias y Humanidades

DIRECTOR GENERAL /  
SECRETARIA GENERAL /  
SECRETARIA ADMINISTRATIVA /  
SECRETARIA ACADÉMICA /  
SECRETARIA DE SERVICIOS DE APOYO AL APRENDIZAJE /  
SECRETARIO DE PLANEACIÓN /  
SECRETARIA ESTUDIANTIL /  
SECRETARIO DE PROGRAMAS INSTITUCIONALES /  
SECRETARIO DE COMUNICACIÓN INSTITUCIONAL /  
SECRETARIO DE INFORMÁTICA /

Dr. Benjamín Barajas Sánchez  
Mtra. Silvia Velasco Ruiz  
Lic. Rocío Carrillo Camargo  
Lic. María Elena Juárez Sánchez  
Mtra. Patricia García Pavón  
Lic. Miguel Ortega del Valle  
Lic. Mayra Monsalvo Carmona  
Lic. Víctor Manuel Sandoval González  
Lic. Héctor Baca Espinoza  
Ing. Armando Rodríguez Argüeso



### Azcapotzalco

Dr. Javier Consuelo Hernández  
Dr. Juan Concepción Barrera de Jesús  
C.P. Celso Sarabia Eusebio  
Mtra. Beatriz Almanza Huesca  
Mtro. Víctor Rangel Reséndiz  
Lic. Antonio Nájera Flores  
Lic. María Magdalena Carrillo Cuevas  
C. Adriana Astrid Getsemani Castillo Juárez  
Mtra. Martha Patricia López Abundio  
Lic. Sergio Herrera Guerrero

DIRECTOR  
SECRETARIO GENERAL  
SECRETARIO ADMINISTRATIVO  
SECRETARIA ACADÉMICA  
SECRETARIO DOCENTE  
SECRETARIO DE SERVICIOS ESTUDIANTILES  
SECRETARIA DE SERVICIOS DE APOYO AL APRENDIZAJE  
JEFA DE LA UNIDAD DE PLANEACIÓN  
SECRETARIA TÉCNICA DEL SILADIN  
SECRETARIO PARTICULAR Y DE GESTIÓN

### Naucalpan

Mtro. Keshava Quintanar Cano  
Mtro. Ciro Plata Monroy  
Lic. José Joaquín Trenado Vera  
Ing. Reyes Hugo Torres Merino  
Mtra. Angélica Garcilazo Galnares  
Mtra. Rebeca Rosado Rostro  
Ing. María del Carmen Tenorio Chávez  
Ing. Verónica Berenice Ruiz Melgarejo  
C.P. María Guadalupe Sánchez Chávez  
Lic. Reyna I. Valencia López

DIRECTOR  
SECRETARIO GENERAL  
SECRETARIO ADMINISTRATIVO  
SECRETARIO ACADÉMICO  
SECRETARIA DOCENTE  
SECRETARIA DE SERVICIOS ESTUDIANTILES  
SECRETARIA TÉCNICO DE SILADIN  
SECRETARIA DE CÓMPUTO Y APOYO AL APRENDIZAJE  
SECRETARIA DE ADMINISTRACIÓN ESCOLAR  
COORDINADORA DE SEGUIMIENTOS Y PLANEACIÓN

### Vallejo

Lic. Maricela González Delgado  
Ing. Manuel Odilón Gómez Castillo  
Lic. Rubén Juventino León Gómez  
Mtra. María Xochitl Megchun Trejo  
Lic. Carlos Ortega Ambríz  
Lic. Armando Segura Morales  
Lic. Rocío Sánchez Sánchez  
Mtro. Roberto Escobar Saucedo

DIRECTORA  
SECRETARIO GENERAL  
SECRETARIO ADMINISTRATIVO  
SECRETARIA ACADÉMICA  
SECRETARIO DOCENTE  
SECRETARIO DE ASUNTOS ESTUDIANTILES  
SECRETARIA DE SERVICIOS DE APOYO AL APRENDIZAJE  
SECRETARIO TÉCNICO DEL SILADIN

### Oriente

Lic. Víctor Efraín Peralta Terrazas  
Biól. Marco Antonio Bautista Acevedo  
Ing. Mario Guillermo Estrada Hernández  
Mtra. Gloria Caporal Campos  
I.Q. Adolfo Portilla González  
Biól. Humberto Zendejo Sánchez  
Lic. Norma Cervantes Arias  
Biól. Hugo Jesús Olvera García  
Lic. Miguel López Montoya

DIRECTOR  
SECRETARIO GENERAL  
SECRETARIO ADMINISTRATIVO  
SECRETARIA ACADÉMICA  
SECRETARIO DOCENTE  
SECRETARIO DE ASUNTOS ESTUDIANTILES  
SECRETARIA DE ADMINISTRACIÓN ESCOLAR  
SECRETARIO TÉCNICO DEL SILADIN  
SECRETARIO AUXILIAR DE LA DIRECCIÓN

### Sur

Mtro. Luis Aguilar Almazán  
Lic. Aurelio Bolívar Galván Anaya  
Arq. Gilberto Zamora Muñiz  
Lic. Susana Lira de Garay  
Mtro. José Mateos Cortés  
Ing. Héctor Edmundo Silva Alonso  
Dr. Edel Ojeda Jiménez  
Ing. José Marín González  
Mtro. Arturo Guillemaud Rodríguez Vázquez

DIRECTOR  
SECRETARIO GENERAL  
SECRETARIO ADMINISTRATIVO  
SECRETARIA ACADÉMICA  
SECRETARIO DOCENTE  
SECRETARIO DE ASUNTOS ESTUDIANTILES  
SECRETARIO DE APOYO AL APRENDIZAJE  
SECRETARIO TÉCNICO DEL SILADIN  
JEFE DE LA UNIDAD DE PLANEACIÓN

